

N° 31

Le **BULLETIN** de
la Communauté
de communes

DIEULEFIT | BOURDEAUX
JANVIER 2026

.....
DOSSIER
.....

La
Mobilité

3 | LA CCDB . SES COMPÉTENCES

4 | CONTACTS

5 | DÉVELOPPEMENT ÉCONOMIQUE

6 | ENFANCE JEUNESSE

7 | TOURISME . PATRIMOINE SPORT NATURE

8 | CULTURE SOLIDARITÉS

9 | 11 | **DOSSIER THÉMATIQUE** 

LA MOBILITÉ

9 | LA GÉNÈSE ET LES ATTENTE DU TERRITOIRE

10 | LA RÉPONSE APPORTÉE PAR LA CCDB

10 | 11 | LE BOUQUET DE MOBILITÉ EN DÉTAILS

11 | BUDGET ET FINANCEMENTS ET PARTENAIRES

12 | 13 | DÉFI CLIMAT - HABITAT

13 | 14 | AGRICULTURE, FORÊTS GESTION DE L'ESPACE

15 | GESTION DES DÉCHETS

16 | LES BRÈVES

Le Bulletin de la Communauté de communes Dieulefit-Bourdeaux est une publication de la CCDB | Directrice de publication : Fabienne Simian - janvier 2026 | Graphisme et mise en page : Atelier Pascale M | Photos de couverture : © CCDB | Illustrations : Atelier Pascale M / Freepik.com | Impression : Imprimerie Bayle. Périodique.

ÉDITO

N° 31 JANVIER 2026



Chères habitantes et habitants,

Voici le dernier édito du bulletin intercommunal de la mandature 2020-2026.

Rappelons nous que cette mandature a commencé avec difficultés, à cause de l'épidémie de Covid-19 qui au-delà de sa gravité sanitaire a aussi eu comme conséquence d'empêcher la tenue de réunions et de diminuer les contacts. Mais durant cette période nous avons rempli notre contrat intercommunal du mieux possible.

Depuis nous avons avancé en gardant pour l'intercommunalité la ligne de conduite « Défi Climat » qui s'appuie sur le Plan Climat Air Energie Territorial (PCAET). J'ai eu régulièrement l'occasion d'écrire sur ces sujets de changements climatiques et de transition écologique nécessaire qui restent prégnants dans tous les esprits.

J'espère que vous aurez compris à travers ces bulletins qui ont chacun mis en évidence soit les services de l'intercommunalité, soit des thématiques importantes pour nous tous, que votre intercommunalité est au service de vous tous à travers ses compétences que les communes lui ont transférées. Les services au public que nous vous fournissons que ce soit la petite enfance, enfance jeunesse, déchets, sont là pour vous et répondent aux différentes réglementations en vigueur. Mais le personnel en charge de ces services a été quelque fois pris à partie par des habitants mécontents, ce qui est regrettable. Un désaccord exprimé dans le calme permet bien souvent de fournir une explication et lever une insatisfaction.

Au delà de ces services la CCDB œuvre dans la gestion de projets qui imaginent, explorent, pour tous, habitants, entreprises etc...des solutions pour un avenir à moyen ou plus long terme. Je citerai par exemple le Projet Alimentaire Territorial mis en place, qui propose des échanges et rencontres pour faire face au changement climatique en cours : l'économie agricole locale a besoin de ces réflexions.

La culture qui même si elle n'est pas une compétence de notre intercommunalité, prend sa place dans notre territoire et nous avons eu à cœur au cours de ce mandat et des précédents, d'aller vers les publics dits empêchés. Vous avez pu à travers les CTEAC (Convention Territoriale d'Education aux Arts et à la Culture) participer à des moments de partage et de sensibilisation à une ou plusieurs formes culturelle.

Pour terminer, ce bulletin vous présente une des dernières actions du PCAET, à savoir la mobilité. Nous savons tous qu'en milieu rural ou très rural la mobilité est un frein, pour les plus jeunes, les plus anciens et les travailleurs, nous avançons vers des solutions à vous proposer.

Chers toutes et tous, j'ai été ravie d'être la présidente de cette intercommunalité et de porter notre voix dans les instances départementales, régionales ou nationales pour défendre nos belles valeurs locales.

Comme ce bulletin arrive dans vos foyers en janvier, je vous adresse mes meilleurs vœux pour cette nouvelle année 2026.

FABIENNE SIMIAN

Présidente de la Communauté de communes

LA CCDB SES COMPÉTENCES





JOINDRE L'ÉQUIPE DE LA COMMUNAUTÉ DE COMMUNES



DIRECTION GÉNÉRALE DES SERVICES

Directeur Général des Services

Denis GRANGE
d.grange@ccdb26.fr

ACCUEIL COMMUNAUTÉ DE COMMUNES

Standard 04 75 46 82 33

(Tous les jours de la semaine
de 8h30 à 12h30
et 13h30 à 16h30)

› **Accueil, secrétariat et
assistante de direction**
Angélique JAVELLAS
contact@ccdb26.fr

PÔLE FINANCES & RESSOURCES HUMAINES

Responsable du Pôle

Béatrice BERARD

› **Service Budget
comptabilité Finances**
Béatrice BERARD
compta@ccdb26.fr

› **Service Ressources Humaine
et Administration**
Sophie AMEEUW
rh@ccdb26.fr

PÔLE PLANIFICATION URBANISME, AGRICULTURE- FORÊTS-ET ENVIRONNEMENT

Responsable du Pôle

Christelle HARMEGNIES

› **Planification & Urbanisme**
Christelle HARMEGNIES
c.harmegnies@ccdb26.fr

› **Projet Alimentaire du
Territoire - PAT**
Kevin BAZILE
k.bazile@ccdb26.fr

› **Espaces Naturels Sensibles -
Montagne de Miélandre**
Loïc RASPAIL
l.raspail@ccdb26.fr

› **Environnement Forêt et
milieux aquatiques**
Aurélien MOURGUES
a.mourgues@ccdb26.fr

PÔLE ATTRACTIVITÉ - DÉVELOPPEMENT LOCAL ET DURABLE

Responsable du pôle

Emilie JUNGO

› **Développement économique**
Emilie JUNGO
e.jungo@ccdb26.fr

› **Défi Climat & Responsable
Bâtiments**
Gaspard LELONGE
g.lelonge@ccdb26.fr

› **Sobriété foncière-Habitat
et Mobilités**
Maëlle BLUMET
m.blumet@ccdb26.fr

› **Tourisme et Patrimoine**
Recrutement en cours

› **Activités et Sports de Pleine
Nature**
Yann QUEBAUD
y.quebaud@ccdb26.fr

› **Emploi**
Guy DEMONTEIL
06 38 88 97 25
g.demonteil@ccdb26.fr

PÔLE GESTION DES DÉCHETS

Responsable du pôle

Brigitte MOUTON
b.mouton@ccdb26.fr

› **Accueil Secrétariat gestion
des déchets**
Delphine CHALVET
Standard 04 75 46 43 49
(mardi, mercredi, vendredi
de 9h à 12h)
dechets@ccdb26.fr

› **Mission/Ambassadeur de tri**
Hannah KRAMER
tri@ccdb26.fr

› Gestion et interventions techniques

- Régis DAVAL
Guide composteur
r.daval@ccdb26.fr
- Johan AUBÉRY
Référent déchèterie
j.aubery@ccdb26.fr
- Frédéric MOCQUARD
f.mocquard@ccdb26.fr

PÔLE SERVICES À LA POPULATION ACTIONS SOCIALES ET CULTURELLES

Responsable du Pôle

Samuel BRUNIER
s.brunier@ccdb26.fr

› **Culture - Solidarités**
Caroline CARLINI
c.carlini@ccdb26.fr

› **Coordination Petite enfance -
Enfance Jeunesse**
Noémie CLO
n.clo@ccdb26.fr

Direction ALSH Ferme St-Pol
Sandy BOGERD
Ferme Saint Pol
04 75 98 90 19
alshfermestpol@ccdb26.fr
Adjointe FSP
Nina MAZAN

Direction ALSH Bourdeaux
Salomé BOLZE
ALSH Bourdeaux
04 75 53 01 74
alshbourdeaux@ccdb26.fr
Adjoint ALSH BDX
Cassandre LETENEUR

Direction Service Jeunesse ADOS

Mélanie OGIER
09 72 91 21 64
jeunesse@ccdb26.fr
**Animateur adjoint de direction
ADOS**
Kenneth JENASTE
k.jenaste@ccdb26.fr
Animatrice - ADOS
Chloé VINCENT

Animatrice RPE (ex.RAM) / LAEP

Isabelle TREMBLAY
rpe@ccdb26.fr

SERVICES MUTUALISÉS

› Archiviste

Magali CHAZAUD
dpo@ccdb26.fr

› Assistant de Prévention mutualisé

Stéphane TALLIEU
s.tallieu@ccdb26.fr

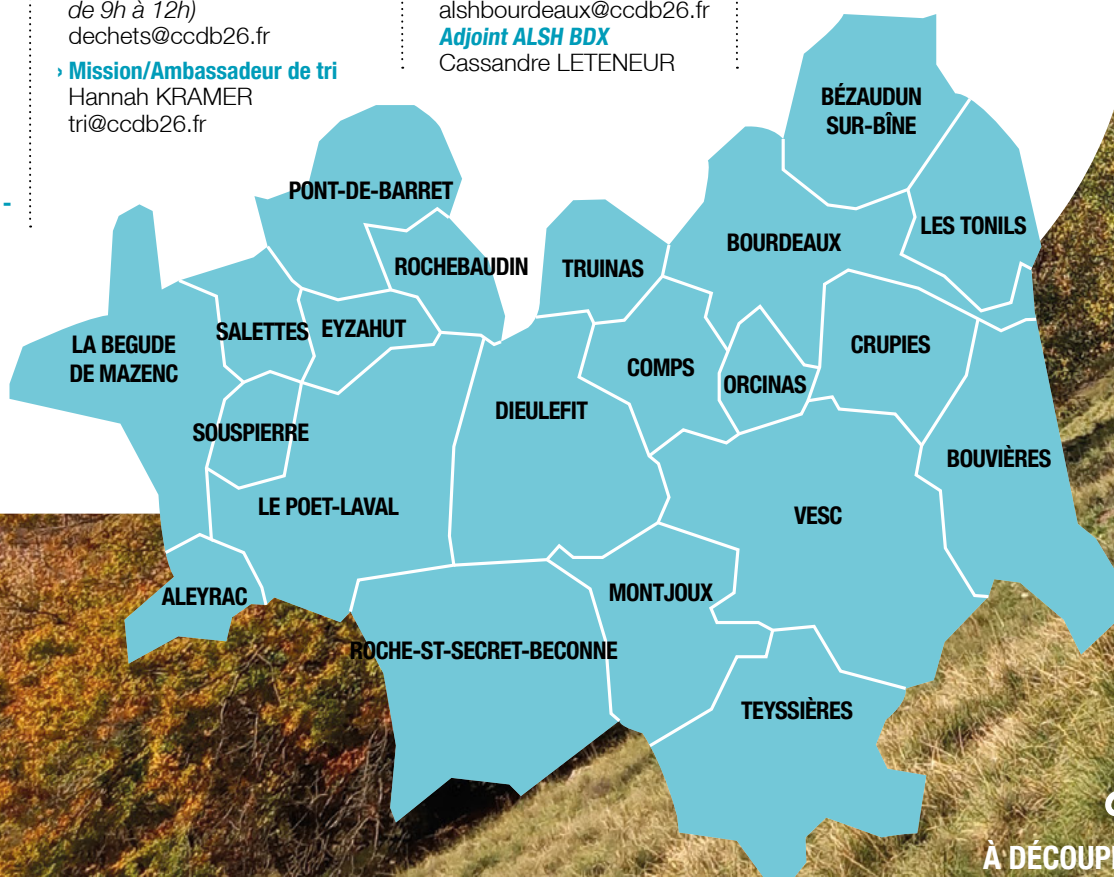
SERVICES TECHNIQUES DE LA CCDB

› Technicien principal

Luc PELLETIER
servicetechnique@ccdb26.fr

› Agents d'entretien et de services

Cyrille HELIN
Françoise TUMBACH
En cours de recrutement



À DÉCOUPER !

DÉVELOPPEMENT ÉCONOMIQUE

L'ACCOMPAGNEMENT D'IPP EN ACTION

Depuis de nombreuses années, la CCDB soutient financièrement l'action d'Initiative Portes de Provence (IPP) aux côtés des entreprises du territoire. Le partenariat permet de venir en aide à la création et à la transmission d'environ 5 à 8 entreprises chaque année.

L'histoire de Manuel Prothon en est une parfaite illustration.

En avril 2024, il visite le local au 27 rue des Reymonds à Dieulefit. Il prend contact avec la Chambre de commerce (CCI) et avec IPP.

Il y obtient de nombreux conseils et un prêt d'honneur à 0% de 15 000 € pour financer ses investissements et son fonds de roulement.

La garantie d'IPP lui permet d'obtenir en plus un prêt bancaire. Le restaurant « Le Spigaou » pouvait devenir réalité. Après quelques travaux, en février 2025, c'est l'ouverture.

Le Spigaou réalise des plats à emporter ou de la restauration sur place, tartines, sandwichs et assiettes, accompagnés de soupe tout cela à petits prix. Son univers c'est le végétal, les produits et les fournisseurs locaux sont mis en avant (Champs Libres, Agri Court, Fournil des Comètes...).

« Fidèle à mes valeurs, dit-il, plus c'est proche mieux c'est. Je fais partie du tissu économique local ».

Après une année d'activité ce sera le bilan. Souhaitons-lui bonne réussite.



INITIATIVE PORTES DE PROVENCE (IPP) TÉL . 04 75 92 59 09
contact@initiative-pp.com
Permanence sur rdv à Dieulefit le 1^{er} mercredi matin de chaque mois.



TOUJOURS ACTIVEMENT MOBILISÉE POUR L'EMPLOI

L'arrêt du projet Territoire Zéro Chômeur de Longue Durée (TZCLD), stoppé dans la dernière ligne droite en fin d'année 2024 du fait d'arbitrages budgétaires du Département, avait été un coup dur pour les acteurs mobilisés autour du projet depuis plusieurs années.

Pour autant, la CCDB ne souhaitait pas arrêter son engagement au service de l'emploi, tant pour les personnes qui en sont privées, que pour les entreprises du territoire qui cherchent à recruter.

Dès la toute fin 2024, la Communauté de communes s'est ainsi saisie d'un appel à projet porté par le Département dans le cadre du Fonds Social Européen (FSE+) pour favoriser l'inclusion active.

LAURÉATE de cet appel à projet, la CCDB a pu recruter en juillet Guy Demonteil, chargé de mission emploi, qui assure un accompagnement de proximité visant à rapprocher l'offre et la demande d'emploi locales : entretiens individuels, ateliers collectifs, mais aussi organisation d'événements comme **le Petit déjeuner de l'emploi local en novembre**. Il s'agit également de mobiliser au mieux les dispositifs existants pour répondre aux besoins/enjeux repérés sur notre territoire.

À CET EFFET, la CCDB accueille désormais des permanences de :

- **L'ADIE**, une association qui accompagne les projets de création d'entreprise via le **microcrédit, le 2^{ème} vendredi de chaque mois,**
- **et de Juby Interim**, une entreprise de travail temporaire d'insertion installée sur Montélimar, **le 4^{ème} vendredi matin de chaque mois.**

À NOTER que **la permanence de la Mission Locale**, à Dieulefit **chaque mardi**, sera également désormais **accueillie dans les locaux de la CCDB**, toujours activement mobilisée pour l'emploi sur le territoire.

RECRUTEURS ou DEMANDEURS D'EMPLOI, n'hésitez pas à contacter Guy Demonteil, chargé de mission emploi : **TÉL. 06 38 88 97 25 - g.demonteil@ccdb26.fr**

Développement économique
Marc Eberhard, vice-président
Émilie Jungo, responsable du pôle développement économique

Accueil de Loisirs
LA FERME ST-POL
La Bégude de Mazenc

Accueil de Loisirs
BOURDEAUX

Espace Jeune
DIEULEFIT

ENFANCE JEUNESSE

UN NOUVEAU « PORTAIL FAMILLES » POUR SIMPLIFIER VOS DÉMARCHES

Depuis l'été 2025, la Communauté de communes Dieulefit-Bourdeaux a mis en place un nouvel outil pour faciliter le quotidien des familles du territoire dans la gestion des inscriptions aux accueils de loisirs intercommunaux : le Portail Familles.

Cet espace en ligne, accessible 24h/24 depuis un ordinateur, une tablette ou un smartphone, permet désormais de gérer en toute autonomie l'ensemble des démarches liées aux services enfance et jeunesse intercommunaux : inscription aux accueils de loisirs, réservations, annulations, mise à jour des informations familiales, téléchargement des factures et paiement sécurisé en ligne.

TOUS LES ACCUEILS gérés par la Communauté de communes sont couverts par ce nouvel outil :

- ALSH Ferme St-Pol à La Bégude-de-Mazenc,
- ALSH de Bourdeaux,
- Espace Jeunes à Dieulefit.

L'OBJECTIF ? Offrir un service plus simple, plus rapide et plus transparent, tout en réduisant les échanges de documents papier et les délais de traitement. Chaque famille dispose d'un compte personnel sur lequel elle retrouve ses informations administratives, celles de ses enfants et l'historique de ses démarches.

Le Portail Familles représente aussi un gain d'efficacité pour les services intercommunaux : le suivi des dossiers est centralisé, les inscriptions sont mieux coordonnées entre les structures d'accueil et les échanges d'informations se font en temps réel. Cette modernisation contribue ainsi à une meilleure qualité du service public rendu aux habitants.



Pour les familles qui ne l'auraient pas encore utilisé, l'inscription est simple : il suffit de se rendre sur le Portail Familles de la Communauté de communes (voir QR Code ci-contre) et de créer son espace personnel. Les agents des structures d'accueil

restent bien sûr disponibles pour vous accompagner dans cette démarche.

Avec ce nouvel outil, la Communauté de communes poursuit son engagement en faveur d'un service public de proximité, moderne et accessible à tous, au service des enfants, des jeunes et de leurs familles.

**DATES DES SORTIES DE PROGRAMMES ET INSCRIPTIONS
AUX ACCUEILS DE LOISIRS DE LA COMMUNAUTÉ DE COMMUNES DIEULEFIT BOURDEAUX
ANNÉE 2025/2026**

Vacances d'automne du 20 au 31 octobre 2025 • Sortie des programmes le 18/09/2025 • Ouverture des réservations le 24/09/2025 à 20h00	Vacances d'hiver du 09 au 20 février 2026 • Sortie des programmes le 08/01/2026 • Ouverture des réservations le 14/01/2026 à 20h00	Vacances de printemps du 06 au 17 avril 2026 • Sortie des programmes le 05/03/2026 • Ouverture des réservations le 11/03/2026 à 20h00
Vacances d'été 2026 • Sortie des programmes le 21/05/2026 • Ouverture des réservations le 03/06/2026 à 20h00	Attention ! • N'attendez pas la date d'ouverture des réservations pour créer et renseigner votre compte sur le portail famille . • Seuls les dossiers complets et validés par la CCDB permettent l'accès au planning de réservation.	A Noter : • Toutes les informations sont sur le portail famille de la CCDB • Le paiement se fera en ligne • Besoin d'aide ou d'informations ? • Contactez les directrices des accueils les mardis et jeudis après midis. ALSH Ferme St Pol : Sandy Bogerd 06.73.17.95.77 ALSH Bourdeaux : Salomé Bolze 06.31.48.43.24

Enfance - Jeunesse
Nicole Sylvestre, vice-présidente
Noémie Clo, responsable du service

TOURISME PATRIMOINE SPORTS DE NATURE

ESPACE TRAIL DIEULEFIT-BOURDEAUX

De nouveaux parcours trail sur Dieulefit-Bourdeaux.

Depuis 2022, la Communauté de communes s'est engagée sur la mise en place d'un « espace trail », c'est-à-dire d'une offre de parcours permanents de course à pied en montagne balisés. Ces derniers ont été identifiés au regard de leur intérêt sportif, de leur cohérence, ainsi que leur intégration dans le paysage local en lien avec les différents usages qu'ils soient de loisirs ou professionnels.

Grâce au travail de réflexion d'un groupe composé de pratiquants et d'analyse foncière, le projet arrive enfin en phase de concrétisation.

Et c'est le club **Passion Trail Dieulefit** qui assure le balisage des parcours avec l'accompagnement de la CCDB. En reprenant fidèlement le modèle de veille et d'entretien en place avec ses bénévoles de randonnée pédestre, la CCDB propose au club d'entretenir les chemins utilisés et de veiller à la pérennisation du balisage.

En complément des 3 parcours d'ores et déjà existants sur l'Espace Naturel Sensible de la montagne de Saint-Maurice à Dieulefit, ce sont huit autres parcours qui voient le jour sur une grande partie du territoire.

À vos chaussures, prêts ? Courez !



LA FACE CACHÉE DES CHEMINS ET DE LEUR GESTION

Qu'il fait bon vivre à Dieulefit-Bourdeaux, ses grands espaces, sa douceur et sa si belle lumière ! Profiter du grand air et de la nature pour se ressourcer ou se challenger, en voilà un bon programme.

En effet, avec ses 32 boucles pédestres, sa Grande Randonnée de Pays (GRP), les GR qui le traversent, son itinérance équestre et ses 12 parcours VTT, le territoire est propice aux activités de randonnée. Derrière cette offre riche et diversifiée, la Communauté de communes, qui assure la gestion de ces parcours, s'appuie sur le réseau des chemins ruraux, mais aussi, et en majorité, d'autorisations de passage accordées par les propriétaires privés. **Car partout sur le territoire, nous sommes chez quelqu'un.**

Par une convention, ces derniers délèguent le petit entretien du cheminement et son balisage à la CCDB, soutenue par son réseau de bénévoles, les parrains et marraines de randonnée. **Rappelons que sans l'engagement des propriétaires et des bénévoles**, nous ne pourrions pas proposer cet important réseau de chemins, formant des parcours cohérents, de qualité et permettant de prendre en considération les usages de chacun.

Alors, continuons de préserver ces espaces traversés afin de maintenir cet accès à cette pleine nature qui nous veut du bien !

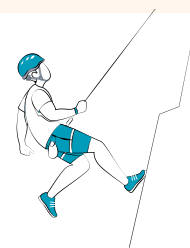
DES SITES NATURELS D'ESCALADE, BIENTÔT DE NOUVEAU ACCESSIBLES !

Fin 2022, suite à un contentieux, la Fédération Française de la Montagne et de l'Escalade (FFME) se désengageait de la gestion de nombreuses falaises en France, ne permettant plus la pratique autonome de l'escalade. **En Drôme, pour trouver une issue à cette situation**, le Département et le comité 26 de la Fédération Française des Clubs Alpains et de Montagne (FFCAM) ont proposé un nouveau modèle de gestion.

L'intercommunalité prend la compétence « gestion des sites naturels d'escalade », signe des conventions avec les propriétaires des parcelles concernées et délègue le suivi et l'entretien des sites à des clubs affiliés à la fédération. Ceux-ci bénéficient de l'appui en expertise d'un comité de pilotage départemental animé par la fédération et de l'appui financier du Département pour les acquisitions de matériel nécessaires.

Dans le but de mesurer les engagements juridiques, humains et financiers, la CCDB a entrepris un travail d'analyse technique, foncière et d'identification des aménagements à prévoir pour garantir une réouverture des sites accessibles et sécurisés. **La première étape, de prise de compétence, est franchie***. Il s'agit désormais pour la CCDB de signer les conventions avec les propriétaires pour engager la suite du travail et pouvoir proposer une réouverture progressive des sites.

* Sous réserve de délibération concordante de la majorité qualifiée des conseils municipaux.



CULTURE SOLIDARITÉS

CTEAC

Depuis 2014, la Communauté de communes Dieulefit-Bourdeaux porte la CTEAC - Convention Territoriale d'Education aux Arts et à la Culture. Aux côtés de ses partenaires (DRAC, Région Auvergne-Rhône-Alpes, Département de la Drôme, CAF de la Drôme) et des acteurs locaux, la CCDB souhaite pour cette nouvelle convention 2025-2028 porter une réflexion autour de la thématique « les voix de la terre ». Ce projet porte l'ambition de donner la parole au territoire, à la terre, à celles et ceux qui la façonnent, la cultivent, la protègent, la vivent, ou la traversent.

Les projets 2025-2026 donnent la part belle à la céramique.

A // LA RÉSIDENCE-MISSION par la COMPAGNIE DES LISIÈRES :

L'histoire de la poterie et de la céramique, son implantation et son développement au fil du temps avec l'apparition de fabriques et d'usines, est un des piliers importants de la mémoire locale et du patrimoine sur le territoire de Dieulefit-Bourdeaux, et reste un enjeu fort encore aujourd'hui.

La Cie des Lisières, implantée à Romans, travaille autour des écritures théâtrales contemporaines, et s'appuie sur l'interdisciplinarité, en explorant la lisière entre théâtre et musique. Depuis 2022, la Cie a initié un projet d'envergure autour de l'histoire des femmes ouvrières.

Pour cette première année de la CTEAC, la compagnie collectera les récits, arpentera les chemins à la rencontre des habitants et habitantes du territoire pour mettre en lumière l'histoire et la place des femmes ouvrières de la céramique, d'hier et d'aujourd'hui.

- **Du 3 au 8 octobre** : 4 rencontres publiques délocalisées ont eu lieu sur les différents bassins de vie du territoire « **Histoire(s) de la céramique : à vous la parole !** ».
- **Du 10 au 23 janvier 2026** : Diffusion du spectacle « **Une ouvrière à ton oreille** » en itinérance sur le territoire
 - › 20/01 | 18h30 | Médiathèque La Bégude de Mazenc
 - › 21/01 | 18h30 | Médiathèque Bourdeaux
 - › 22/01 | 18h30 | Salle Barnier Pont de Barret
 - › 23/01 | 18h30 | Médiathèque DieulefitSpectacle théâtre et musique à partir de 12 ans.
ENTRÉE LIBRE DANS LA LIMITE DES PLACES DISPONIBLES.



- **De février à avril** : Ateliers de pratiques artistiques (120 h) / théâtre et musique.
- **Le 30 et 31 mai** : Spectacle - restitution à la Maison de la Céramique.
« **Ouvrières, dans les murs de la mémoire** », œuvre composite, mêlant supports littéraires existants et écriture inédite réalisée à partir d'une **collecte de témoignages et des ateliers menés sur le territoire**.
Ce projet est co-construit en lien avec la Maison de la Céramique, les céramistes du secteur et l'Association Profusion, les Archives, le CAEM et les chœurs du territoire, le Lien 26, l'espace jeunes, et le collège de Dieulefit.

B // PROJETS ANNUELS : LA CÉRAMIQUE À LA CROISÉE DES ARTS

Projet 1 : Langue de terre (conte et céramique) avec *Virginie Komaniecki et Sarah Clotuche à la Bégude-de-Mazenc*. Façonner ensemble par les mots et la terre de nouveaux mondes à rêver et à dire.

Projet 2 : Battements d'Argile (musique et céramique) avec *Elisa Le Guern et Yomba Compaoré à Vesc et Roche-St-Secret-Béconne*.

Un voyage sensible et collectif entre la terre et le rythme, l'Afrique et l'Amérique du Sud, les gestes du façonnage de l'argile et ceux du corps en mouvement.

Projet 3 : Viendra le temps ... (danse et céramique) avec *la Cie L'Arrachée Belle et Elodie Chanu à Dieulefit et Le Poët-Laval*.

Passer de l'élévation à la déstabilisation, par le repli sur soi jusqu'à la chute, et se remettre debout, peu importent l'âge, ou les épreuves de la vie.

Culture Solidarités
Francette Chapus, vice-présidente
Caroline Carlini, chargée de mission



LA MOBILITÉ

UN BOUQUET DE MOBILITÉ POUR TOUS

La nature rurale du territoire de la Communauté de Communes Dieulefit-Bourdeaux, avec ses villages, ses vallées et ses paysages, ainsi que la faible densité de population, ne permet pas de bénéficier d'un large réseau de transport en commun ni d'un haut niveau de service.

La voiture individuelle est naturellement le moyen de transport largement plébiscité par les habitants pour leurs déplacements du quotidien.

Partant de ce constat, les Elus de la Communauté de Communes ont souhaité s'emparer de ce sujet et travailler à la concrétisation et la mise en place d'une offre diversifiée de services et de solutions de mobilité destinées à compléter les transports collectifs de la Région AURA.



LA GENÈSE ET LES ATTENTES DU TERRITOIRE

Le sujet de la mobilité est « sur la table » depuis longtemps, la concertation citoyenne lancée en 2016 avait déjà identifié cette thématique.

Depuis cela a abouti à la réalisation d'un diagnostic mobilité, approuvé en 2021. Basé sur un large questionnaire auquel ont répondu pas moins de 500 personnes, il faisait apparaître des difficultés de déplacement à tous les âges, des déplacements qui sont perçus comme coûteux et peu écologiques, des transports en commun générant de hauts niveaux d'insatisfactions, des difficultés d'embauches pour les entreprises et un frein à l'emploi des plus précaires ou des jeunes.

Ces thématiques ont été intégrées dans le Plan Climat Air Energie Territorial (PCAET), approuvé en 2022. Ce document, feuille de route de la transition énergétique du territoire, est devenu la ligne directrice du mandat. Elle s'exprime principalement via DEUX ACTIONS :

- **Mettre en place** des solutions de transports de personnes ou de marchandises, en lien avec les mobilités douces, solidaire et partagés,
- **Promouvoir et soutenir** les comportements éco-responsables.

Mais aussi dans le projet de territoire, approuvé en 2024, visant à déterminer une stratégie territoriale co-construite avec les acteurs économiques, associatifs, citoyens du territoire et les partenaires institutionnels (Etat, Région, Département). On y retrouve la mobilité directement dans DEUX ACTIONS ÉGALEMENT :

- **Favoriser** les changements de pratiques en matière de mobilités,
- **Accompagner** les personnes sans emploi, vulnérables, handicapés et jeunes dans l'accès au logement, aux services, aux équipements, à l'emploi et à la mobilité.

Les constats posés et les orientations données, il était temps de passer à l'action, tout en capitalisant sur les actions passées qui n'ont pas eu les résultats escomptés. Car vous vous souvenez peut-être de la mise en place de Rézo-Pouce© sur le territoire entre 2019 et 2022. Ce réseau d'auto-stop organisé visait à répondre aux besoins en mobilité des personnes en structurant, organisant et sécurisant la pratique de l'auto-stop sur la CCDB. Arrivé au moment du Covid et ayant souffert de difficultés informatiques avant d'être repris par un des poids lourds du secteur (Mobicoop). Cette initiative n'a jamais vraiment trouvé son public, malgré les près de 450 personnes inscrites peu de trajet ont finalement été réalisés. Peut-être trop en avance sur son temps, dans un contexte de confinement et trop spécifique, toujours est-il que ça n'a pas été concluant.

L'un des bilans tirés de cette expérimentation est la nécessité, face à une diversité d'habitat et de situation, de proposer une diversité de solutions de mobilités.

LA RÉPONSE APPORTÉE PAR LA CCDB

En s'appuyant sur ces différents diagnostics et orientations, sur les expériences passées et celles mises en places dans d'autres territoires, notamment ceux ruraux et de montagne, les services de la CCDB ont travaillé à la définition d'un projet de bouquet de mobilités à l'échelle du territoire.

La réponse apportée par ce projet devait répondre à différents enjeux et impératifs ; les aspirations de changements de mobilités des habitants, la nécessité d'agir pour faire baisser les émissions de carbone des transports, permettre à tous de se déplacer dans un contexte de hausse du coût de l'énergie, la nécessité de soutenir la pérennité de l'activité sur le territoire, la nécessaire solidarité vis-à-vis des personnes les moins mobiles, sans oublier les enjeux généraux de santé.

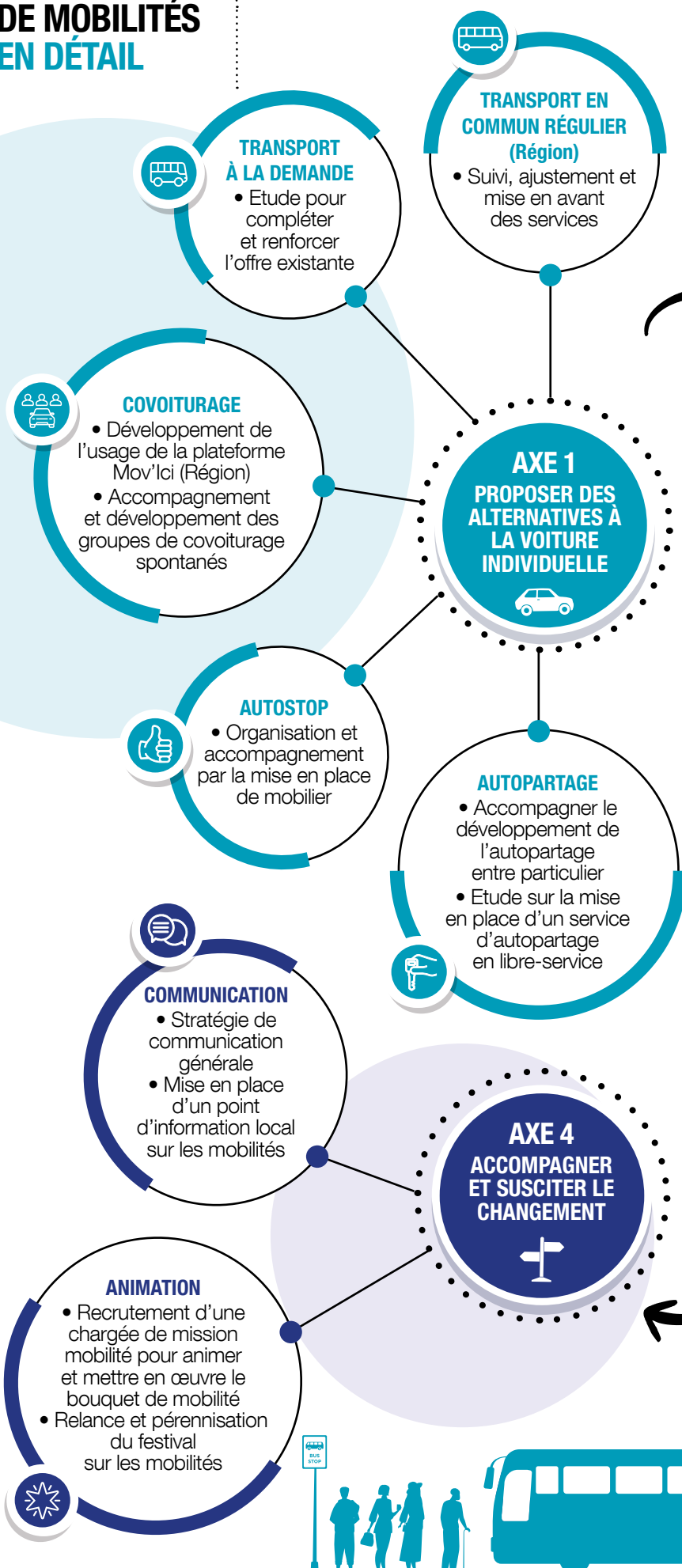
C'est ainsi qu'a pris forme une réponse calibrée pour proposer une multiplicité d'action et une diversité de solutions pour :

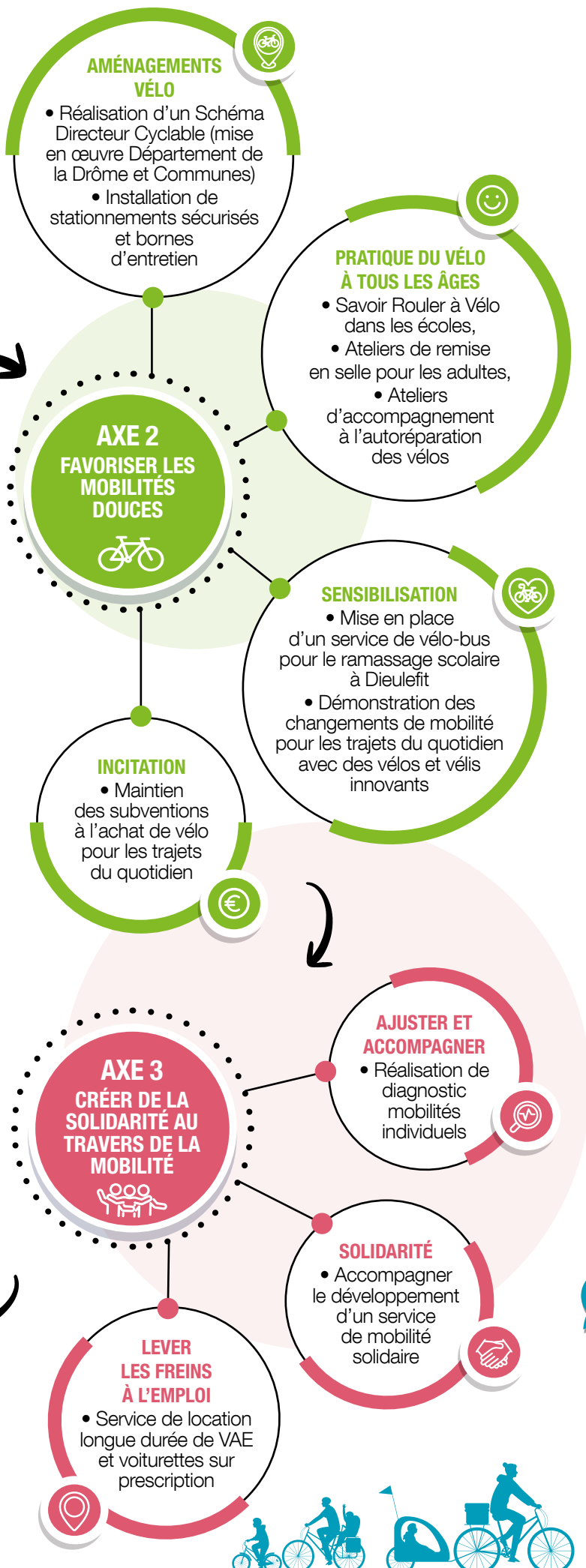
- **Permettre à chacun** de construire sa transition vers une mobilité plus durable,
- **Renforcer l'attractivité du territoire** en améliorant l'accès à l'offre de service des centres-bourgs,
- **Favoriser l'appropriation et la dynamique du projet** par des moyens d'animation et de communication des actions et services mis en œuvre.

Cette réponse, intitulé « DÉFI MOBILITÉ », prévoit la mise en place de dix-huit actions, regroupées autour de quatre axes de travail qu'il est prévu de mettre en œuvre en vingt-quatre mois, entre fin 2025 et fin 2027. Le principe de ce projet a été approuvé lors du conseil communautaire de juin 2025.

Pour la mise en place de ces actions la CCDB souhaite s'appuyer sur les acteurs locaux, notamment sur les associations telles que Le Lien 26, Les Gens Pignons, Dromolib ou Mobilité 07-26.

LE BOUQUET DE MOBILITÉS EN DÉTAIL





BUDGET ET FINANCEMENTS ET PARTENAIRES

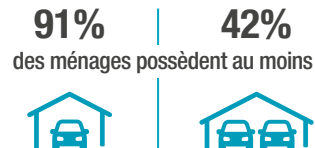
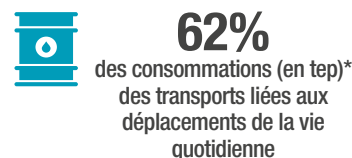
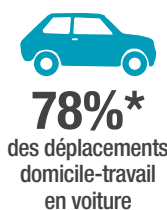
La mise en œuvre de cette stratégie mobilité représente un budget de l'ordre de 350 000 € réparti sur trois exercices budgétaires.

Les services de la CCDB ont répondu à plusieurs appels à projets pour co-financer ces actions avec l'objectif de trouver les deux-tiers du budget.

Les soutiens des fonds européens au travers du programme LEADER et des fonds de l'état du programme AVELO de l'ADÈME ont déjà été obtenus. D'autres sont encore en instructions.

Le programme LEADER permet par exemple de financer le poste de chargé de mission mobilité à mi-temps, pour lequel Mme Maëlle BLUMET a été recruté début octobre pour vingt-quatre mois.

Moyens de transports pour les trajets domicile-travail et problèmes de mobilité



* Données issues de l'Observatoire Régional Climat Air Énergie d'Auvergne Rhône-Alpes et enquête mobilité réalisée en 2021 à laquelle 515 personnes du territoire de la CCDB ont répondu.
Tonne Équivalent Pétrole : correspond à l'énergie produite par la combustion d'une tonne de pétrole.

i Des permanences mobilités sont organisées, tous les 2^{ème} vendredis du mois de 9h à 12h, au Lien 26 par Dromolib.

Retrouvez tous les rendez-vous et actualités en lien avec la mobilité sur notre site internet ccdb26.fr > rubrique actualités ainsi que sur [PanneauPocket](https://www.panneaupocket.com).

Retrouvez toutes les informations pratiques et les horaires des services de mobilités à la rubrique > vie-quotidienne/mobilites sur le site internet.

CONTACT > defi.climat@ccdb26.fr

DÉFI CLIMAT - HABITAT

HABITAT TÉMOIGNAGE D'UNE HABITANTE

Le programme pour l'amélioration de l'habitat de la Communauté de communes, « Défi Habitat », propose des aides pour rénover les logements des propriétaires occupants ou bailleurs.

Une habitante en ayant bénéficié témoigne.

Propriétaire d'une maison équipée de double vitrage mais au système de chauffage défaillant, qui affichait un DPE classé E, Madame Chloé SYNAJKO a pu bénéficier de l'accompagnement et des aides aux travaux proposés par la CCDB et certaines communes, avec le soutien de l'Agence Nationale pour l'Amélioration de l'Habitat (ANAH).



© Isolation - Droits réservés

Au départ, vous imaginiez juste changer de système de chauffage, comment en êtes-vous arrivée à faire plus de travaux ?

Au moment de l'achat, des amis m'ont aussi alerté sur l'isolation des combles. J'ai fait appel au CEDER avec qui j'ai eu de nombreux rendez-vous. Ils ont calculé les subventions pour la pose d'un poêle à granulés et pour l'isolation des combles. Le reste à charge était plus élevé si je ne faisais qu'une partie des travaux. C'est comme ça que, de fil en aiguille, j'ai opté pour une rénovation thermique globale.

Comment s'est passé le passage du dossier du CEDER à SOLIHA, vous étiez en confiance ?

Compte-tenu du projet et de mes revenus le CEDER m'a orienté vers SOLIHA pour avoir les aides de la Communauté de Communes. Le conseiller est venu faire une étude thermique de la maison. Pour moi c'était important d'avoir des conseils techniques parce que je n'y connais rien en travaux.

Avez-vous été accompagnée dans le choix des entreprises ?

C'était long, j'ai fait venir des centaines d'artisans ! (Rires). SOLIHA ne m'a pas orientée sur le choix des entreprises, c'était rassurant de savoir qu'ils n'ont pas d'intérêt financier à me pousser à faire tous ces travaux ou à choisir telle ou telle entreprise. Je leur envoyais les devis et ils me faisaient part de leur avis technique.

Quel effet ressentez-vous suite aux travaux réalisés ?

Ce qui a été fulgurant c'est le poêle à granulés, tout d'un coup je n'ai plus eu froid chez moi. Il y a une chaleur palpable, en confort de vie ça a vraiment changé. Je m'estime très chanceuse, ça a été long de réunir tous les documents, qu'ils soient validés mais une fois que la demande a été déposée, un mois après j'ai eu l'accord de subvention. SOLIHA s'est dépêché pour envoyer ma demande d'avance des subventions de 70%. J'étais très contente, j'avais l'argent sur mon compte avant que les travaux commencent.

Aujourd'hui, quels travaux restent à faire ?

Les fenêtres, l'ITE (Isolation Thermique par l'Extérieur) et la pose de la pompe à chaleur. Il me reste un petit stress parce que quand on renvoie les factures, il faut que tout soit exact pour obtenir les subventions, mais SOLIHA est toujours là pour m'accompagner si nécessaire.

Le rôle du CEDER et de SOLIHA est renforcé à partir du 1^{er} janvier 2026, ils deviennent « Mon Accompagnateur Rénov ».

Leur mission est d'accompagner de bout-en-bout les particuliers dans tout leur parcours de travaux en proposant un appui technique, administratif, financier et social.

Concernant le droit à des aides dans le cadre du Défi Habitat, renseignez-vous auprès de SOLIHA › 04 75 26 53.

LES ÉTAPES

Accompagnement pas à pas et gratuit* pour votre projet

1 PREMIER CONTACT et conseil technique

2 VISITE du logement et accompagnement au montage de projet

3 DÉPÔT de demande de subvention

4 RÉALISATION des travaux par les entreprises

5 PAIEMENT des subventions sur justificatifs

* en fonction des revenus

LUTTE CONTRE LES CANICULES : LA SOLUTION DE RENATURATION

La Communauté de communes Dieulefit Bourdeaux gère cinq établissements recevant des enfants. Nous nous rendons tous compte que les périodes caniculaires sont de plus en plus fréquentes, plus longues et sur des périodes de plus en plus larges. Il s'agit ici d'améliorer le confort d'été pour les enfants et pour les salariés.

LA SOLUTION EST DE VÉGÉTALISER les espaces extérieurs et de mettre les façades à l'ombre.

C'EST UNE SOLUTION PÉRENNE ET MOINS ÉNERGIVORE que les climatisations.

LES ESPACES concernés SONT :

- **L'espace jeune au rez de chaussée de l'ancien collège**, une rénovation globale de ce bâtiment (pour la partie CCDB) sera mise en œuvre dans les années à venir. Le confort d'été sera pris en charge à ce moment-là,
- **Trois crèches** à Dieulefit, La Bégude de Mazenc et Bourdeaux,
- **Un centre de loisir** à la « Ferme St Pol » à La Bégude de Mazenc.

Pour les trois crèches et la « Ferme St Pol » un programme d'amélioration du confort d'été est engagé par la Communauté de communes.

Afin d'accompagner cette démarche une association « **Nature au Cœur** » travaille à la concertation avec les parents, les personnels et développe des activités pédagogiques avec les enfants autour des plantations. Un diagnostic des usages (biodiversité, abiotiques, pédologique...) va débuter dès janvier 2026.

De premiers devis ont été demandés cet été, les paysagistes consultés ont tous fait un travail de qualité :

- **Choix d'essences qui ne craignent pas les périodes de sécheresses et à croissance « rapide » :** Micocouliers, Murier Platane, Tilleul. Des espèces grimpantes pour protéger les façades.
- **Plantation suivant les zones à rafraîchir et les façades à protéger.** Au total 20 arbres et 10 espèces grimpantes seront plantés.

En étroite collaboration avec la Protection maternelle infantile, le choix des espèces sera validé pour vérifier que celles-ci ne sont pas toxiques, allergènes ou présentant des risques (épines, baies...) pour nos chers bambins.

Un cofinancement de la Caisse d'Allocation Familiale est souhaité et nous avons déjà un accord pour un cofinancement à la Ferme St Pol.

Défi Climat - Habitat
Geneviève Morenas, vice-présidente
Gaspard Lelonge, chargé de mission
Maëlle Blumet, chargée de mission

AGRICULTURE, FORÊT, GESTION DE L'ESPACE

AGRICULTURE ALIMENTATION

Formation des associations à l'organisation d'éco évènements

Dans le cadre de son **Projet Alimentaire Territorial**, la **CCDB accompagnée par le CEDER Provence** a organisé, le 25 septembre dernier, une formation à destination des associations du territoire (culturelles, sportives, santé, solidarité, économiques, environnementales...). **Plusieurs associations** ont ainsi pu échanger sur les pratiques et pistes d'amélioration portant sur les thématiques de l'alimentation locale, la gestion des déchets, les mobilités...

Relance de l'accompagnement sur l'adaptation des pratiques agricoles

La **CCDB accompagne 2 nouvelles fermes (viande et céréales-légumineuses)** sur l'adaptation de leurs pratiques agricoles.

Pour mener cette action la CCDB, travaille avec **la Ferme Blue Soil, L'Hirondelle aux Champs et la Chambre d'Agriculture de la Drôme** pour la réalisation de diagnostics sur :

- La Microbiologie du sol
- L'Agroforesterie-couverts végétaux
- La Biodiversité

En Juin, des prélèvements d'échantillons de sols ont été réalisés sur les 2 fermes, et ont permis de lancer le travail d'analyse microscopique. Les diagnostics biodiversité et agroforestier ont été lancés à l'automne.



Lancement des diagnostics de durabilité

3 fermes vont prochainement engager un diagnostic de durabilité et seront suivies tout au long de l'année 2026 par le CIVAM de la Drôme. La CCDB contribuera au financement de ces diagnostics dans le cadre de son PAT.

GESTION DES DÉCHETS



COMPOSTEURS INDIVIDUELS À LA VENTE

Le service gestion des Déchets propose des composteurs individuels à la vente, au prix de 40€.

Si intéressé.e merci d'envoyer à l'adresse dechets@ccdb26.fr le formulaire accessible en scannant ce QR code ou disponible sur ccdb26.fr



INFORMATIONS SUR LES DÉCHÈTERIES

Le règlement intérieur des déchèteries a été actualisé au conseil communautaire de juin 2025. Y sont précisés la liste des déchets acceptés, les conditions d'accès et le comportement attendu des usagers. Il est consultable en scannant le QR code ou sur ccdb26.fr.



Les gardiens des déchèteries sont là pour informer les usagers au tri et assurer la sécurité. Les usagers sont tenus de respecter les gardiens et leurs consignes.

DEPUIS JANVIER 2025, une baisse de 20% en moyenne est constatée sur la quantité de déchets non-recyclables (DNR, aussi appelés « encombrants ») collectés en déchèterie. Nous remercions l'implication des gardiens et de tous les usagers. Un dispositif de surveillance de la benne DNR a permis depuis juin 2025, de repérer les erreurs de tri et de sensibiliser les usagers qui déposent encore des déchets recyclables dans cette benne.

INFORMATION SUR LE COÛT DES DÉCHETS

La redevance annuelle d'enlèvement des ordures ménagères couvre les coûts de l'ensemble du service, ET PAS UNIQUEMENT DES SACS GRIS.

Les ordures ménagères résiduelles coûtent environ 600 € /tonne à collecter et à traiter, contre 200 € /tonne pour les emballages et papiers, ou 60 € /tonne pour le verre.

Le tri sélectif, les composteurs collectifs et l'accès en déchèterie sont inclus dans le forfait particulier et ne font pas l'objet d'une surfacturation.

Le service déchet n'est pas financé en fonction des valeurs foncières, mais bien au plus près des coûts de collecte et de traitement de l'ensemble des déchets ménagers et assimilés.

Les bons gestes individuels bénéficient à l'ensemble de la collectivité.

RAPPELS : vous pouvez mettre en place un prélèvement automatique de votre facture annuelle de redevance. Vous pouvez choisir votre forfait particulier en fonction de votre production. Toutes les infos sur www.ccdb26.fr.

Merci pour votre participation au tri.

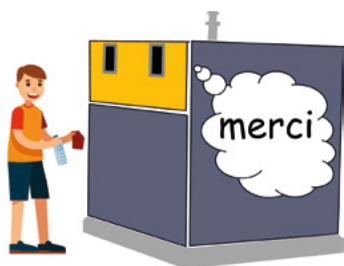


RAPPEL SUR LES DÉPÔTS EN PIED DE COLONNES

L'ABANDON DE DÉCHETS, MÊME AU PIED DES COLONNES, EST INTERDIT !!!

Les contrevenants s'exposent à des amendes prévues au code pénal, et à des frais de nettoyage.

INFORMATIONS SUR LES EMBALLAGES ET PAPIERS



Depuis 2023, les emballages et papiers sont à déposer dans LES COLONNES À AFFICHE JAUNE, EN VRAC, PAS EN SAC. Merci

également de ne pas emboîter un emballage dans un autre. Cela permet un meilleur tri et des meilleures performances de recyclage.

RENOUVELLEMENT DES COLONNES : DEUXIÈME TRANCHE

En décembre 2025, de nouvelles colonnes de tri sélectif seront mises en place sur l'ensemble du territoire : 24 COLONNES D'EMBALLAGES ET PAPIERS seront livrées, dont 4 avec orifice PMR, ainsi que 9 colonnes de verre. Ces colonnes neuves viendront en remplacement de colonnes en service depuis plus de 20 ans. En 2024, 30 colonnes neuves ont été mises en place. L'éco-organisme CITEO nous soutient pour réaliser cet investissement.

INTÉGRATION DE JOHAN AUBÉRY

Johan AUBÉRY intègre de manière pérenne l'équipe du service gestion des déchets et devient le référent des déchèteries et du site « AT 451 » de Graveyron. De par son expérience en déchèterie et avec son dynamisme, il est l'interlocuteur privilégié des déchèteries de Dieulefit et de Bourdeaux. Il est chargé de suivre les travaux de réhabilitation de la déchèterie de Bourdeaux.

Gestion des déchets
Gaël Léopold, vice-président
Brigitte Mouton, responsable du service

RESSOURCES HUMAINES



SAMUEL BRUNIER › Responsable du Pôle Services à la population depuis le 1^{er} juillet 2025.

Ce nouveau Pôle réunit les Services Petite Enfance, Enfance et Jeunesse coordonnés par Noémie CLO et le Service Culture-Solidarités dont la chargée de mission est Caroline CARLINI. Samuel BRUNIER est également le référent de la collectivité pour la CAF de la Drôme, en tant que chargé de coopération CTG (Convention Territoriale Globale). Avant d'arriver sur ce poste, il a été responsable d'un Pôle « Petite Enfance, Jeunesse et Action Sociale » sur une Communauté de communes en Ardèche, après avoir travaillé pendant une quinzaine d'années dans le Nyonsais-Baronnies sur le même type de poste. Il œuvre dans ce secteur d'activité depuis une vingtaine d'années en tant que responsable ou chef de service au sein de différentes collectivités.

MAËLLE BLUMET › Chargée de mission Sobriété foncière, Habitat & Mobilités depuis le 1^{er} octobre 2025.



Ses missions s'articulent autour du Programme Local de l'Habitat (PLH) et de l'inventaire foncier du territoire intercommunal. Elle est également chargée de la mise en œuvre de la Stratégie mobilité (2025-2027) de la CCDB. Dans ce cadre, elle animera plusieurs temps forts pour présenter l'offre de mobilité sur le territoire.

Avant d'arriver sur ce poste, elle travaillait pour un bureau d'étude qui accompagne les collectivités territoriales dans la réalisation de leurs documents d'urbanisme (PLU, carte communale, etc.). Elle a également créé et animé plusieurs dispositifs de concertation de la population. Cela lui a permis de conforter son goût pour le contact avec les usagers des villes et villages.



LUC PELLETIER › Technicien adjoint technique polyvalent

Titulaire d'un BTS maintenance industrielle, fort de plusieurs expériences en tant qu'artisan dans le bâtiment, agriculteur, responsable du TRI PORTEUR et technicien qualité santé et sécurité au travail au sein de l'ADEFI, j'ai rejoint les équipes de la communauté de communes pour mettre mes compétences au service des habitants. Dans le cadre de mes missions je dois assurer l'entretien de l'ensemble des bâtiments et des espaces verts. Je souhaite travailler en étroite collaboration avec les artisans et entreprises du territoire et ainsi établir des liens privilégiés pour être en mesure de réaliser pleinement les missions qui me sont confiées.

GUY DUMONTEIL › Chargé de mission emploi depuis le 1^{er} juillet 2025

Après avoir accompagné pendant 7 ans des artistes dans le développement de leurs projets professionnels, entre la vallée de la Drôme, Montélimar et Nyons, pouvoir m'impliquer pleinement au cœur du territoire dans lequel je vis depuis plus de 20 ans, a pris tout son sens. Réfléchir et agir à l'échelle d'une Communauté de communes de taille humaine, dans un lieu aussi riche et chargé d'histoire est très motivant.

DÉLÉGATIONS DE SERVICE PUBLIC

Le 1^{er} septembre 2025, la CCDB a renouvelé ses Délégations de Service Public (DSP) concernant la gestion des structures multi-accueil intercommunales (plus communément appelées « crèches ») basées à Bourdeaux (Picoti Picota), La Bégude-de-Mazenc (Souffle d'éveil) et Dieulefit (Dieul'filous).

Suite à la période de consultation et à la réception des offres des candidats, le choix de la CCDB s'est porté sur les mêmes gestionnaires qu'auparavant :

- AESIO pour les multi-accueils de La Bégude-de-Mazenc et Dieulefit,
- L'association « Enfance Au Pays de Bourdeaux » pour le multi-accueil de Bourdeaux.

Les DSP ont été signées pour 3 ans et 4 mois, et courent donc jusqu'au 31 décembre 2028.

La CCDB poursuit son travail de lien avec ces deux gestionnaires afin que ce service soit rendu du mieux possible aux familles du territoire.

PLUIH

La Communauté de Communes lance son Plan Local d'Urbanisme Intercommunal et de l'Habitat.

Un bureau d'étude accompagnera les élus et acteurs du territoire durant toute son élaboration.

Des temps d'échanges seront prévus jusqu'à l'arrêt de la procédure.

Suivez le projet sur :

www.ccdb26.fr/intercommunalite/projets/pluih



MISE EN AVANT DES ENTREPRISES DU TERRITOIRE

Mi-juillet plusieurs entreprises avaient fait le déplacement à Le Poët-Laval pour un petit déjeuner d'inauguration du nouveau

véhicule floqué de la CCDB. Outre la visibilité que leur apporte cette publicité, l'investissement de ces entreprises permet à la Communauté de communes de disposer d'un véhicule gratuit pour le service technique.

Merci à elles.

SOLIDARITÉS

VIENDRA LE TEMPS ...

Un projet artistique et culturel pour les personnes de plus de 60 ans et leurs proches.

A travers la danse et la céramique, chaque participant sera invité à porter un autre regard sur la chute. En écho des ateliers de prévention des chutes seront proposés pour apporter des éléments pratiques pour prévenir les chutes ou amoindrir leurs conséquences.

Info-inscription › Caroline Carlini : c.carlini@ccdb26.fr



RETROUVEZ TOUTES LES INFORMATIONS SUR NOTRE SITE INTERNET

www.ccdb26.fr

COMMUNAUTÉ DE COMMUNES DIEULEFIT-BOURDEAUX

8 rue Garde de Dieu 26220 Dieulefit | Tél. 04 75 46 82 33 | E-mail. contact@ccdb26.fr

