

PROJET PÉDAGOGIQUE

ALSH LA FERME ST POL

Hiver 2022



- La Bégude de Mazenc

DESCRIPTIF DE LA STRUCTURE

ORGANISATEUR

La Ferme Saint Pol est un accueil de loisirs intercommunal de la Communauté de communes Dieulefit-Bourdeaux. Nous accueillons en priorité les résidents de ce territoire regroupant 21 communes (Aleyrac, La Bégude de Mazenc, Bezaudin sur bîne, Bourdeaux, Bouvières, Comps,

Crupies, Dieulefit, Eyzahut, Montjoux, Orcinas, Le Poët Laval, Pont de Barret, Rochebaudin, La Roche st Secret, Beconne, Salettes, Souspierre, Teyssieres, Les Tonil set Vesc) et représentant une population de 9500 habitants.

L'ÉQUIPE

Directrice : Rabia BELHOCINE : 06.73.17.95.77

Diplômés : Charline TEYSSIER : 07.86.04.68.74

Emma PRADON : 07.87.86.87.41

Maëva GARCIA : 06.50.20.74.89

Eva PASCALE : 06.27.23.57.75

Angélique HORTION : 07.85.22.13.30

Ménage : Françoise WINAUD – T. : 07.69.94.97.15

Cuisine : Véronique PARIS ep GORDILLO : 06.18.18.27.10

PERIODES D'OUVERTURE ET HORAIRES

Du 14 Février au 25 Février 2022, inscription à la semaine uniquement.

Sauf pour les enfants nécessitant un accueil plus individualisé.

LES RAMASSAGES

Un car, pour le trajet Dieulefit—La Ferme Saint Pol :

Dieulefit place de la gare : 8h30/17h30

Poët- Laval les rivaies 8h40/17h20,
Poët Laval Mairie 8h45/17h15,
La Bégude de Mazenc mairie 8h55/17h10

LE BÂTIMENT

- Il se trouve à 2km du village La Bégude de Mazenc en direction de Charols. C'est une ancienne ferme en pierre totalement réhabilitée pour un usage d'accueil d'enfants.
- Au niveau pédagogique, il y a 1 salle d'activité attribuée à chaque groupe.
- Pour les extérieurs, il y a une cour et un grand terrain disponibles.
- Un espace dédié à la sieste pour les plus petits.

FONCTIONNEMENT DE LA STRUCTURE

REGLEMENT POUR L'ÉQUIPE D'ANIMATION

- Le personnel encadrant doit être présent de 8H30 à 17H30.
- Le personnel encadrant n'est pas autorisé à fumer dans l'enceinte de la structure et devant les enfants : les pauses cigarettes doivent être aménagées en dehors des temps d'activités et en concertation avec l'équipe.
- Le personnel encadrant n'est pas autorisé à utiliser son téléphone durant l'accueil sauf pour des raisons professionnelles (ex. : problèmes rencontrés lors des transports.)
- Le personnel encadrant doit être vêtu d'une tenue correcte et adaptée aux animations.
- Les animateurs sont garants de la sécurité physique, affective et morale des enfants. **Et ce en permanence !**
- En cas de problème si minime soit-il, les animateurs et stagiaires doivent en référer à la directrice.
- Les réunions de bilans et de préparation prévues en milieu et fin de semaine font partie intégrante de votre travail. Votre présence est donc obligatoire.

INFIRMERIE ET SOINS AUX ENFANTS

L'infirmerie doit **impérativement rester fermée à clef** : la clef est suspendue en hauteur sur la porte. Dans le placard se trouve :

- Recharge pharmacie.
- Vêtements de rechange. Sacs poubelles blancs (pour les vêtements souillés à remettre aux parents).
- Gants de toilette et serviettes.

Une trousse à pharmacie est rangée dans votre salle : noter sur le cahier prévu à cet effet, les soins apportés aux enfants. (Nom animateur, nom de l'enfant, la date et le soin). Amener le linge sale à la laverie (gant de toilette, serviette)

EVACUATION POUR INCENDIE OU URGENCE

Le but est d'apprendre à évacuer en cas d'alerte incendie ou d'alerte risques majeurs imposant une évacuation. La durée de l'exercice est strictement égale au temps écoulé depuis le déclenchement

de l'alarme jusqu'à la sortie de la dernière personne à plus de 8 mètres de la façade du bâtiment. **Le point de rassemblement se trouve au milieu du pré.**

Les premières minutes comptent (2 à 5 min).

Tous les animateurs doivent veiller à ce que tous les enfants soient présents à la fin de l'évacuation : faire l'appel si pas le compte.

LES DÉPLACEMENTS

Même si c'est juste dehors , prenez votre **trousse à pharmacie**. Pensez à faire prendre des gourdes aux enfants.

Si déplacement hors de la Ferme St Pol : repérer l'itinéraire et prendre les fiches sanitaires.

PRÉCISIONS POUR LE TRANSPORT DES ENFANTS

Les animateurs se positionnent près de chaque porte dans le bus.

Le temps de transport est un temps de travail et les animateurs sont tenus à l'obligation de surveillance.

La présence des parents et/ou de la Directrice n'empêche en rien l'Animateur de tenir son rôle. Tout le monde doit être assis et attaché, les enfants comme les adultes. Un responsable de convoi gère la liste et le pointage.

Placer les enfants malades au premier rang et prévoir le nécessaire en cas de vomissement (lingettes, rechanges).

Les animateurs, les enfants et le chauffeur doivent porter un masque.

Les Objectifs éducatifs

La priorité est de vivre un vrai moment de vacances. L'accueil collectif comprend des contraintes liées au respect de règles de vie commune et des règles sanitaires mais peut aussi s'adapter aux besoins individuels des enfants. Toute une démarche est mise en place pour que, en dehors des temps d'activités encadrées, les enfants aient un vrai espace de liberté quant au choix des activités, au lieu où jouer, aux copains avec qui jouer...

Lors de la préparation de cette session automnale, nous avons demandé à l'équipe d'animation ce qu'elle voulait transmettre aux enfants pour cette période.

Nous avons mis leur réponse en lien avec le projet éducatif. Voici les points que nous avons retenus et que nous avons décidé d'évaluer :



• **Coopération et bien être de l'enfant :**

◦ Moyens :

- Occuper les enfants à l'accueil du soir grâce à des jeux flash ou lire une histoire pour les 4-5 ans
- Mise en place d'un temps de dialogue (lors du goûter)
- Mise en place d'ateliers en autonomie (accueil du matin et du

soir)

- écoute du choix des enfants,
- mise en place d'un planning pour que tous les enfants puissent aller aux genêts,
- vigilance de l'équipe d'animation concernant la façon de se parler et le comportement des enfants et des adultes.

◦ Évaluation :

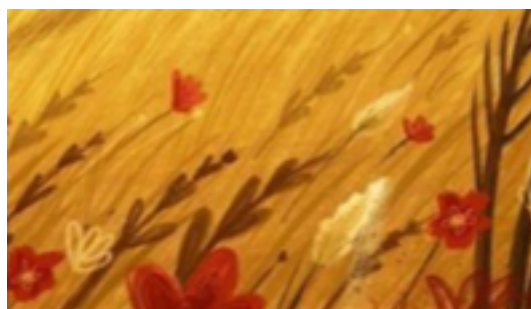
En fin de journée, les enfants donnent leur ressenti sur la journée (temps de parole) et sur les activités.

Il y aura également une observation des conflits entre les enfants. Le but étant qu'il y en ait de moins en moins en particulier en fin de journée.

• **Partage des savoirs :**

Le partage des savoirs se fera entre les enfants, entre enfants / animateurs-rices et entre les animateurs-rices.

L'objectif est de rendre les enfants acteurs de leurs vacances à la Ferme. Ils pourront soit demander une activité qu'ils aiment faire, soit proposer une activité qu'ils mettraient en place accompagnés des animateurs-rices.



Lors des réunions du mardi et du jeudi, l'équipe pédagogique fera le point sur le déroulement de ce temps et sa mise en place.

Le partage des savoirs sera un fil conducteur puisque les animateurs-rices transmettront leurs connaissances au travers de leurs activités mais pourront également solliciter les enfants pour qu'ils partagent les leurs avec les autres enfants.

■ **Favoriser la découverte et l'expérimentation et l'imagination :**

A travers nos deux thématiques de ces vacances d'hiver:

Semaine 1 : le kamishibai nous permettra de faire appel à la **créativité** des enfants et leur fera **découvrir** la culture japonaise.

Semaine 2 : les enfants seront **sensibilisés** à l'importance du recyclage et auront l'occasion de **construire** un monde recyclé qui leur permettra de développer leur **imaginaire**

La sécurité affective, morale, et physique de l'enfant, ainsi que le respect et la bienveillance sont les valeurs mises en avant par l'équipe.

JOURNEE TYPE

8h30 à 9h45 : Un accueil à la Ferme Saint Pol pour les familles qui viennent sur place. Un accueil aux arrêts de bus des ramassages

Ce temps d'accueil est distinct pour chaque groupe.

Le binôme d'animation doit bien préparer l'espace d'accueil pour donner envie aux enfants de faire des activités calmes. Il doit expliquer aux enfants que le temps d'accueil du matin doit se faire dans la tranquillité. Un petit déjeuner est préparé par le binôme.

10h00 à 12h00 : Activité en groupe.

12h00 à 13h00 : Lavage des mains, repas.

13h00 à 14h00 : Temps libre, calme, jeux ...sieste pour les petits qui en ont besoin (faire le point en début de semaine sur les enfants qui dorment vraiment et ceux peuvent faire un temps calme).

14h00 à 16h00 : Présentation des activités en accès libre.

16h00 à 16h30 : Bilan quotidien et rangement avec les enfants.

16h30 : Goûter avec son groupe.

17h00 : Départ du bus (accompagner les enfants du bus jusqu'au préau).

17h00 à 17h30 : Temps libre et de départ.

Le rôle de l'animateur dans la gestion de la vie quotidienne

Le Matin

- Les animateurs-rices qui ne font pas le ramassage en bus, gèrent leur temps d'accueil dans

leur salle et dehors. C'est aussi un temps pour installer ses animations.

- Je propose un petit déjeuner pour mon groupe. La vaisselle du petit-déjeuner doit être faite tout de suite avant le début de l'activité et il ne doit pas rester de vaisselle à la plonge (besoin de toute la place pour la plonge de la cuisinière)
- Je m'assure que la cour est un lieu de jeux calmes : **pas de ballons**.

Le temps d'animation

- Je compte les enfants de mon groupe et note le nombre sur la fiche d'appel.
- Je m'assure que le matériel est prêt avant l'animation.
- Je m'assure que mon animation soit assez structurée (plusieurs propositions) pour durer au moins 1h30.
- Je range mon animation.
- Je m'assure d'encadrer correctement le temps libre qui suit.
- Pas d'animation dans les espaces de réfectoire.

Les intervenants

- Je prépare mon groupe pour être à l'heure pour l'intervention.
- Je gère mon groupe le temps de l'intervention et je participe activement à son bon déroulement.

Le repas

- Un peu avant 12h00 : lavage des mains.
- Je m'occupe des enfants de mon groupe, j'amène les plats.
- J'aide au service
- Je coordonne le débarrassage.
- Dans le cadre du protocole, les enfants doivent rester à leur place.
- Je veille à ce que le repas se passe dans une ambiance apaisée.
- Je mange avec les enfants, les incite à goûter et montre l'exemple (si je n'aime pas je suis discret !)
- Le temps de repas se déroule dans un esprit d'équipe et de collaboration avec la personne de service.

Le goûter et départ

- Je m'assure de ranger le goûter et de laver les verres et couverts.
- J'éteins et vidange la machine si je suis le dernier groupe à utiliser le lave-vaisselle.
- Je profite de ce moment pour rappeler aux enfants de regrouper leurs affaires (sacs, veste, casquette).
- Je gère mon groupe jusqu'à 17h.
- Je range ma salle avec les enfants du groupe. Je rassemble et prépare les enfants qui prennent le bus avec un animateur qui les accompagne à 17h au petit portail.

Fin de journée

- Les salles d'activités doivent être rangées et balayées tous les jours.
- Je m'assure qu'un.e animateur.trice de mon groupe vérifie l'approvisionnement en papier et savon dans les WC.

- Je regroupe les poubelles.
- Je bâche le bac à sable extérieur.

TRI VERRE et GROS EMBALLAGE: cagettes sur le balcon de la cuisine

TRI JAUNE : tous emballages sales ou propres (de kiri, de biscotte, de tablette de choco, de gâteaux...) à mettre tous les jours dans le conteneur prévu à cet effet vers la local alimentation.

TRI PAPIER : grandes poubelles vertes des salles (que papier)

TOUT VENANT : serviettes papiers, mouchoirs, papiers mains des WC... (Petite poubelle des salles) à mettre dans le conteneur prévu à cet effet vers la local alimentation quand c'est plein.

COMPOST : restes de repas, restes des fruits du goûter

*Tous les vendredis après-midi, un atelier "ramassage des déchets" sera mis en place.

OBJECTIFS

- Permettre au stagiaire d'être accompagné dans ses démarches éducatives.
- Permettre au stagiaire de prendre sa place d'animateur-riche progressivement.
- Avoir des outils pour encadrer cet accompagnement.
- Permettre de faire un bilan quotidien des actions menées en binôme.

LES COMPÉTENCES D'UN ANIMATEUR ET D'UNE ANIMATRICE

- Ce que l'on attend d'un stagiaire à l'issue de son stage
- Je prends des initiatives (je n'attends pas toujours que les choses viennent de mon binôme mais au cours de mon stage j'essaie progressivement d'aller vers lui pour lui proposer d'organiser ou de mettre en place telle ou telle tâche (goûter, rassemblement etc...)
- Je sais faire un retour sur mes activités : ce qui a fonctionné / moins bien fonctionné.
- Je communique avec mon binôme, la directrice pour faire part entre autres de mes besoins, mes questions, mes doutes.

AVEC L'ÉQUIPE

- Je propose mes idées avec l'équipe.
- J'échange avec mon binôme quotidiennement sur les besoins dans la journée (matériels, pédagogiques, je connais les jeux proposés).

AVEC LES ENFANTS ET LE GROUPE

- Je sais proposer un jeu/une activité aux enfants : accroche, règle, préparation du matériel.
- J'ai une écoute attentive des besoins des enfants : j'adapte mon activité, je prends en considération l'ensemble du groupe.
- Je me positionne comme un adulte référent garant de leur sécurité (écoute attentive, on m'écoute, être intransigeant lorsque c'est nécessaire, prendre des décisions sans autoritarisme).
- Je suis capable d'aider les enfants à résoudre leurs conflits ou je peux demander à mon binôme de m'aider si je me sens en difficulté.
- Je sais garantir un climat serein pour chacun.une en fonction du lieu (moment agréable et paisible lors du repas...)

LE PROJET PÉDAGOGIQUE

- Je participe à l'élaboration du projet de l'ACM.
- Je prends en compte le projet dans ma posture d'animateur et dans mes choix d'animation.

LES TECHNIQUES D'ANIMATION

Je sais préparer mon animation : consigne claire, matériel prêt, adapté à l'âge des enfants.

10

BILAN QUOTIDIEN

Chaque jour, on prend 5 min pour ce dire :

Le programme du lendemain : on se met d'accord, on se répartit les tâches (qui prépare quoi?) Ce qui a bien fonctionné au cours de la journée, ce qui a moins bien fonctionné, qui pourrait être amélioré.

Ces 5 minutes sont très importantes car elles garantissent le travail en équipe et permettent à chacune de se sentir considérées dans ses missions. Il est donc important de définir dès le premier lundi le meilleur moment pour faire ce bilan.

UN BILAN FINAL

Chaque semaine la stagiaire échange avec la directrice sur :

- son bien-être dans la structure (entente avec les enfants, l'équipe)
- son implication,
- ses difficultés et ses besoins.

A l'issue des 2 semaines, un dernier échange a lieu pour valider le stage : cette validation s'appuie sur les compétences de l'animatrice et la capacité de la stagiaire de faire un retour sur ses actions durant son stage.

