



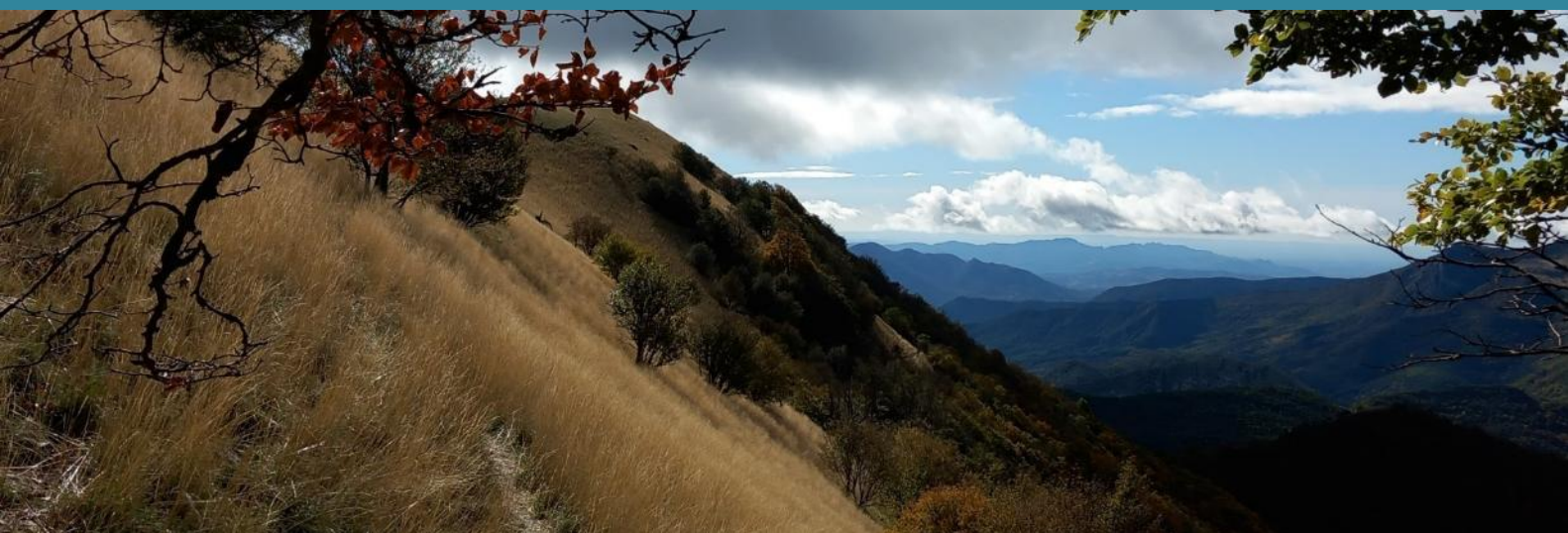
Rapport d'activité 2025 de l'Espace Naturel Sensible de la montagne de Miélandre

Elus référents : Alain Jeune, vice-président de la Communauté de Communes Dieulefit-Bourdeaux, Florent Simond, conseiller municipal à la commune de Vesc

Suivi par : Loïc Raspail, chargé de mission gestion et valorisation des espaces naturels

Contact : l.raspail@cddb26.fr 07.86.17.46.59

Relecture : Christelle Harmegnies, directrice du pôle planification, gestion et aménagement de l'espace



Sommaire :

1/ Les actions phares de l'année 2025 et les adaptations du plan d'actions	2
2/ Bilan 2025 par action	3
3/ Bilan en termes de temps passé et financier	36

Projet réalisé en partenariat avec :



1/ Les principales actions de l'année 2025

En matière de connaissance, l'année 2025 a été importante, avec une étude sur les Coléoptères forestiers qui a révolutionné la perception de la biodiversité du site, autant en termes de nombre d'espèces que spatialement. Par ailleurs, un stage a largement contribué aux connaissances de l'ENS et des parcelles adjacentes en convention. Il a porté sur les rapaces, mais aussi sur les principaux autres groupes taxonomiques. Des fiches pour les principales espèces de rapaces ont été réalisées et sont disponibles pour le public. Les suivis sur la biodiversité ont pour leur part été reconduits sur les mammifères, les oiseaux communs et patrimoniaux. L'aigle royal a été spécifiquement étudié par des bénévoles aux cotés de la CCDB durant la période de nidification, en particulier en lien avec les essais de largage des canadais ; La coordination a porté ses fruits, avec des essais qui ont pu se dérouler sans impacter la reproduction de l'espèce.

Concernant la gestion, le pâturage sur l'alpage s'est poursuivi, en liens étroits avec le groupement pastoral de Miélandre et le berger. L'action de la communauté de communes a porté sur l'accompagnement et le suivi du pâturage, la pose de signalétiques, l'aide lors de la préparation à l'estive, et la révision de la convention pluriannuelle de pâturage. Pour l'aspect gestion des boisements, la communauté de communes a accompagné la commune de Vesc dans les orientations à définir au sein de l'aménagement forestier proposé par l'ONF. Ce sont en définitive 93ha qui seront classés en sylviculture de production en futaie irrégulière, le restant étant en libre évolution.

Egalement, les échanges avec les propriétaires limitrophes se sont poursuivis, avec pour résultat la signature de deux conventions d'observation pour une surface de 71.5ha. Elles ont permis d'entamer une phase d'inventaire de la biodiversité. Enfin, une veille a été faite sur les mouvements fonciers autour du site, afin de bien intégrer les enjeux de l'ENS.

Pour l'ouverture au public, la majorité du temps passé l'a été pour l'élaboration du plan d'interprétation du site. Ce travail, mené en concertation avec un groupe d'acteurs élargi, demande en effet des temps de préparation importants (recensement des potentiels d'interprétation, propositions et développement d'orientations, préparation et conduite des réunions...). Egalement, une animation grand public a été proposée sur le thème l'arbre et le changement climatique, avec comme intervenant Frédéric Bouffard de Sylva campus. La communauté de communes est intervenue pour la présentation de la filière bois du territoire et la démarche de gestion forestière dans l'ENS pour une classe de BTS de cette école.

Comme chaque année, l'entretien et l'ouverture de sentiers ont été réalisés. Pour ce faire, des chantiers jeunes ont été mobilisés. Concernant l'accès au site et le stationnement, un travail a été réalisé en vue de l'intervention d'une entreprise ; mais la formalisation reste à établir entre la commune propriétaire et la communauté de communes gestionnaire ENS. Suite aux fortes intempéries, c'est la commune qui réalise les travaux de restauration du chemin du Col de Blanc.

L'animation du plan de gestion a nécessité moins de temps que prévu, notamment du fait de l'absence de demande de versement à réaliser pour 2025, et que le plan de financement est globalement finalisé.

La communauté de communes et la commune de Vesc remercient la participation de tous dans cette démarche, élus, éleveurs, propriétaires, bénévoles naturalistes, randonneurs, techniciens... C'est bien cet investissement commun qui fait la réussite de la gestion de ce site, pour la préservation de ce patrimoine qu'est la montagne de Miélandre.

2/ Bilan 2025 par action

N°	C1	Cartographier et préciser les différents habitats naturels du site, forêts, milieux prairiaux et semi-ouverts et autres habitats, afin d'adapter la gestion			
Porteur de l'action	CCDB	Partenaires	Société de botanique de la Drôme, Conservatoire National de Botanique Alpin		
Zone d'application	Ensemble des boisements du site, a minima les surfaces exploitables				
<i>Temps CCDB prévisionnel 2025</i>	7	<i>Achats / presta. prévisionnels 2025</i>	- €	<i>Coût total prévisionnel 2025</i>	1 474 €
<i>Temps CCDB passé 2025</i>	0	<i>Dépenses achats / presta. 2025</i>	- €		

Pour les milieux forestiers, cartographie et caractérisation des secteurs à enjeu de biodiversité de la forêt, afin de contribuer à l'aménagement forestier sur l'aspect biodiversité :

- Cartographie à partir des différentes campagnes aériennes des coupes forestières et redécoupage de la cartographie des habitats naturels du CEN (2j) => 2024
- Expertise terrain concernant la cartographie (3j pour 64ha de potentiellement exploitables, en complément du terrain de l'IBP) => 2024
- Réalisation d'une carte de "sensibilité" vis-à-vis des espèces forestières présentes et connues (2j) => 2024
- Cartographie des autres secteurs forestiers non exploités en 2025 (7j)

Réalisé :

Près de l'ensemble des relevés botaniques ont été réalisés dans le cadre d'un stage de Master I sur la forêt en 2025 par Gabin Laville.

Le travail de vérification et d'analyse des données botaniques (phytosociologie), et également la traduction en cartographie des habitats n'a pu être réalisé en 2024 et 2025. Il sera reporté à 2026.



N°	C4	Réaliser un suivi des boisements en lien avec la gestion et le changement climatique
----	----	--

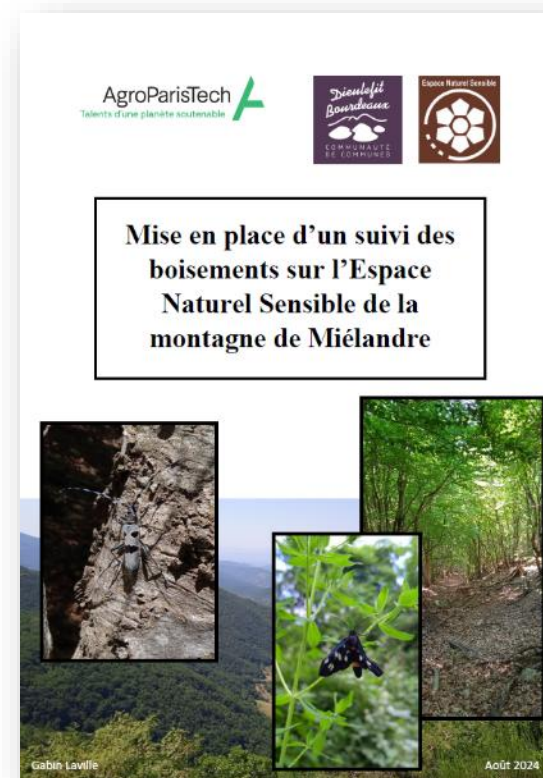
Porteur de l'action	CCDB	Partenaires	ONF, PNR		
Zone d'application	Ensemble des boisements du site				
<i>Temps CCDB prévisionnel 2025</i>	14	<i>Achats / presta. prévisionnels 2025</i>	- €	<i>Coût total prévisionnel 2025</i>	2 968 €
<i>Temps CCDB passé 2025</i>	0	<i>Dépenses achats / presta. 2025</i>	- €		

Prévisionnel : Détail de l'action de la CCDB :

En complément des relevés réalisés par l'ONF dans le cadre du diagnostic de l'aménagement forestier, la CCDB mettra en œuvre l'Indice de Biodiversité Potentielle (IBP), conçu par le CNPF. Il pourra être complété de l'évaluation de la naturalité (WWF). Le temps estimé est de : 4j pour le choix et le travail du protocole, puis 20j en comptant 40 min / ha et la préparation, sur le 226ha de bois, temps à majorer pour déterminer les essences à l'espèce. 2024 verra la mise en œuvre du protocole pour les 64ha potentiellement exploitables, puis 2025 pour les autres surfaces boisées. La définition de l'échantillonnage sera adapté aux secteurs de gestion définis dans l'aménagement forestier.

Réalisé :

L'action a été entièrement réalisée dans le cadre d'un stage de Master I sur la forêt en 2024 par Gabin Laville. Les jours non utilisés ont pu être reportés sur d'autres actions.



N°	C5	Réaliser des inventaires complémentaires sur les oiseaux, les papillons, les coléoptères (forêts), les chauves-souris, les espèces floristiques patrimoniales
----	----	---

Porteur de l'action	CCDB	Partenaires	PNR, Associations naturalistes		
Zone d'application	Ensemble de l'ENS et environs directs				
<i>Temps CCDB prévisionnel 2025</i>	13,5	<i>Achats / presta. prévisionnels 2025</i>	6 500 €	<i>Coût total prévisionnel 2025</i>	9 317 €
<i>Temps CCDB passé 2025</i>	17,3	<i>Dépenses achats / presta. 2025</i>	5 352 €	Prestation B Dodelin	

Prévisionnel : Détail de l'action de la CCDB :

- Coléoptères : inventaire, confié à un bureau d'étude spécialisé (5 000€) ; accompagnement par la CCDB pour l'élaboration du cahier des charges, la consultation, l'analyse des offres, le suivi de l'étude et financier (5j) => 2025
- Réalisation d'une veille terrain globale sur le site : Recherche d'espèces rares ou protégées anciennement présentes (Tétras Lyre, la Marmotte, la Perdrix rouge...) et relevé d'espèces proies pour des espèces à enjeu, comme le Lapin de garenne (4j / an).

Réalisé :

En 2025 plusieurs études ont pu être conduites conformément au prévisionnel du plan de gestion.

D'une part, une étude complémentaire a été réalisée via un stage de BTS Gestion et Protection de la Nature par Léo Beynet sur les rapaces. L'étude prévue en 2024 sur les oiseaux n'avait pu, en effet, être réalisée entièrement. Ainsi, près de 2 mois ont été consacrés à l'inventaire des rapaces nicheurs de l'ENS et plus largement du massif de Miélandre. Un rapport avec des fiches espèces a été rédigé et est disponible en cliquant sur le lien suivant ([Rapaces](#)).

Ainsi, il s'avère qu'aucune espèce de rapaces diurnes ne semble nicher dans l'ENS, avec cependant de fortes suspicions pour la Bondrée apivore. L'étude montre cependant que les rapaces utilisent largement le site, et notamment l'alpage, comme espace de chasse. Plusieurs nids sont localisés à la périphérie immédiate du site (Aigle royal, Vautour fauve, Faucon crécerelle, Epervier d'Europe), questionnant la pertinence de son périmètre. Pour rappel, pas moins de 24 espèces de rapaces ont d'ores-et-déjà été observées sur le massif de Miélandre.

Egalement, une journée de prospection a été consacrée au Grand-Duc d'Europe, avec un spécialiste de l'espèce, Jacques Bouix. Les secteurs prospectés sont Sainte-Guitte / Clos Chiret et les falaises au-dessus du futur parking. Aucune trace de l'espèce n'a été trouvée lors de cette visite.



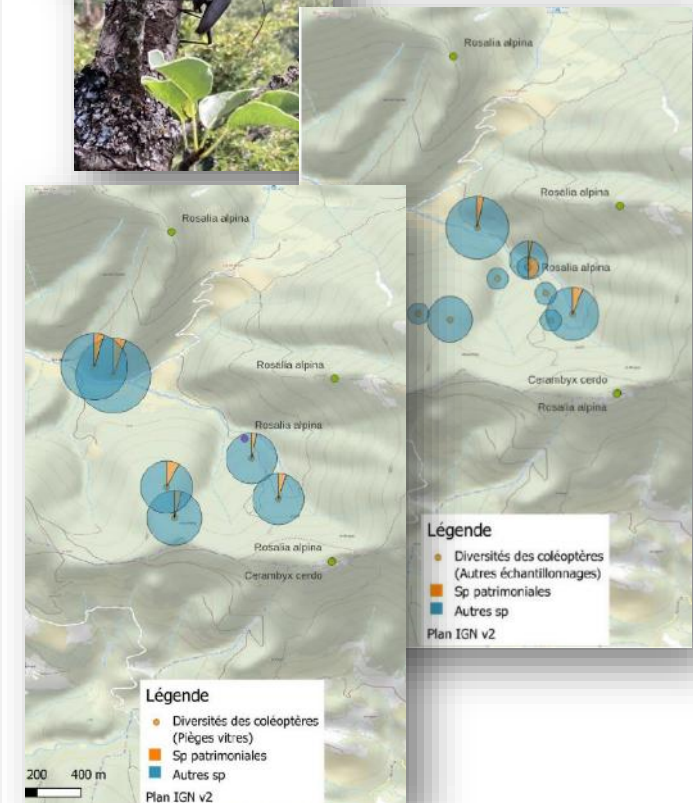
Par ailleurs, une étude conjointe avec la commune de Dieulefit pour l'ENS de la montagne de Saint-Maurice a été conduite sur les Coléoptères forestiers. Les coléoptères sont reconnus comme des indicateurs fiables du bon état écologique des forêts. Pour la montagne de Miélandre, plus de 500 espèces étaient déjà recensées tous groupes confondus, depuis la flore aux oiseaux. Cette étude vient révolutionner ces connaissances ajoutant 385 espèces supplémentaires. Parmi elles, 45% sont dépendantes du bois mort en forêt, et 24 sont dites patrimoniales. En plus de la Rosalie des Alpes, dépendante des vieux hêtres, une nouvelle espèce protégée a été découverte, vivant dans les vieux chênes : le Grand capricorne. Cet inventaire démontre que certaines espèces sont des reliques et indiquent un passé forestier ancien. Les boisements présentent des caractéristiques proches de forêts naturelles, malgré une exploitation ancienne importante. Aussi, le site présente une diversité largement équivalente voire supérieure aux inventaires d'autres forêts de la région. Et contre toute attente, les boisements de chênes de tailles modestes contribuent de manière importante à la présence de cette biodiversité. Pour davantage d'informations, l'étude est disponible au lien suivant ([Coléoptères](#)).

Enfin, ponctuellement, une veille a été faite sur d'autres espèces patrimoniales, lors de venues sur le site pour des inventaires du patrimoine naturel et culturel, ou pour des actions de gestion. Elle a notamment porté sur les papillons de jour patrimoniaux et les oiseaux non détectés par lors du protocole de suivi des oiseaux communs (STOC).

Au global de l'ensemble des études et observations diverses, le nombre de taxons (principalement espèces) connus sur le site est passé de 506 en 2023 à 945 en 2025. La grande majorité des nouveaux taxons revient aux Coléoptères. Mais il est à noter la présence de deux nouvelles espèces d'oiseaux communs (le Bouvreuil et le Rossignol), deux de reptiles (la recherchée Coronelle lisse et la Couleuvre à collier), et huit de plantes (Narcisse des poètes, Anémone fausse renoncule, Orchis militaire, Limodore avorté...).

Parmi les espèces patrimoniales, le Pipit rousseline a été réobservé sur l'alpage, cependant côté Chaudebonne, le très rare Pouillot siffleur à quatre reprise (Mourefrey, Combe sombre et Sainte-Guitte), et une observation de perdrix indéterminée sur l'alpage. Un cerf consommé a été également observé par le berger.

L'ensemble des données a été saisi sur la base de données SERENA et sera transmis au Système d'Information sur l'Inventaire du Patrimoine Naturel au niveau national.



N°	C6	Réaliser des suivis des espèces, en particulier celles à enjeu, ou de cortèges : Les oiseaux, Les papillons diurnes
----	----	---

Porteur de l'action	CCDB	Partenaires	Associations naturalistes		
Zone d'application	Ensemble de l'ENS et environs directs				
Temps CCDB prévisionnel 2025	2,5	Achats / presta. prévisionnels 2025	- €	Coût total prévisionnel 2025	525 €
Temps CCDB passé 2025	8,0	Dépenses achats / presta. 2025	- €		

Prévisionnel : Détail de l'action de la CCDB :

Groupes proposés pour les suivis, en lien avec les inventaires déjà réalisés :

- Oiseaux : Suivi Temporel des Oiseaux Communs, fait en régie par la CCDB (2 passages 2j, 0,5j de saisie) ou confié à un bureau d'étude (1400€) => 2025, 2026, 2027, 2028

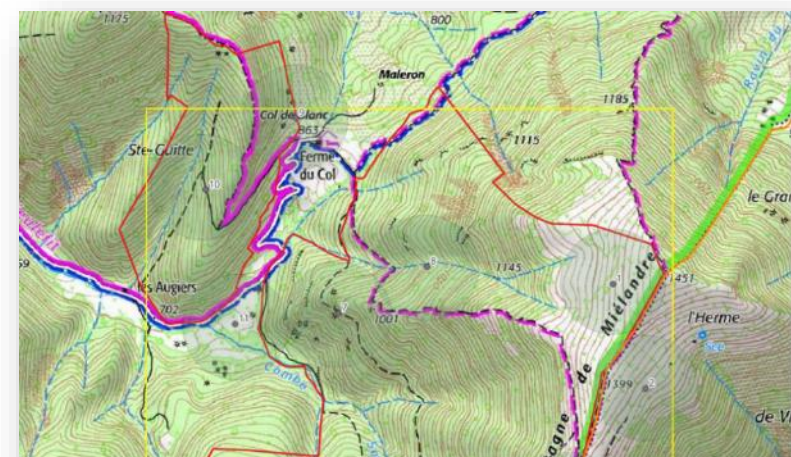
Réalisé :

Suite à la mise en place du protocole de Suivi Temporel des Oiseaux Communs (STOC – SITE) en 2024, celui-ci a été renouvelé, portant sur 11 points d'écoute de 5 minutes. Comme le demande le protocole, 3 passages ont été effectués dans le printemps, l'objectif étant de viser les espèces nicheuses.

Les résultats sont décevants avec 36 espèces relevées, contre 41 en 2024, et -11% d'individus contactés. Il n'est possible de faire de conclusion à ce stade, la météo par exemple ayant pu influencer les relevés (perturbations du printemps, présence importante de vent...).

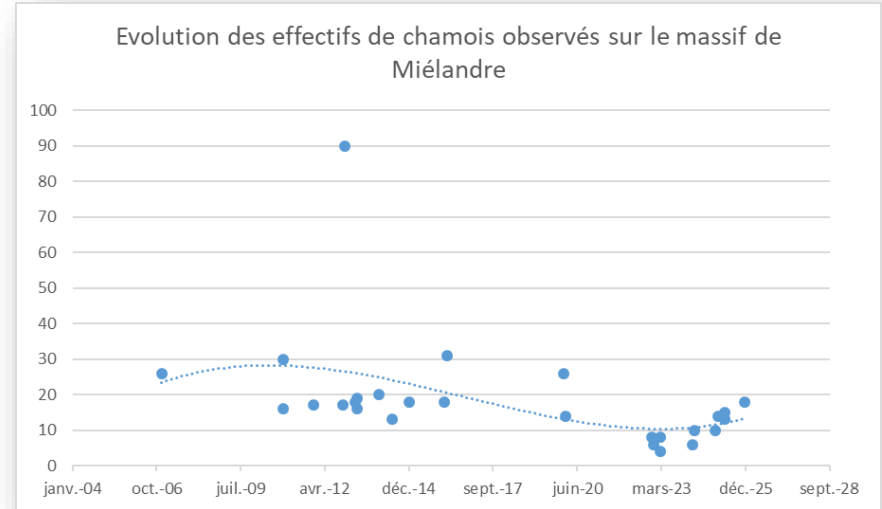
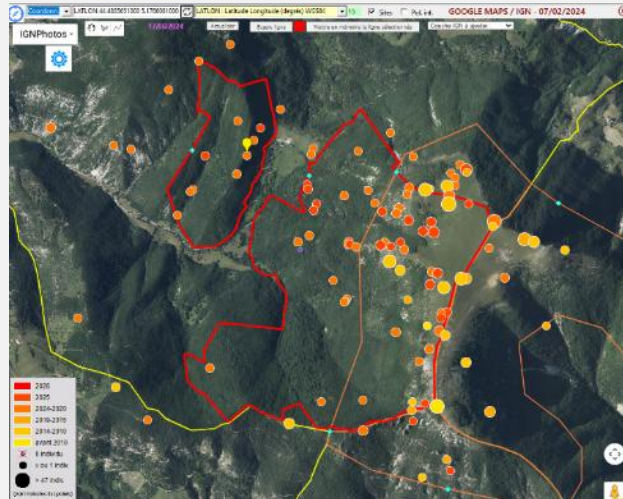
Les espèces non recontactées sont l'Accenteur mouchet, la Fauvette passerinette et la Linotte mélodieuse, en effet globalement rare sur la montagne, ainsi que les Bruants fou et zizi, et le Vautour fauve bien plus communs.

Trois nouvelles espèces pour le protocole ont été relevées, avec le Rougequeue noir, et le Rossignol, espèces très communes en dehors du site, et l'Alouette Lulu, plus rare et classée d'intérêt européen. Etonnamment, elle a été détectée sur le point au Sud alpage, alors qu'elle est plus attendue plus bas en altitude au Col de Blanc ou au Col d'Espréaux.



D'autres suivis ont été rajoutés étant donné les différentes problématiques soulevées en 2024.

Il s'est agi d'une part du comptage des chamois du site. En plus de relevés d'effectifs lorsque l'espèce est observée sur le terrain, un comptage de 3 heures a été réalisé sur la face Ouest de Miélandre, depuis la crête de Saint-Guitte. Le résultat a été le meilleur observé depuis 2020, soit 18 individus.



Enfin, en lien avec la problématique d'interactions entre les entraînements des Dash de la sécurité civile et la nidification de l'Aigle Royal, un suivi spécifique a été réalisé. La position des deux sites de nidification potentiels de l'espèce sur la commune de Vesc a été transmise à la sécurité civile, afin qu'il puisse respecter une distance de sécurité pour le vol et le largage d'eau. Ce suivi a représenté de l'ordre de 2.5 jours, sans compter le temps passé par le stagiaire de BTS, JM Chastan et A Heargreaves. Le résultat est un suivi très précis de la nidification de l'espèce. Le constat est un succès de la reproduction cette année, avec un jeune volant et des entraînements de la sécurité civile qui ont pu se produire, en respectant des consignes simples. Celles-ci ont par conséquent été renouvelées pour 2026.

Au-delà, un contact a été pris avec l'Office Français de la Biodiversité, afin de savoir si les données récoltées peuvent être valorisées au-delà du site de Miélandre. L'OFB a indiqué que le suivi réalisé était assez exceptionnel (et le nombre d'accouplements filmés...), et qu'aucun autre site dans le genre n'est connu, où autant de vidéo détaillées ont pu être faites par des appareils automatiques. Enfin, un aigle photographié était bague. Selon l'OFB, il s'agit donc d'un oiseau né en Ardèche sur le massif du Coiron en 2023, et qui depuis un certain temps maintenant, semble avoir choisi la Drôme comme lieu d'erratisme. Et peut-être de futur cantonnement?

Date	H début	H fin	Tps pause	Champ d'activité	Précision activité	Nbr h	Type suivi	Entraînement sécurité civile	Opérateur	Remarque perturbation	Réaction perturbatio n
mercredi 12 février 2025							Aigle royal - suivi de nidification		JM - piége-photo	Accouplement (vidéo 25).	
jeudi 27 février 2025							Aigle royal - suivi de nidification		JM - piége-photo	Accouplement (vidéo 47).	
jeudi 13 mars 2025	9:30	12:00		CB - Réalisat	Terrain	2	Aigle royal - interaction sécurité civile	Oui	LRL	Pas d'observation d'aigle durant la présence sur site (2h) - trop loin pour observer l'aigle dans le nid	
mardi 26 mars 2025	9:30	12:00		CB - Réalisat	Terrain	1	Aigle royal - suivi impact sécurité civile	Oui	LRL	Pas d'observation d'aigle durant la présence sur site (1h) - trop loin pour observer l'aigle dans le nid	
jeudi 27 mars 2025							Aigle royal - suivi de nidification		JM - piége-photo	Accouplement (vidéo 14).	
mardi 1 avril 2025	13:30	17:00					Pas de visite terrain	Oui			
mercredi 2 avril 2025				CB - Réalisat	Terrain	1	Aigle royal - suivi de nidification		LRL	Adulte posé en balaise non loin du nid, en même temps qu'un individu sur le rocher en bord d'épave	
dimanche 6 avril 2025							Aigle royal - suivi de nidification		JM - piége-photo	Accouplement (vidéo 72).	
lundi 7 avril 2025							Aigle royal - suivi de nidification		JM - piége-photo	Accouplement (vidéo 138).	
mercredi 9 avril 2025							Aigle royal - suivi de nidification		JM - piége-photo	Accouplement (vidéo 231).	
dimanche 13 avril 2025							Aigle royal - suivi de nidification		JM	Adulte qui couve (ou depuis Sainte-Guitte)	
vendredi 18 avril 2025				CB - Réalisat	Terrain	3	Aigle royal - suivi de nidification		LRL	Adulte au nid, puis le quitte, autre adulte posé à l'est du rocher de l'aigle, puis s'envole, festone direction ouest 50 degrés	
dimanche 20 avril 2025				CB - Réalisat	Terrain	1	Aigle royal - suivi de nidification		JM	Adulte qui couve (ou depuis Sainte-Guitte)	
mardi 22 avril 2025							Aigle royal - suivi de nidification		LRL	Adulte qui couve (ou depuis Sainte-Guitte)	
dimanche 27 avril 2025							Aigle royal - suivi de nidification				
mardi 29 avril 2025	13:30	17:00		CB - Réalisat	Terrain	2	Aigle royal - Sécurité civile				
vendredi 2 mai 2025							Aigle royal - suivi de nidification				
vendredi 5 mai 2025							Aigle royal - suivi de nidification				
vendredi 16 mai 2025							Aigle royal - suivi de nidification				
lundi 19 mai 2025							Aigle royal - suivi de nidification				
mardi 20 mai 2025							Aigle royal - suivi de nidification				
mardi 27 mai 2025	9:30	12:00		CB - Réalisat	Terrain		Aigle royal - suivi de nidification				
mardi 27 mai 2025	13:30	17:00		CB - Réalisat	Terrain		Aigle royal - suivi de nidification				
mardi 10 juin 2025	9:30	12:00	1	CB - Réalisat	Terrain	3,5	Aigle royal - suivi de nidification				
mardi 10 juin 2025	13:30	17:00					Pas de visite terrain				
jeudi 12 juin 2025	9:30	12:00					Pas de visite terrain				
jeudi 12 juin 2025	13:30	17:00					Pas de visite terrain				
mercredi 25 juin 2025				CB - Réalisat	Terrain	3	Aigle royal - suivi de nidification				
jeudi 3 juillet 2025							Visite terrain autre				
samedi 5 juillet 2025							Aigle royal - suivi de nidification				
jeudi 24 juillet 2025				CB - Réalisat	Terrain	2,5	Aigle royal - suivi de nidification				
dimanche 3 août 2025							Aigle royal - suivi de nidification				
mercredi 6 août 2025							Aigle royal - suivi de nidification				
jeudi 7 août 2025							Aigle royal - suivi de nidification				
vendredi 8 août 2025							Aigle royal - suivi de nidification				
vendredi 15 août 2025							Aigle royal - suivi de nidification				
samedi 16 août 2025							Aigle royal - suivi de nidification				
jeudi 11 septembre 2025							Visite terrain autre		LRL	Chaire de Vesc	



N°	C7	Suivi de la présence du Loup sur le site et les environs directs, en lien avec les éleveurs, la DDT et les référents des réseaux
----	----	--

Porteur de l'action	CCDB	Partenaires	Office Français de la Biodiversité, acteurs du réseau Loup - Lynx
---------------------	------	-------------	---

Zone d'application	Ensemble de l'ENS et environs directs		
--------------------	---------------------------------------	--	--

Temps CCDB prévisionnel 2025	5,5	Achats / presta. prévisionnels 2025	- €	Coût total prévisionnel 2025	1 171 €
Temps CCDB passé 2025	2,4	Dépenses achats / presta. 2025	- €	Détail : Acquisition de 2 pièges photos sur budget 2024 (573€)	

Prévisionnel : Détail de l'action CCDB :

- Acquisition de pièges photos avec carte SIM pour une transmission en direct
 - Pose et relève des appareils (3j), analyse des photos, synthèse des données et saisie dans SERENA (2j)
 - Echanges avec le réseau de l'Office Français de la Biodiversité et les autres référents Loup - Lynx du massif (0,5j)
 - Echange avec le groupement pastoral de Miélandre et les autres éleveurs autour du site
- Au-delà du suivi des prédateurs, ce dispositif permettra de compléter les connaissances sur les autres mammifères et les oiseaux du site.'

Réalisé :

- La poursuite de la pose par JM Chastan, bénévolement, de jusqu'à 4 pièges photos sur le site, avec un accompagnement de la CCDB pour les tournées de relèves ;
- La pose par J Deschamps, bénévolement, d'un piège-photographique au Sud de Miélandre ;
- La CCDB avait un piège-photographique posé sur site, dans le secteur de Sainte-Guitte. Malgré le camouflage et l'inaccessibilité du site, celui-ci a été volé. Fin d'année 2025, deux nouveaux pièges-photographiques ont été acquis, munis de caissons antivols, qui seront mis en place début 2026. Le financement a été pris sur les crédits 2024.
- L'analyse des photographies et vidéos récoltées n'a pas été faite précisément. D'une part, la montagne de Miélandre semble être à la croisée de plusieurs meutes de loups (Nord, Est et Ouest). D'autre part, il est à noter la présence remarquable du Grand-duc d'Europe à trois reprises dans et à proximité du site.

A noter que des relevés génétiques avaient été faits dans le cadre du réseau Loup – Lynx ; La CCDB tentera de récupérer les résultats détaillés.

Egalement, la question du vol répété de pièges-photographiques va être particulièrement suivi, car ce matériel est important pour le suivi du site et représente un investissement financier et humain significatif.



N°	C8	Réaliser des diagnostics faune et flore sur les nouvelles parcelles privées conventionnées
----	----	--

Porteur de l'action	CCDB	Partenaires	Office Français de la Biodiversité, Association naturaliste
---------------------	------	-------------	---

Zone d'application	Parcelles conventionnées		
--------------------	--------------------------	--	--

Temps CCDB prévisionnel 2025	8	Achats / presta. prévisionnels 2025	500 €	Coût total prévisionnel 2025	2 176 €
------------------------------	---	-------------------------------------	-------	------------------------------	---------

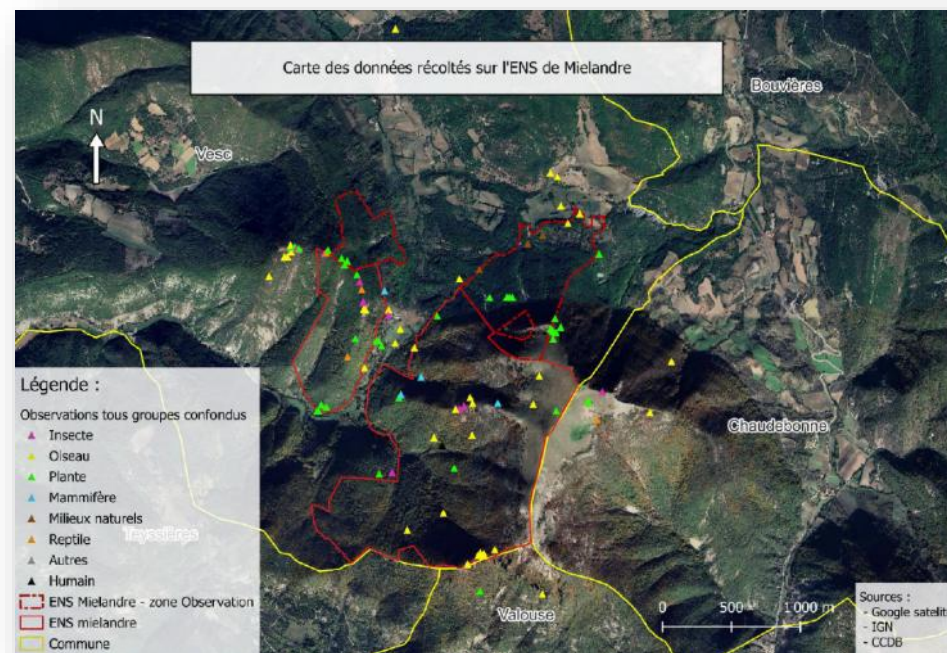
Temps CCDB passé 2025	1,3	Dépenses achats / presta. 2025	- €		
-----------------------	-----	--------------------------------	-----	--	--

Prévisionnel : Détail de l'action CCDB :

- Inventaires 4 saisons non protocolés sur les groupes les plus communs (oiseaux, papillons diurnes, flore, mammifères...) (6j), saisie des données (0,5j), analyse et note de synthèse comprenant des préconisations de gestion (1,5j) réalisés en régie CCDB
- Export et mise en forme de données d'associations naturalistes

Réalisé :

Le temps passé par le chargé de mission pour cette action n'a pu être à la hauteur de ce qui avait été proposé, avec environ 1.5 jours de prospection. Cependant, le stage de BTS a permis de compléter les prospections (carte ci-contre). Par ailleurs, du temps supplémentaire sera consacré en compensation à cette action en 2026.



N°	C9	Suivi des effectifs de sangliers et les dégâts occasionnés			
----	----	--	--	--	--

Porteur de l'action	ACCA et FDC26 / CCDB	Partenaires			
Zone d'application	Ensemble de l'ENS et environs directs				
Temps CCDB prévisionnel 2025	1	Achats / presta. prévisionnels 2025	- €	Coût total prévisionnel 2025	202 €
Temps CCDB passé 2025	0,8	Dépenses achats / presta. 2025	- €		

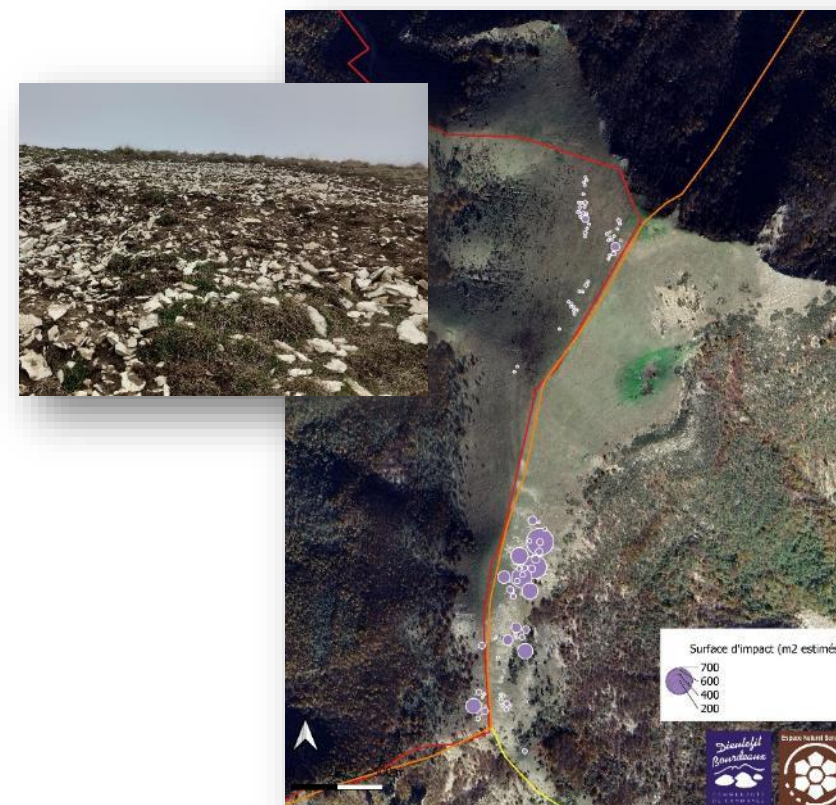
Prévisionnel : ACCA / FDC26 : Relevé et transmission à la CCDB du nombre de sangliers abattus par saison de chasse, des dégâts expertisés dans le massif de Miélandre, et des différents comptages éventuels (indice kilométrique / nocturne...)
 Détail de l'action de la CCDB : veille sur les dégâts occasionnés sur l'alpage et autres espaces agricoles à proximité du site non expertisé par la FDC26(1j/an), compilation et analyse des données de déclaration, des données d'effectifs.

Réalisé :

La réunion annuelle de bilan entre l'ACCA et la CCDB n'a pu avoir lieu en 2025. Celle-ci a été reportée à 2026. En l'attente, de simples échanges téléphoniques ont eu lieu avec l'ACCA.

Concernant l'impact des sangliers sur les prairies de l'alpage en particulier, un inventaire estimatif a été réalisé sur les zones de retournement sur l'hiver 2024 / 2025 (carte ci-contre). Les surfaces touchées durant cette période ont été importantes, et en particulier côté Est (Chaudebonne), et plus ponctuellement dans l'ENS au Sud-Ouest. L'impact est d'autant plus important que les sangliers retournent sur les secteurs d'ores-et-déjà touchés auparavant, où la végétation est peu dense, empêchant ainsi la cicatrisation. Le secteur Nord-Ouest présente lui des surfaces moins importantes, et semble davantage cicatriser. Ainsi, il apparaît important de maintenir une pression importante sur la population de sanglier, afin de diminuer leur impact.

Par ailleurs, des recherches ont été entreprises sur la possibilité de restauration des pelouses touchées, notamment sur la base de retours d'expérience du département. Mais les premiers éléments ne sont pas probants, d'autant que toute intervention sur l'alpage de Miélandre est manuelle. C'est une réflexion à poursuivre.



N°	C10	Recueillir les connaissances en matière d'histoire du site, de patrimoine culturel matériel (les cabanes de charbonniers...) et immatériel (témoignages, pratiques anciennes, traditions pastorales...), à l'échelle du massif
----	-----	--

Porteur de l'action	Mémoires de Vesc, CCDB	Partenaires	PNR, DRAC, Chercheurs sur patrimoine historique, association Mémoire de la Drôme, archives départementales
---------------------	------------------------	-------------	--

Zone d'application	Ensemble du massif de Miélandre		
--------------------	---------------------------------	--	--

Temps CCDB prévisionnel 2025	3	Achats / presta. prévisionnels 2025	- €	Coût total prévisionnel 2025	936 €
Temps CCDB passé 2025	2,7	Dépenses achats / presta. 2025	- €	Détail : Pas de convention	

Prévisionnel : Action de l'Association Mémoire de Vesc :

- Une recherche de photos, articles de journaux évoquant Miélandre, et plus largement tout ce qui touche la montagne de près ou de loin : activités de charbonnage et bûcheronnage, le pastoralisme, les usages collectifs et individuels de la montagne (droits des communautés en matière de pâturage ou de ramassage de bois, etc.), les constructions en pierres sèches (cabanes, murets...), les paysages autour de la montagne de Miélandre... en vue d'une valorisation (expositions...)

- Une recherche des éléments historiques sur le site et ses environs : Situation de la chapelle de Sainte-Guitte...

Action de la CCDB :

- suivi de l'association, récupération des données et archivage (3j par an) recherche dans le fond documentaire intercommunal, et autres

- Formalisation d'une convention de partenariat

- Lien avec d'autres partenaires : autres associations du patrimoine (communes voisines, département...), la DRAC, le monde de la recherche, les archives départementales...

En complément, un accompagnement de la communauté de communes pourra être réalisé par PNR BP, celui-ci disposant de fonds de connaissances importants et d'un chargé de mission dédié à la thématique du patrimoine culturel.

Réalisé :

- La poursuite de l'analyse des données topographiques de haute précision (LIDAR), a des fins patrimoniales : charbonnières...

- La poursuite des relevés de patrimoine sur le terrain (Saint-Guitte et Miélandre) et de consignation des différentes informations recueillis en SIG : charbonnières, cabanes de charbonniers, sentiers pastoraux ou de charbonniers, ruines de cabanes pastorales...

- La rencontre de Raymond Roussin, aujourd'hui décédé, ancien agriculteur et maire de la commune de Valouse, grand connaisseur de l'histoire de la montagne de Miélandre ;

- La recherche concernant la nature et la date de fabrication de morceaux de poterie trouvée dans un abri de berger dans l'alpage de Miélandre, côté Ouest, trouvé par O Lannes

A noter que la convention avec l'association Mémoire de Vesc n'est pas encore signée, et devra faire l'objet d'une réunion à programmer début 2026.



N°	G2 / G3 / G4 / G5 / G6	Entretien des pelouses par pâturage / Maintien d'une pression de pâturage adaptée sur le secteur de landes à callune / Maintien d'une pression de pâturage forte sur les zones à fourrés et les lisières forestières au niveau de l'alpage / Limiter le pâturage sur les secteurs érodés de crête, voire mettre en défens
----	------------------------	---

Porteur de l'action	Groupement pastoral de Miélandre, CCDB	Partenaires	PNR, ADEM		
Zone d'application	Alpage de Miélandre				
Temps CCDB prévisionnel 2025	5	Achats / presta. prévisionnels 2025	- €	Coût total prévisionnel 2025	1 050 €
Temps CCDB passé 2025	6	Dépenses achats / presta. 2025	- €		

Prévisionnel :

Groupement pastoral : Entretien par pâturage par le troupeau de l'ensemble de l'alpage, dont la partie classée en ENS
 Détail de l'action d'accompagnement de la CCDB : Suivi de l'action de pâturage.

Réalisé :

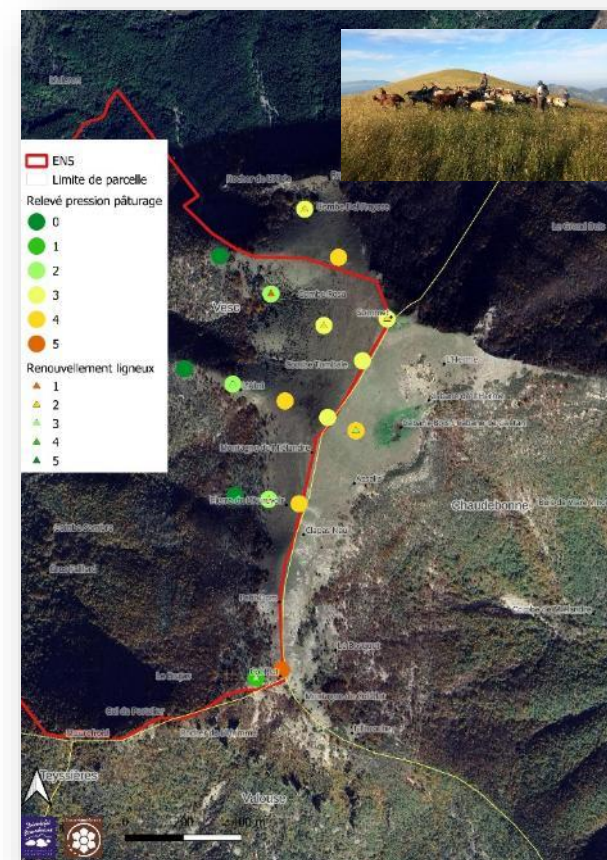
Concernant le pâturage, 480 bêtes dont 13 chèvres Rove sont montées en estive, accompagnées de 4 chiens de protection.

La CCDB a été présente d'une part lors de l'assemblée générale du groupement. Elle a aidé lors de deux ½ journées dont une avec un stagiaire lors de travaux de mise en place de l'estive autour de la cabane. Un hélicoptage a été opéré en 2025, veillant à éviter la zone de nidification de vautours. Par ailleurs, la CCDB a été présente lors de la montée en alpage, pour la pose de panneaux d'information sur les chiens de protection et lors de deux visites d'échanges avec le berger le 23 juillet et le 11 septembre.

Le pâturage est plus uniforme cette année, même s'il a été difficile de faire pâturer les lisières à brachypode (Pierre de l'aurovoir / Petit Dom) et les fourrés arbustifs de Combe Rosa et Clapas Vielh (Est). Le Col plat montre encore des signes de surpâturage. La friche du sommet a été bien pâturée, point intéressant pour limiter les orties et buissons. Le secteur de Chaudebonne n'a pu être relevé ; il a été relevé que le fait de ne pas bouger le parc de nuit dégrade fortement la zone autour de la cabane. A noter que plusieurs attaques localisées de loups ont eu lieu en septembre, avec la perte de 8 bêtes.

Les points d'amélioration identifiés :

- L'installation d'un parc de chaume vers Sud de l'Abri ;
- Etudier le fait de rester deux jours sur le biais de brouillard pour rentabiliser la descente en début de saison ;
- L'intérêt d'avoir le même berger sur plusieurs années afin d'ajuster au mieux le pâturage.



N°	G7	Maintien des effectifs à un niveau bas de sangliers			
----	----	---	--	--	--

Porteur de l'action	ACCA	Partenaires	CCDB		
Zone d'application	Ensemble du site				
<i>Temps CCDB prévisionnel 2025</i>	cf. 56	<i>Achats / presta. prévisionnels 2025</i>	- €	<i>Coût total prévisionnel 2025</i>	- €
<i>Temps CCDB passé 2025</i>	0	<i>Dépenses achats / presta. 2025</i>	- €	Détail : Pas de réunion tenue	

Prévisionnel : ACCA : Réalisation d'actions de décantonnement et de régulation du sanglier sur le site, en vue de limiter les effectifs et les dégâts occasionnés, dans le cadre de la dérogation préfectorale autorisant à la chasse en réserve ACCA.

Détail de l'action d'accompagnement de la CCDB : Organisation d'une réunion annuelle avec la commune et l'ACCA afin de définir l'organisation de la saison de chasse et des actions d'accompagnement (cf. action 56)

Réalisé :

Sur la saison 2024 / 2025, ce sont 25 sangliers qui ont été abattus, lors de 3 battues réalisées sur les 6 autorisées.

La réunion de bilan n'ayant pu avoir lieu, les chiffres ne sont pas disponibles pour la saison hiver 2025 / 2026. Il est à noter qu'une autorisation provisoire avait été donnée comme en 2024 pour déloger avec des chiens et sans tir, les sangliers présents dans la partie Sainte-Guitte lors de battues sur le secteur de Bec de Jus. Le bilan devra être fait sur cet aspect. De même, une autorisation exceptionnelle de battue a été donnée pour les vacances scolaires de la Toussaint.

Enfin, un mirador avait été posé sans demande d'autorisation à la mairie et la CCDB dans la partie Sainte-Guitte. Celui-ci a été démonté.



N°	G8	Réflexion, en lien avec le propriétaire du Col de Blanc, sur la gestion des espaces de landes de Sainte-Guitte
----	----	--

Porteur de l'action	CCDB	Partenaires	Propriétaire du gîte du Col de Blanc, locataire		
Zone d'application	Landes de Sainte-Guitte, en bordure du Col de Blanc 'et parcelles prairiales et de landes à proximité'				
<i>Temps CCDB prévisionnel 2025</i>	0,5	<i>Achats / presta. prévisionnels 2025</i>	- €	<i>Coût total prévisionnel 2025</i>	111 €
<i>Temps CCDB passé 2025</i>	0	<i>Dépenses achats / presta. 2025</i>	- €	Détail : Attente changement de propriétaire	

Prévisionnel :

Action du propriétaire du domaine du gîte du Col de Blanc et / ou de son locataire :

- Mise en place d'un pâturage en lien avec les parcelles du gîte
- Prise en compte des enjeux de biodiversité dans le niveau de pression et des périodes de pâturage sur la partie classée en ENS 'et possiblement sur les parcelles à proximité' (Azuré du Serpolet)

Détail de l'action d'accompagnement de la CCDB :

- Réunion et visites terrain préalables avec le propriétaire du gîte, conventionnement,
- Visite terrain lors de la pose des clôtures avec le relevé de terrain,
- Visite annuelle.

Réalisé :

Cette action n'a pas été réalisée en 2025. Un pâturage est effectif sur les parcelles du gîte du Col de Blanc, mais des échanges sont à organiser afin de définir la gestion de la lande sur propriété communale.



N°	G11	Accompagnement du groupement pastoral et autres éleveurs à la gestion des espaces prairiaux du site - Action pour mémoire -			
----	-----	--	--	--	--

Porteur de l'action	CCDB, PNR, ADEM	Partenaires			
---------------------	-----------------	-------------	--	--	--

Zone d'application	Ensemble de l'alpage de Miélandre				
--------------------	-----------------------------------	--	--	--	--

<i>Temps CCDB prévisionnel 2025</i>	Non précisé	<i>Achats / presta. prévisionnels 2025</i>	- €	<i>Coût total prévisionnel 2025</i>	- €
<i>Temps CCDB passé 2025</i>	Non précisé	<i>Dépenses achats / presta. 2025</i>	- €	Détail : Réalisé par le PNR	

Prévisionnel : CCDB, PNR et ADEM :
 Accompagnement du groupement pastoral et des autres éleveurs à proximité directe de l'ENS sur notamment les thématiques de la ressource en eau, sur l'approvisionnement de l'estive, le multi-usage sur l'alpage, la limitation de la prédation sur le troupeau, l'extension du site Natura 2000 en vue de davantage protéger le site et sécuriser les aides...
 Ligne de partage des Plans Pastoraux Territoriaux

Réalisé :
 Le PNR des Baronnies réalise le suivi global du Plan Pastoral Territorial des Baronnies Provençales, et également du Projet Agro-Environnemental et climatique du même nom.
 Le groupement pastoral de Miélandre émerge à ces deux dispositifs et est suivi pour cela par le PNR, accompagné de l'ADEM.
 Il n'est cependant pas prévu de visite type "tournée d'estive" comme fait lors de la dernière programmation, par manque de crédits. Un point est uniquement fait avec le groupement pastoral lors de son assemblée générale.



N°	G12	Mise à disposition de l'alpage situé sur l'ENS au groupement pastoral, conditionnée à la prise en compte des enjeux du site
----	-----	---

Porteur de l'action	Commune de Vesc, CCDB	Partenaires	PNR, ADEM		
Zone d'application	Alpage propriété de la commune de Vesc				
Temps CCDB prévisionnel 2025	3	Achats / presta. prévisionnels 2025	- €	Coût total prévisionnel 2025	616 €
Temps CCDB passé 2025	1	Dépenses achats / presta. 2025	- €	Détail : Convention à la signature	

Prévisionnel : La mise à disposition de l'alpage de l'ENS au groupement pastoral a été effective le 27 mai 2020, suite à la signature conjointe d'une convention.

Commune de Vesc : suivi de la convention (conditions à respecter, versement du loyer...), renouvellement de la convention à échéance soit 2025 (hors subvention)

CCDB : Accompagnement de la commune lors du renouvellement à échéance comprenant un bilan (2j) et une réunion spécifique

Réalisé :

A l'occasion du renouvellement de la convention pluriannuelle de pâturage, la CCDB a vérifié son contenu, en lien avec la réalité du terrain et avec la démarche ENS.

Il s'est avéré que la convention ne prenait en compte que la parcelle d'alpage proprement dite, mais pas l'ensemble des marges forestières, mise à profit en particulier lors de périodes de sécheresse.

Ainsi, un avenant à la convention a été signé entre la mairie et le Groupement Pastoral de Miélandre, incluant les parties de parcelles concernées (+ 25.5ha), sans augmentation du loyer étant donné la faible valeur pastorale. Par ailleurs, ont été inclus dans l'avenant les objectifs du plan de gestion de l'ENS, afin de garantir une gestion pastorale en adéquation avec les enjeux de biodiversité, comme c'est le cas aujourd'hui.



N°	G1 / G14 / G19	Limitation des interventions sylvicoles marquant les paysages / Gestion des boisements en couvert continu (futaie irrégulière) et en favorisant la diversification des essences forestières, sur la base des essences locales / Instaurer des îlots de sénescences et des secteurs de "non gestion"
----	----------------------	---

Porteur de l'action	Commune de Vesc et ONF, CCDB	Partenaires	ASLGF, CNPF		
---------------------	------------------------------	-------------	-------------	--	--

Zone d'application	Les parcelles boisées en exploitation dans le cadre de l'aménagement forestier				
--------------------	--	--	--	--	--

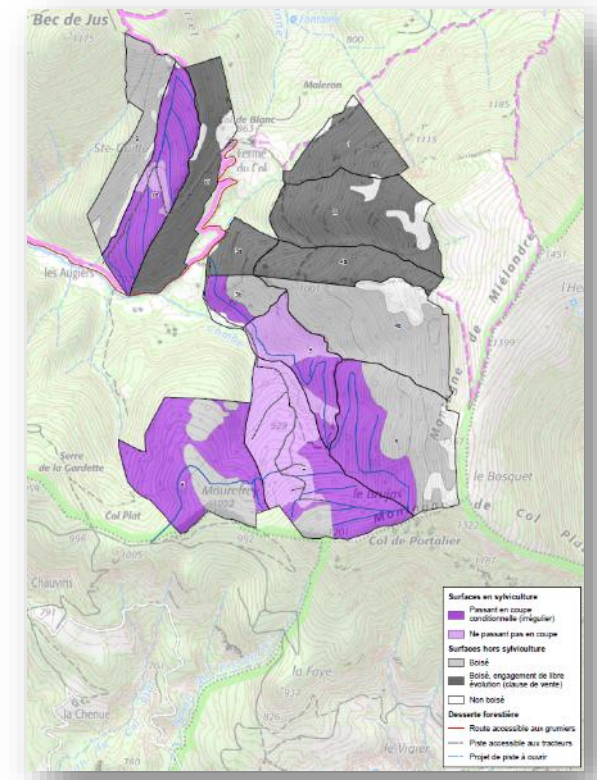
Temps CCDB prévisionnel 2025	3	Achats / presta. prévisionnels 2025	- €	Coût total prévisionnel 2025	626 €
-------------------------------------	----------	--	-----	-------------------------------------	--------------

Temps CCDB passé 2025	3.3	Dépenses achats / presta. 2025	- €		
------------------------------	------------	---------------------------------------	-----	--	--

Prévisionnel : La commune, en tant que propriétaire, souhaite exploiter une partie des boisements, mais de manière douce et durable et en accord avec les enjeux définis pour l'ENS. Pour ce faire, la communauté de communes accompagnera la commune de Vesc et l'ONF dans ce sens, mais aussi pour l'intégration des enjeux écologiques du site (présence d'espèces et boisements patrimoniaux...).

Réalisé :
L'ONF a, suite à des investigations de terrain, rendu un projet d'aménagement forestier. Celui-ci a été exposé à la commune et la CCDB.
De nombreux échanges ont eu lieu sur les secteurs potentiellement exploitables, la question de leur rentabilité du fait de la nécessité de réalisation de linéaires de pistes de débardage très importants, la proposition de classement de secteurs en hors sylviculture du fait d'enjeux environnementaux, et la possibilité d'utilisation du site comme « chantier école » pour les structures de formation professionnelle.

62.4ha sont en hors sylviculture sur le long terme, étant donné l'engagement de non exploitation par la commune de Vesc lors de l'acquisition. 51.5ha sont classés en hors sylviculture dans le cadre de cet aménagement, dû à l'inaccessibilité et au rôle de protection de ces boisements. A ces derniers ont été ajoutés 10.8ha en hors sylviculture au sein des surfaces exploitables, du fait de la qualité écologique des boisements (forêt la plus ancienne du site, chablis de grand intérêt pour la faune...). En définitive, ce sont 93.2ha qui sont classés par la commune en sylviculture irrégulière, impliquant cependant la création de 7.5km de piste d'exploitation environ. Le bilan financier coupes / investissements étant souvent déficitaire, leur réalisation sera conditionnée à une estimation financière soit bénéficière, soit à l'équilibre. Les coupes sont programmées pour 2029, 2037 et 2043.



N°	G17	Mise en place d'une veille sur le risque incendie dans le cadre de la gestion			
----	-----	---	--	--	--

Porteur de l'action	CCDB	Partenaires	ONF, commune de Vesc, Valouse, PNR		
---------------------	------	-------------	------------------------------------	--	--

Zone d'application	Ensemble des boisements du site				
--------------------	---------------------------------	--	--	--	--

<i>Temps CCDB prévisionnel 2025</i>	0,5	<i>Achats / presta. prévisionnels 2025</i>	- €	<i>Coût total prévisionnel 2025</i>	101 €
<i>Temps CCDB passé 2025</i>	0,5	<i>Dépenses achats / presta. 2025</i>	- €		

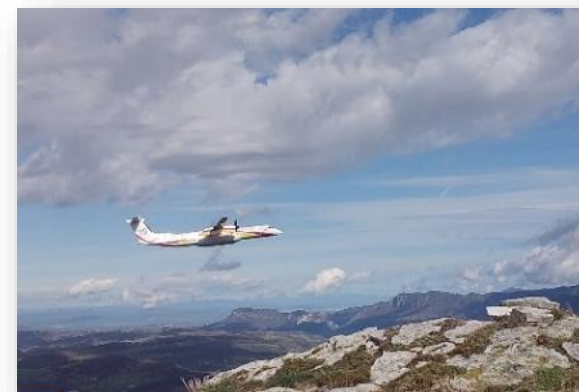
Prévisionnel :

Précision de l'action de la CCDB : La présente action consiste en du temps agent de mise en réseau des acteurs, avec notamment une prise de contact avec le SDIS, afin qu'il soit associé au sujet du risque incendie sur le site. Par ailleurs, une veille à ce sujet sera assurée par la CCDB, aux cotés de la commune de Vesc et l'ONF, afin de prendre les éventuelles dispositions nécessaires en fonction de l'évolution de ce risque. Une synergie sera recherchée avec la commune de Valouse et le PNR concernant une action sur plusieurs communes du Haut-Nyonsais portant sur la Gestion Intégrée des Risques Naturels devant commencer en 2024.

Un lien sera fait avec le projet de mesure DFCI dans le cadre de mesures agro-environnementales en partenariat avec le PNR.

Réalisé :

Le temps passé en 2025 a principalement porté sur des échanges avec les services de la sécurité civile, afin d'aboutir à une bonne coordination entre les entraînements des Dash et canadiens sur site et la nidification de l'Aigle royal. Comme évoqué dans une action précédente, cet échange a été fructueux et cette coordination sera poursuivie les prochaines années.



N°	G18 / G22	Signature de conventions avec les propriétaires forestiers privés (l'ASLGF...), dans un objectif de gestion des parcelles à proximité du site en coordination avec celles de l'ENS / Réflexion avec les partenaires (propriétaires riverains, communes, agriculteurs...) sur une extension de l'ENS en lien avec les problématiques qui dépassent le périmètre actuel (conventions...)
----	-----------	--

Porteur de l'action	CCDB	Partenaires	ASLGF, CNPF, (autres ?)	
Zone d'application	Les ensembles de parcelles boisées riveraines du site			
<i>Temps CCDB prévisionnel 2025</i>	4	<i>Achats / presta. prévisionnels 2025</i>	- €	<i>Coût total prévisionnel 2025</i> 828 €
<i>Temps CCDB passé 2025</i>	3,3	<i>Dépenses achats / presta. 2025</i>	- €	

Prévisionnel :

Détail de l'action de la CCDB :

- Promouvoir la mise en œuvre de gestion des boisements similaires à l'ENS en couvert continue, car bénéfique à la préservation de la forêt, des sols et de la biodiversité, en mettant en place les principes du programme régional de la forêt et du bois. A ce jour l'ASLGF du Haut Pays de Dieulefit, ayant des surfaces importantes limitrophes du site, met en œuvre ces principes.
- Formaliser l'engagement des propriétaires voisins dans ce sens via des conventions.

Réalisé :

La CCDB a travaillé avec trois acteurs différents en 2025 :

- Une famille avec deux propriétés, pour lesquelles des échanges avaient eu lieu en 2024 : Ainsi, deux conventions d'observation ont été signées pour une surface totale de 71.5ha.
- Une SCI à l'Ouest du territoire, avec un accord donné par les différents propriétaires et une convention d'observation en préparation pour une signature début 2026.
- Deux habitants propriétaires au Nord du site de 37ha dont 3ha jouxtent l'ENS. Pour cette parcelle, une convention d'observation ou de gestion est envisagée et une Obligation Réelle Environnementale pour les autres parcelles. Ce travail est conduit en partenariat avec le Conservatoire des Espaces Naturels Rhône-Alpes, qui a déjà mis en place ce type de protection du patrimoine naturel.



N°	G20	Identifier les arbres remarquables, les vieux sujets et le bois mort, à ne pas exploiter			
----	-----	--	--	--	--

Porteur de l'action	ONF, CCDB	Partenaires	Commune de Vesc		
---------------------	-----------	-------------	-----------------	--	--

Zone d'application	Les parcelles boisées en exploitation dans le cadre de l'aménagement forestier				
--------------------	--	--	--	--	--

Temps CCDB prévisionnel 2025	2	Achats / presta. prévisionnels 2025	- €	Coût total prévisionnel 2025	424 €
Temps CCDB passé 2025	Cf. G14	Dépenses achats / presta. 2025	- €		

Prévisionnel :
 Détail de l'action de la CCDB :
 L'action visera la réalisation de martelages conjoint ONF / CCDB à l'occasion des coupes programmées dans l'aménagement. L'aménagement forestier n'étant pas défini, il est fait l'hypothèse de 2 jours par an pour la CCDB, en complément de l'action de gestion en couvert continu.

Réalisé :
 Lors de chaque inventaire ou intervention de terrain, la CCDB relève les arbres remarquables, complétant ainsi les données pour cette action. Ces informations seront prises en considération lors des martelages par l'ONF dans les parcelles en sylviculture, dans le but de garantir leur préservation sur le long terme.



N°	G21	Veille foncière sur les parcelles à proximité du site, en vue de potentielles acquisitions en cas d'intérêt de biodiversité et / ou pour les différentes activités du site (pastoralisme, gestion forestière...)
----	-----	--

Porteur de l'action	CCDB	Partenaires	Communes riveraines du site, SAFER		
Zone d'application	Ensemble de l'ENS et environs directs				
Temps CCDB prévisionnel 2025	1	Achats / presta. prévisionnels 2025	- €	Coût total prévisionnel 2025	202 €
Temps CCDB passé 2025	0,5	Dépenses achats / presta. 2025	- €		

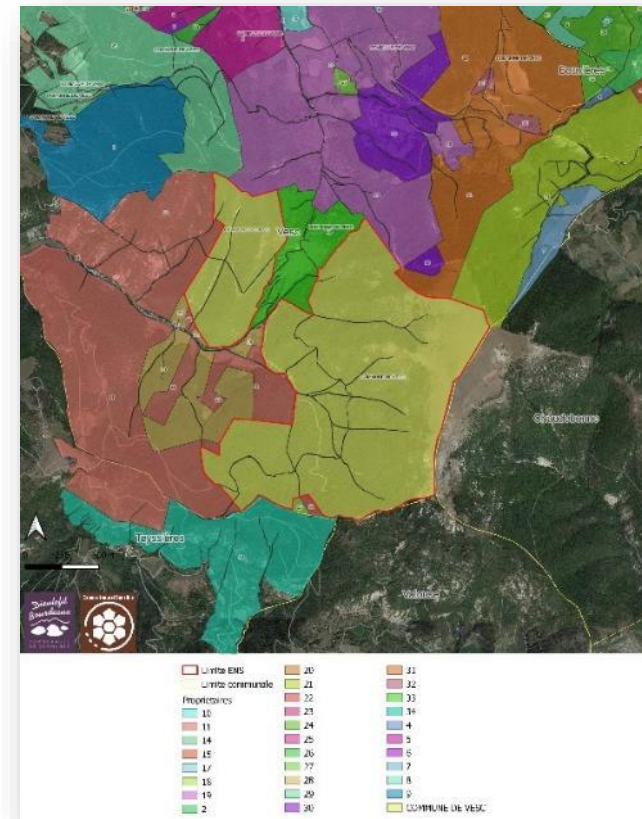
Prévisionnel : Détail de l'action CCDB :

- Veille foncière en lien avec la commune et la SAFER, permettant un éventuel positionnement des collectivités (communes, CCDB) ou organismes partenaires ou la mise en place de cahier des charges SAFER sur des parcelles en vente avec des enjeux pour le site (biodiversité, activités du site, accès...). Un lien avec la SAFER pourra être établi, pour une information facilitée de la CCDB lors de la vente de parcelles à proximité du site.
- Travail avec la commune et le comité de gestion sur l'opportunité de mise en place d'une zone de préemption autour du site

Réalisé :

Cette action a porté en 2025 sur deux propriétés :

- La propriété du Col de Blanc : Echanges avec les propriétaires vendeurs afin de trouver des solutions de connexion entre les deux parties de l'ENS de part et d'autre du col, permettant de préserver la tranquillité de la propriété (déviation du sentier de randonnée...);
- La propriété des Chauvins (Teyssières et Valouse) : Echanges avec le futur acquéreur via la SAFER, afin de garantir le maintien de l'accès à l'alpage de Miélandre via le Col Plat pour les troupeaux lors des transhumances, pour le ravitaillement (4x4, tracteurs et chevaux de portage), et l'accès pour les randonneurs depuis le chemin des seigneurs / grand chemin au Portailier.



N°	O1	Elaborer un plan d'interprétation du site (action cadre pour les autres actions de l'objectif)			
----	----	--	--	--	--

Porteur de l'action	CCDB	Partenaires	Les membres du comité de gestion		
Zone d'application	Ensemble de l'ENS et environs directs				
Temps CCDB prévisionnel 2025	0 + 8j non consommés en 2024)	Achats / presta. prévisionnels 2025	- €	Coût total prévisionnel 2025	- €
Temps CCDB passé 2025	32	Dépenses achats / presta. 2025	- €	Ensemble des dépenses de prestation prise sur l'enveloppe 2024	

Prévisionnel : Détail de l'action de la CCDB en régie, avec le comité de gestion : La réalisation d'un plan d'interprétation simplifié, avec l'accompagnement d'un Bureau d'étude spécialisé.

Réalisé :

Cette action a constitué un travail important de l'année 2025. En effet, l'interprétation nécessite un travail technique important d'une part, et d'autre part de concertation entre les acteurs autour du site, ceux-ci ayant une grande diversité de points de vue et de sensibilités. Un groupe de travail a d'ailleurs été constitué d'une 15aine de personnes, issus principalement du comité de gestion de l'ENS.

Pour chaque temps de réunion avec le groupe de travail, un ou des points techniques / formations avec le bureau d'étude ont eu lieu, ainsi qu'une phase de travail de la communauté de communes pour la rédaction des supports. Les principaux temps de l'année ont été les suivants :

- L'analyse des potentiels d'interprétation, la définition des publics cibles et le choix de 3 idées fortes parmi 9 proposées, colonne vertébrale pour le plan d'interprétation ;
- Le choix du synopsis d'interprétation issu des trois idées fortes travaillées précédemment.

L'idée forte choisie a été la suivante : « Sur la montagne de Miélandre, nous sommes des invité.es ; ses habitant.es, humains et non-humains, nous ouvrent l'accès à cette montagne confidentielle, en contrepartie d'un certain respect. »

La fin d'année a permis de travailler un scénario d'interprétation qui sera exposé en comité de gestion de début mars, pour une présentation à l'ensemble des membres.



N°	O4	Animations grand public et scolaires, balades commentées ou contées, ainsi que des camps "nature"
----	----	---

Porteur de l'action	CCDB	Partenaires	Office de tourisme, écoles, centres de loisir, réseau Baronautes (animateurs des Baronnies), Dieulefit, Mémoires de Vesc		
Zone d'application	Ensemble de l'ENS et environs directs				
Temps CCDB prévisionnel 2025	3	Achats / presta. prévisionnels 2025	600 €	Coût total prévisionnel 2025	1 226 €
Temps CCDB passé 2025	3,5	Dépenses achats / presta. 2025	- €	Détail : Pas de facture de Sylva Campus	

Prévisionnel : Détail de l'action CCDB :
 Proposition d'a minima une animation par an, avec soit le grand public, soit des scolaires ; contacts des partenaires, organisation, suivi de l'animation.
 Intervention du prestataire si nécessaire (accompagnateur moyenne montagne...)
 Programme à réviser en fonction du plan d'interprétation
 Thème des animations : à définir lors du plan d'interprétation

Réalisé :
 Cette année, dans le cadre des liens établis entre Sylva Campus de Montélimar et la communauté de communes, Frédéric Bouffard, enseignant en écologie forestière, a proposé une balade sur le thème « l'Arbre et le changement climatique » avec le chargé de mission du site.
 14 personnes ont été présentes, pour 20 places proposées initialement. L'intervention a été très appréciée, et pourrait être renouvelée.
 Cette intervention a été offerte par Sylva Campus dans le cadre de journée financée à destination des territoires.
 L'office de tourisme a pris en charge les inscriptions.

Par ailleurs, des contacts ont été entrepris, avec une rencontre de la directrice de l'école de Vesc, en vue de potentielles animations nature. Les sollicitations des écoles de Montjoux et Roche-Saint-Secret-Béconne n'ont pour l'instant pas donné de résultat.



N° 05 Réaliser des chantiers collectifs (associations de randonnée, de chasse, riverains, jeunes...) de type entretien de sentiers, restauration de murs en pierres sèches...

Porteur de l'action	CCDB	Partenaires	Associations du territoire et d'éco volontaires, Espace Jeunes, MFR...		
Zone d'application	Ensemble de l'ENS et environs directs				
Temps CCDB prévisionnel 2025	5	Achats / presta. prévisionnels 2025	1 465 €	Coût total prévisionnel 2025	2 525 €
Temps CCDB passé 2025	3,0	Dépenses achats / presta. 2025	- €	Détail : Une intervention de l'Espace Jeunes (facture collation)	

Prévisionnel :

Détail de l'action de la CCDB : réalisation d'un ou des chantiers participatifs d'une durée totale d'environ semaine par an minimum, avec des associations du territoire ou d'éco volontaires, ou l'Espace Jeunes ;

Réalisé :

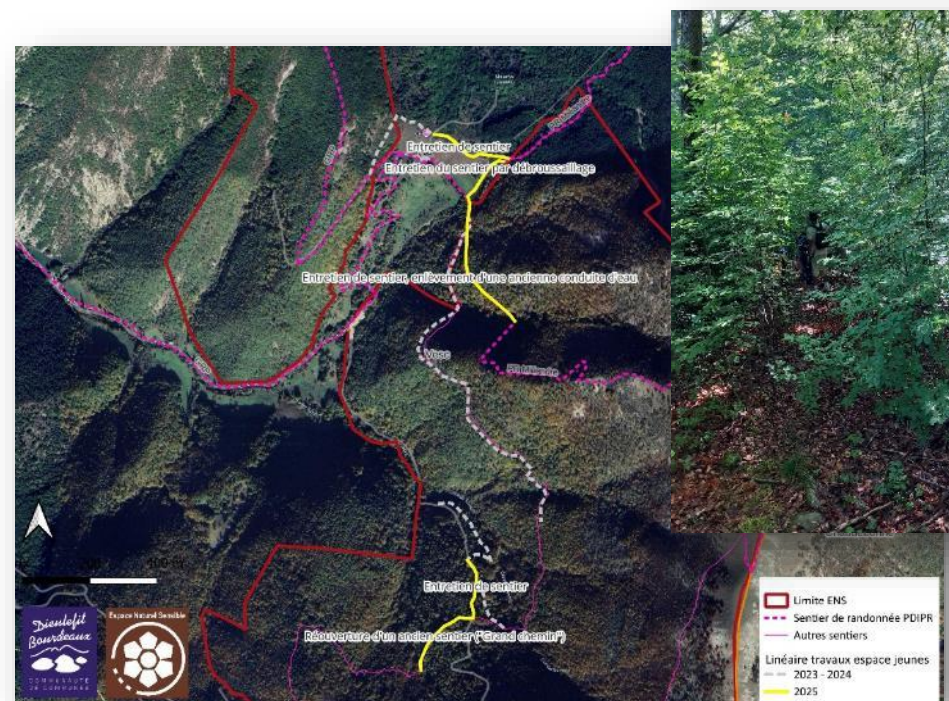
Comme réalisé lors des deux années précédentes, l'Espace Jeunes est intervenu 4 demi-journées sur l'ENS.

Les interventions ont consisté en :

- L'entretien de la boucle de Miélandre, à proximité du Col de Blanc ;
- L'enlèvement des restes de l'ancienne conduite d'alimentation d'eau métallique du gîte du Col de Blanc, présent le long du sentier de la boucle de Miélandre ;
- L'entretien du sentier de déviation du Col de Blanc ;
- La réouverture d'une portion du chemin des seigneurs / grand chemin, en direction de Mourefrey.

Ce travail est important, permettant de développer l'action de la communauté de communes sur le terrain, pour des opérations d'ampleur et non mécanisables. Par ailleurs, c'est un vecteur de sensibilisation des jeunes du territoire aux patrimoines naturels.

Un contact a été pris avec l'association Ecovolontaires pour la nature, mais sans concrétisation pour 2025. Leur mobilisation est intéressante, mais pour des opérations d'importance (une semaine), du fait d'une logistique lourde de l'installation d'un camp de base pour la durée du séjour.



N°	O6	Partenariat afin d'utiliser les boisements du site comme support de formation à la gestion forestière "douce" à destination de propriétaires, lycées techniques, écoles...			
----	----	--	--	--	--

Porteur de l'action	CCDB	Partenaires	ONF, commune de Vesc, écoles forestières et gestion et protection de la nature		
Zone d'application	Ensemble du site				
Temps CCDB prévisionnel 2025	3	Achats / presta. prévisionnels 2025	?	Coût total prévisionnel 2025	646 €
Temps CCDB passé 2025	1,9	Dépenses achats / presta. 2025	- €		

Prévisionnel : Détail de l'action :

- Prise de contact avec les organismes de formation (écoles de type Sylva-campus, CFPF, associations de propriétaires forestiers...) avec définition des besoins ;
- Définition des axes pédagogiques à développer et des actions forestières de l'aménagement supports ;
- Formalisation des conventions de partenariat ;
- Suivi des animations et chantiers écoles

Temps prévisionnel CCDB : 5j / an à partir de 2025

Conditions financières des écoles : à définir

Point de vigilance : conditions d'accès au site et de stationnement pour les véhicules collectifs

Réalisé :

Les échanges lancés en 2024 se sont poursuivis, avec l'objectif d'utiliser le site comme support de formation à la gestion forestière.

Une visite terrain a été faite avec le CFPF de Châteauneuf-du-Rhône, dans l'optique de l'affectation de travaux à cette école. Mais pour celui-ci, le site est trop éloigné de leur école, et avec des accès trop complexes (pistes non carrossable...). Par conséquent, s'il y a un partenariat sur les coupes forestières, ce sera avec Sylva Campus. Ce partenariat pourra prendre en charge aussi certains suivis de milieux de type IBP ou autres.

Enfin, en lien avec la thématique forêt de la communauté de communes, une journée d'exposés et de visite a été organisée pour une classe de BTSA Gestion forestière. Le sujet de l'élaboration de l'aménagement forestier de Miélandre et les interactions avec les enjeux de biodiversité ont été exposés par l'ONF et la communauté de communes notamment. Une journée de restitution des élèves a eu lieu, avec des éléments qui pourront être repris à titre d'éléments d'information, notamment pour les nouveaux élus de la communauté de communes.



SYLVA
CAMPUS



N°	O10	Améliorer, créer et gérer les stationnements en fonction des itinéraires et activités du site (randonnée, activité pédagogique...), en lien avec les propriétaires à proximité
----	-----	--

Porteur de l'action	CCDB	Partenaires	Commune de Vesc, communes riveraines de Miélandre (CCDB et hors CCDB), propriétaires riverains		
Zone d'application	Ensemble de l'ENS et territoire des communes riveraines				
Temps CCDB prévisionnel 2025	7,5	Achats / presta. prévisionnels 2025	15 748 €	Coût total prévisionnel 2025	17 303 €
Temps CCDB passé 2025	3,6	Dépenses achats / presta. 2025	- €		

Prévisionnel :

Réalisation par une entreprise de :

- Travaux sur le stationnement en bas du Col de Blanc sur 150m² (2 000€ de travaux), comprenant la pose d'une barrière en bas du col avec la signalétique 'et sur la piste forestière ;
- Entretien du stationnement : Annuellement, fauche de 500m² du stationnement et de la prairie au printemps, et de la totalité des 1 000m² à l'automne, entretien une fois par an des haies ;
- En fonction de l'étude du plan d'interprétation et de définition des points d'accès au site, amélioration et / ou création d'autres points de stationnement ;
- Création, fourniture et pose de panneaux d'entrée du site sur les stationnements et de signalétique : Hypothèse de deux points d'entrée avec 'deux panneau.

Action d'accompagnement de la CCDB en régie : Elaboration du cahier des charges, consultation, analyse des offres, attribution, et le suivi des travaux

Réalisé :

L'opération a consisté d'une part à l'entretien courant de la parcelle du futur parking (fauche, entretien des lisières). Par ailleurs, un panneau temporaire d'interdiction de montée des véhicules au Col de Blanc avec obligation de stationnement sur la parcelle communale a été installé. Il s'est avéré efficace, le stationnement au gîte n'étant plus observé par les propriétaires. Dans le cadre du futur aménagement, un panneau permanent sera mis en place, sans barrière comme prévu initialement.

Concernant les travaux prévus au plan de gestion, des chiffrages ont été réalisés avec un cahier des charges sur les aménagements à réaliser. Il a été convenu que la parcelle faisant office de stationnement ne ferait que l'objet de terrassements mineurs, étant donné la configuration du terrain. Une barrière sera installée sur la piste de Combe Sombre, pour éviter l'entrée de véhicules.

Les consultations des entreprises et travaux n'ont pas encore été lancés, étant donné la nécessité de formalisation des interventions de la communauté de communes sur des terrains communaux. Ce travail administratif est en cours. Egalement, les panneaux d'entrée de site n'ont pas été créés et installés, en l'attente du retour dans la démarche d'interprétation.



N°	O11	Améliorer et entretenir les routes et chemins d'accès			
----	-----	---	--	--	--

Porteur de l'action	Commune de Vesc, CCDB	Partenaires			
Zone d'application	Les routes d'accès au site (Col d'Espreaux, Combe de Maret)				
Temps CCDB prévisionnel 2025	6	Achats / presta. prévisionnels 2025	5 000 €	Coût total prévisionnel 2025	6 242 €
Temps CCDB passé 2025	2,2	Dépenses achats / presta. 2025	- €		

Prévisionnel : Commune de Vesc : Travaux faits par une entreprise, avec un accompagnement de la CCDB

- Travaux facilitant le croisement de véhicule : Sur 1 700m de route, passage d'une lame pour retirer les pierres tombées en bordure de route et amélioration des sur largeurs existantes pour le croisement, puis passage annuel d'entretien ;
- Passage annuel d'un lamier en période hivernale de part et d'autre de la route puis chemin (4 500m de route, chemin, stationnement et zone de retournement) ;
- travaux d'amélioration du chemin de la Combe de Maret sur 280m jusqu'au futur stationnement (reprofilage, rajout de concassé, installation de coupes afin de limiter le ravinement) ;
- Entretien courant du chemin de la combe de Maret (2 000m) : recharge ponctuelle du chemin en concassé (1 fois durant le plan) ;

Estimation globale s'élevant à 20 000€

Réalisé :

L'année 2025 a été particulière avec des intempéries à plusieurs reprises dégradant de manière très importante le chemin du Col de Blanc (ravinement sur la chaussée, apport de quantités importantes de matériaux sur la chaussée par les torrents de versant, dégradation des coupes).

Des travaux d'urgence ont été réalisés, commandités par le propriétaire du gîte ou la mairie. Suite à cela, des devis ont été commandés et des informations ont été prises auprès de la police de l'eau (DDT), afin de restaurer une chaussée carrossable par des véhicules légers. La mairie de Vesc prendra en charge en 2026 la restauration du chemin entre la ferme Barnaud (partie bitumée) et le futur parking de l'ENS.

En parallèle, la communauté de communes travaille sur une répartition des charges courantes d'entretien avec la mairie, sachant que c'est un chemin rural sur cette portion.



N°	O12	Entretien et sécurisation des sentiers et chemins existants, entretien des points de vue remarquables et entretien de la signalétique d'orientation			
----	-----	---	--	--	--

Porteur de l'action	CCDB	Partenaires	Structure d'éco volontariat, Espace jeunes lors d'opérations d'importance		
Zone d'application	Ensemble des sentiers et chemins accessibles au public du site et ses environs directs (boucle de Miélandre, GRP sur le site et ses environs directs, boucles ENS...)				
Temps CCDB prévisionnel 2025	4	Achats / presta. prévisionnels 2025	- €	Coût total prévisionnel 2025	848 €
Temps CCDB passé 2025	1,7	Dépenses achats / presta. 2025	- €		

Prévisionnel : Détail de l'action CCDB :

- Entretien des sentiers de randonnée classés PDIPR (Boucle de Miélandre, GRP tour de Pays),
- Relève et transmission des signalétiques défectueuses au CD26, entretien du marquage (2j/an)
- Suite au plan d'interprétation conduisant à différents aménagements, entretien des nouveaux sentiers, points de vue et autres équipements (+2j/an?)

En cas de réalisation de travaux avec matériel thermique en régie, prévoir l'intervention d'un agent formé avec équipement spécifique ou formation de l'agent en charge du site (montant à définir) et acquisition d'équipement (200€ environ), montant non inclu dans la fiche.

Réalisé :

L'opération a consisté cette année en l'entretien courant des sentiers ouverts au public. L'action de chantier collectif y a largement participé.

Le chargé de mission a été présent également une matinée lors de la journée dédiée aux parrains de randonnée.

Par ailleurs, afin de pouvoir réaliser des travaux plus importants suite à des chutes régulières d'arbres, du temps a été consacré à la recherche d'un matériel et EPI adapté, la demande de devis, la récupération de la commande. En parallèle, des demandes de formation obligatoire pour l'utilisation de tronçonneuse en sécurité ont été faite. Elle aura lieu début 2026.

Enfin, en lien avec les travaux prévus pour le stationnement, une partie de cahier des charges a été rédigée pour un terrassement localisé mais nécessaire à réaliser pour la déviation du sentier du Col de Blanc.



N°	O13	Encadrer règlementairement la fréquentation des chiens et la fréquentation de loisirs de plein air
----	-----	--

Porteur de l'action	CCDB, communes riveraines	Partenaires	
Zone d'application	Ensemble de l'ENS et environs directs		
Temps CCDB prévisionnel 2025	3	Achats / presta. prévisionnels 2025	- €
Temps CCDB passé 2025	1.4	Dépenses achats / presta. 2025	- €
		Coût total prévisionnel 2025	606 €

Prévisionnel : Détail de l'action :

- Recherche des outils mobilisables permettant de mettre en œuvre un cadre en matière de fréquentation par les chiens de compagnie, ainsi que les différentes activités de loisir de plein air ;
 - Définition d'un cadre partagé avec le comité de gestion
 - Institution ou reprise des actes règlementaires dans les différentes collectivités concernées (arrêtés municipaux, règlement intérieur...);
- Temps agents CCDB : 3j pour la mise en place, le temps des années suivantes relevant de la fiche action A3 - Suivre la mise en œuvre des actions [...]

Réalisé :

Dans le cadre de la demande de financement complémentaire auprès de l'Etat pour la gestion de l'ENS, celui-ci a demandé à ce que la commune et la communauté de communes entame une action de classement du site en protection forte. En effet, l'Etat vise au sein de sa stratégie nationale biodiversité de classer 10% du territoire en protection forte contre de l'ordre de 3% en Auvergne – Rhône-Alpes aujourd'hui. Suite à des échanges avec les représentants départementaux de l'Etat, il s'avère que ce classement est construit « à la carte », en fonction des enjeux locaux, et avec les acteurs du territoire concerné.

Ainsi, un travail sera prochainement entrepris avec la commune, la communauté de communes et le comité de gestion dans ce sens. Les thématiques à encadrer pourraient être comme l'évoque cette fiche action la fréquentation des chiens de compagnie, mais aussi le survol de la montagne à proximité de sites de nidification ou d'autres sujets.

2025 a porté sur des échanges internes, puis avec les services de l'Etat, et de premiers échanges avec des propriétaires privés à proximité.




**PRÉFET
 DE LA DRÔME**
*Liberté
 Egalité
 Fraternité*

N°	O15	Anticipation des conflits d'usage et mise en place d'une cellule de gestion			
----	-----	---	--	--	--

Porteur de l'action	CCDB, Commune de Vesc	Partenaires	ACCA, FDC26, associations...		
---------------------	-----------------------	-------------	------------------------------	--	--

Zone d'application	Ensemble de l'ENS et environs directs				
--------------------	---------------------------------------	--	--	--	--

Temps CCDB prévisionnel 2025	4	Achats / presta. prévisionnels 2025	- €	Coût total prévisionnel 2025	838 €
------------------------------	---	-------------------------------------	-----	------------------------------	-------

Temps CCDB passé 2025	0,3	Dépenses achats / presta. 2025	- €		
-----------------------	-----	--------------------------------	-----	--	--

Prévisionnel : Détail de l'action CCDB :

- Organisation des activités cynégétiques en lien avec les différents usagers (signalétique chasse, dates...) : organisation d'une à deux réunions de concertation (1j/an), rédaction de comptes rendus, visite terrain, travail sur l'information anticipée du public sur le déroulement de battues, mise en œuvre du processus (réception de l'information des ACCA, mise à jour de site web / application...), relai auprès des sites de diffusion de randonnée d'information générale sur la chasse dans le site (2).

- Mise en place d'une cellule de gestion 'de l'ensemble 'des conflits d'usages '(interaction avec l'exploitation forestière, respect des propriétés privées...)' : Temps d'animation pour la gestion des conflits, avec l'organisation éventuelles de réunions / rencontres avec les différents acteurs concernés, en lien étroit avec la commune de Vesc, propriétaire du site. La part relative au pastoralisme relève du financement dans le cadre du Plan Pastoral Territorial.

Réalisé :

La réunion annuelle de bilan entre l'ACCA et la CCDB n'a pu avoir lieu en 2025. Celle-ci a été reportée à 2026. En l'attente, de simples échanges téléphoniques ont eu lieu avec l'ACCA afin de convenir des ajustements sur les conditions de chasse aux sangliers dans le site.

Au-delà, il n'y a pas eu d'autres sujets en lien avec des usagers.



N°	A1	Suivre la mise en œuvre des actions, le budget et les subventions, organiser le comité de gestion et autres réunions, communiquer, réaliser les rapports d'activité
----	----	---

Porteur de l'action	CCDB	Partenaires	Commune de Vesc		
Zone d'application	Ensemble de l'ENS et environs directs				
Temps CCDB prévisionnel 2025	40	Achats / presta. prévisionnels 2025	- €	Coût total prévisionnel 2025	13 250€
Temps CCDB passé 2025	27,2	Dépenses achats / presta. 2025	- €	Détail : 6 Logo véhicule (sur 2024, 180€), Tronçonneuses + EPI (2024, 547€?)	

Prévisionnel :

Pour le chargé de mission du site, les missions sont les suivantes :

- Animation territoriale / organisation planification
- Communication, en lien avec les autres acteurs du site
- Coordination, réunion des services
- Suivi financier
- Suivi dossiers transversaux
- Entretien matériel/locaux
- Rapport activité
- Comité de gestion
- Prospective, ingénierie de projet

Cette action prend en charge un temps d'encadrement de la responsable de service.

Réalisé :

Au-delà des missions réalisées ci-dessus, des échanges ont eu lieu avec différents types d'acteurs :

- **Des propriétaires et usagers :** Des propriétaires du gîte du Col de Blanc, de la ferme du Col d'Espréaux, Nature au Cœur ;
- **De naturalistes :** JM Chastan, CEN Rhône-Alpes ;
- **De collectivités et l'Etat :** La mairie de Chaudebonne, le PNR des Baronnies Provençales, le Département de la Drôme, la DDT (Stratégie Aires Protégées) ;
- **D'autres partenaires :** Office de Tourisme, Musée d'archéologie tricastine ;
- **En interne à la communauté de communes :** commission Agriculture Forêt et Gestion de l'Espace, service culture ;

Le temps réalisé est sensiblement inférieur au prévisionnel, étant donné l'absence de nécessité de recherche de financement et de demande de versement en 2025. Le reliquat a été réaffecté sur les autres actions.



N°	A2	Echanges et partenariats avec les autres gestionnaires d'Espaces Naturels Sensibles, plus largement d'espaces protégés et porteurs de politiques ayant un lien avec le site (biologique, géographique, pédagogique...)
----	----	--

Porteur de l'action	CCDB	Partenaires	CD26 et autres gestionnaires d'espaces naturels		
Zone d'application	Départements de la Drôme et limitrophes				
<i>Temps CCDB prévisionnel 2025</i>	2	<i>Achats / presta. prévisionnels 2025</i>	170 €	<i>Coût total prévisionnel 2025</i>	634 €
<i>Temps CCDB passé 2025</i>	5,3	<i>Dépenses achats / presta. 2025</i>	- €		

Prévisionnel : Détail de l'action de la CCDB :

Echanges, visites de sites et partenariats avec les autres gestionnaires d'Espaces Naturels Sensibles plus largement d'espaces protégés et porteurs de politiques ayant un lien avec le site (biologique, géographique, pédagogique...), ainsi que les élus en charge : CD26, communes, LPO, PNR BP et Vercors... (2j/an)

Réalisé :

Deux sujets ont été à l'initiative du Département de la Drôme avec :

- La relance du réseau des ENS de la Drôme avec une journée de rencontre lors de laquelle la communauté de communes a présenté son travail sur l'interprétation.
- Le schéma départemental des ENS avec un travail sur la stratégie foncière : la communauté de communes a rendu une cartographie des sites présentant un intérêt de biodiversité sur son territoire sur la base des inventaires connus.

Des échanges ont eu lieu, organisés par la DDT de la Drôme dans le cadre de la stratégie nationale biodiversité.

Enfin, des échanges ont eu lieu avec l'ENS de Saint-Maurice et la commune de Dieulefit : consultation dans le cadre du renouvellement du plan de gestion, échanges sur les partenariats possibles, accompagnement technique de la chargée de mission.



**PRÉFET
DE LA DRÔME**

*Liberté
Égalité
Fraternité*



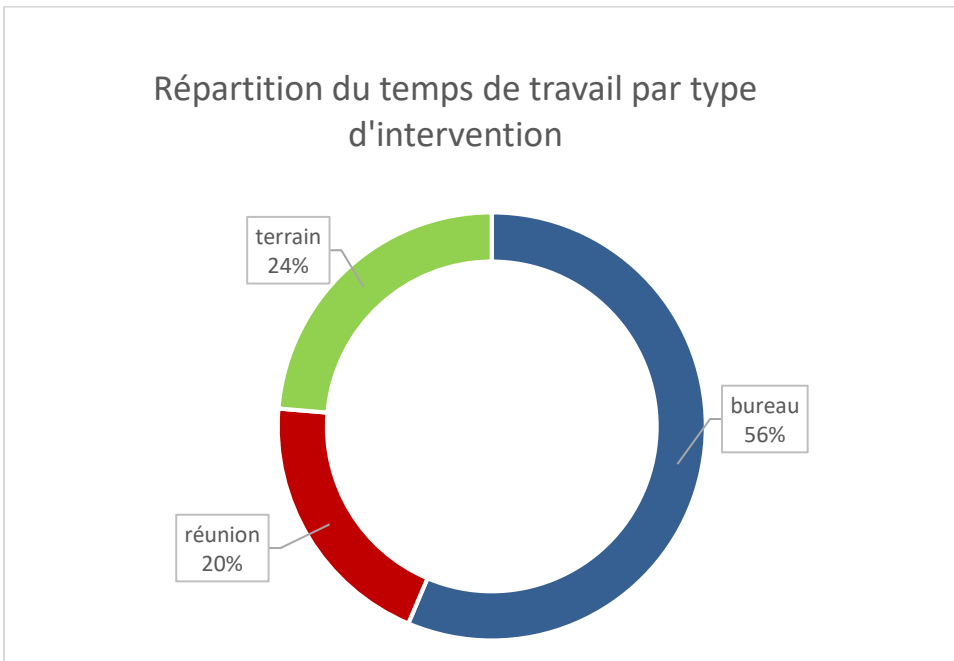
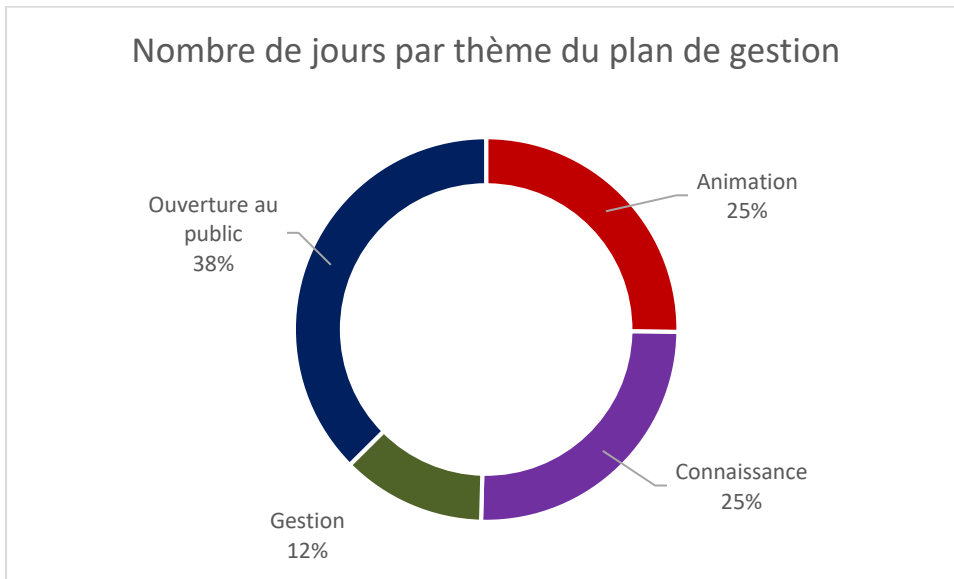
Plusieurs actions du plan ont été reportées. Il s'agit de :

- C11 - L'étude de la vulnérabilité des patrimoines avant la valorisation ;
- O2 – L'élaboration et la diffusion des documents à destination des publics (documents numériques, supports papiers, 'exposition'...) ;
- O7 – Le développement des partenariats et contacts avec l'office de tourisme, des hébergeurs, les accompagnateurs en montagne et associations sportives ;

Ces trois actions sont liées au résultat du plan d'interprétation.

- O9 – La modification de la signalétique en lien avec la communication sur la présence de chiens de protection et du pastoralisme, et de l'activité forestières ;
- O14 – Le suivi de la fréquentation de manière quantitative, qualitative et analyser l'évolution et son impact sur le site.

- **Graphique synthétique du temps passé par le chargé de mission**



3/ Bilan en termes de temps passé et financier

Le bilan au 31 décembre 2025 est nettement en dessous du prévisionnel, s'élevant à 36 662€ TTC. D'une part, le plan de gestion prévoyait d'affecter potentiellement davantage qu'un mi-temps à cette mission ENS, ce qui n'a pu être le cas. De fait, certaines opérations ont pris du retard, comme certains investissements. Certains d'entre eux sont aussi conditionnés aux résultats du plan d'interprétation non terminé à ce jour. Les dossiers de subvention du Département et de l'Etat étant pluriannuels, les sommes non consommées seront reportées aux années suivantes.

	<i>Nombre de jours CCDB</i>	<i>Coût agent + frais généraux (15%)</i>	<i>Frais de déplacement</i>	<i>Achats / Presta. / indem. Stage TTC</i>
Prévisionnel 2025	167	33 734 €	1 090 €	32 083 €
Total prévisionnel TTC		72 267 €		
Réalisé en 2025	129j	29 967	712	5 984 €
Total réalisé TTC		36 662 €		
Différence	-38	- 8 827 €	-378 €	-26 099 €
		-35 605 €		

Pour mémoire, le taux de subvention du Département de la Drôme est de 60%.

L'Etat a accordé également deux aides de respectivement 7 208€ et 19 904€ pour les 5 années du plan de gestion. Cela permettra d'atteindre près de 70% d'aide sur l'ensemble du plan.