



# CONVENTION TERRITORIALE D'EDUCATION AUX ARTS ET A LA CULTURE 2023-2025

## APPEL A PROJETS LOCAUX

Communauté de Communes  
Dieulefit-Bourdeaux

*Etre jeune à travers les âges,  
en lien avec notre environnement*

Saison 2024/2025

Date limite de dépôt du dossier de candidature  
4 JUIN 2024 à 9h à [a.gandolphe@ccdb26.fr](mailto:a.gandolphe@ccdb26.fr)



## FICHE INFO

- **Projet d'Education artistique et culturel 2024-2025**
- **Thématique :** *Etre jeune à travers les âges, en lien avec notre environnement*
- **Forme artistiques :** ouvert
- **Budget :** 3 300 euros par projet.

### L'appel à projet

**Le présent document valant cahier des charges, comprend :**

- La fiche info ;
- Le cahier des charges ;
- Les annexes 1 à 7 ;
- Une fiche d'identification ;
- Une fiche éco-responsabilité de l'artiste / compagnie sélectionné-e

### Le dossier de candidature

1. La **fiche d'identification**, à remplir par le candidat ;
2. Une **note d'intention présentant les premières orientations stratégiques, médiatiques et artistiques du projet proposé**, se fondant sur le thème en lien avec les productions et partenaires et les particularités du territoire notamment en termes de programmation culturelle.
3. Une **note faisant état d'une expérience similaire** qui explicitera les liens créés entre les artistes et la population ;
4. Un **budget détaillé** présentant les différents postes afférents au projet (interventions, temps de coordination, achats lié aux ateliers, autres frais) ;
5. Un **dossier de présentation de la démarche du candidat et de sa production existante** ;
6. Les **curriculum vitae** de / des intervenants artistes et professionnels de la culture mettant en valeur notamment différents types d'expériences de médiation auprès des publics ;
7. La **fiche de présentation synthétique de l'engagement en faveur d'une transition écologique**, à remplir par les candidats

**Attention : tout dossier incomplet ou hors délai sera automatiquement refusé. Merci de vous assurer que toutes les pièces demandées nous ont été transmises dans l'ordre indiqué ci-dessus.**

## **Date limite de dépôt du dossier de candidature**

**4 JUIN 2024 à 9H**

Par voie informatique à l'adresse : [a.gandolphe@ccdb26.fr](mailto:a.gandolphe@ccdb26.fr)

**Un exemplaire papier est également demandé. Envoi postal à  
CCDB - Service culture - 8 Rue Garde de Dieu - 26220 DIEULEFIT  
[www.ccdb26.fr](http://www.ccdb26.fr)**

## **Modalités de sélection des candidats**

<b>A partir du 10 Juin</b>	Sélection des candidats par le comité de sélection (Comité technique de la CTEAC de la CCDB, composé de représentants de l'Etat, de la Région, du Département, de la CCDB (Copil et rencontre de territoire).
<b>20 juin</b>	Annonce des résultats de la sélection.

## **Pour toutes demandes d'information :**

**Aurélie Gandolphe, chargée de missions Culture & Solidarités  
Portable pro : 07 87 09 20 10 - [a.gandolphe@ccdb26.fr](mailto:a.gandolphe@ccdb26.fr)**

# CAHIER DES CHARGES C.T.E.A.C. APPEL A PROJETS LOCAUX Communauté de Communes Dieulefit-Bourdeaux Saison 2024/2025

## PRÉAMBULE

Le Communauté de Communes Dieulefit - Bourdeaux (ci-après CCDB) est signataire d'une convention territoriale d'éducation aux arts et à la culture (ci-après C.T.E.A.C. Dieulefit - Bourdeaux) avec :

- La Préfecture de Région Auvergne-Rhône-Alpes,
- Le Ministère de l'Éducation nationale, de la Jeunesse et des Sports,
- La Région Auvergne-Rhône-Alpes ;
- Le Département de la Drôme.
- La Caisse d'Allocations Familiales de la Drôme

**Les axes prioritaires de la CCDB en matière culturelle et de cohésion sociale** sont les suivants :

- **Créer du lien social** grâce à des projets culturels favorisant la rencontre, la confrontation à la différence de l'autre et le vivre ensemble.
- **Favoriser l'intergénérationnel** par notamment le développement d'espaces de transmission entre les générations.
- **Développer la capacité des habitants à agir en tant que personne et citoyen** en leur permettant d'être acteurs, et non pas simples spectateurs, de projets culturels.

Ces axes entrent pleinement dans le cadre de la **C.T.E.A.C. qui vise à favoriser l'émergence de parcours d'éducation artistique et culturelle au travers de la C.T.E.A.C. associant tous les habitants dans tous les temps de vie.**

La CCDB lance ainsi le présent appel à projets locaux pour sélectionner 3 projets locaux qui deviendront « **ARTISTE ASSOCIÉ** » du territoire de la CCDB pour participer à la mise en œuvre de la **C.T.E.A.C. Dieulefit - Bourdeaux 2023- 2025.**

**Cet appel à projets rentre dans un projet plus large**

[Lire annexe 1 - La C.T.E.A.C. 2024-2025](#)

[Lire Annexe 2 - Le territoire](#)

## I. CADRE DE LA RÉSIDENCE MISSION

### a. Domaines d'expression artistiques concernés

Cet appel à candidature est **ouvert à toutes disciplines artistiques et champs culturels** (spectacle vivant, patrimoine, artisanat d'art, arts plastiques, images, supports écrits/illustrés, etc.)

A travers un regard artistique singulier, les projets sélectionnés devront traiter la **thématique proposée *Etre jeune à travers les âges, en lien avec notre environnement.***

Le principe des projets sélectionnés est de contribuer à la cohésion sociale du territoire **en privilégiant, d'une part, la participation active et le croisement des publics, le tout dans un esprit de convivialité, et en conservant, d'autre part, des traces du travail réalisé.**

[Lire Annexe 3 - La thématique](#)

[Lire Annexe 4 - Les réalisations année 1 - 2023-2024](#)

### b. Les objectifs

- Mener un travail artistique collectif avec les habitants, sans enjeu de production personnelle ou de commande d'œuvres.
- Permettre à un groupe d'habitants, jeunes, enfants ou adultes, d'acquérir une expérience originale et sensible de l'œuvre des candidats sélectionnés => Donner à voir et à comprendre leur univers, la recherche artistique qui les anime ainsi que les processus de création qu'ils mettent en œuvre.

Cette démarche s'appuie sur des ateliers de pratique et de rencontres avec les publics ciblés permettant une découverte de la démarche de création et de l'univers artistique des candidats sélectionnés. Les ateliers de pratique seront co-construits avec les structures, les personnes bénéficiaires et sur plusieurs séances/interventions – pas de "saupoudrage".

- S'appuyer sur des structures et des réseaux culturels partenaires.

[Lire annexe 6 - Les publics et partenaires](#)

## c. Le déploiement

Les 3 projets sélectionnés se développent entre novembre 2024 et mai 2025, selon 2 phases :

- **Des temps consacrés à l'expérimentation**

Les interventions artistiques doivent répondre à un projet artistique commun porté par les candidats sélectionnés et en lien avec la thématique, auprès des publics préalablement sélectionnés.

**Période : novembre 2024 – mai 2025**

**Les publics envisagés : 1 à 2 structures ou groupe de personnes / projet**

**Temps dédié : 25 à 30 h d'intervention**

- **2 temps de valorisation**

Un temps est organisé en fin d'intervention et permet aux participants des ateliers de venir accompagnés de leurs familles et leurs proches. Le ou les lieux de cette restitution sera déterminé ultérieurement.

Un autre temps lors du bilan public de la C.T.E.A.C. et en fonction de la réalité des projets.

Témoigne du processus de création transmis lors des ateliers. Ce temps est une co-construction entre chacun des candidats sélectionnés et la coordination de la C.T.E.A.C. Dieulefit-Bourdeaux.

**Période : A définir**

**Temps dédié : A définir**

Le planning sera établi en accord avec les projets sélectionnés et les structures bénéficiaires et tout autre partenaire sur cette action.

## II. MISE EN OEUVRE DES PROJETS

### 1. La gouvernance

La gouvernance est régie par trois instances : le comité de pilotage, le comité de suivi et

le/les comité(s) de territoire réunissant acteurs culturels, éducatifs, sociaux et dans la mesure du possible, habitants. Ces trois instances sont réunies à l'initiative de la chargée de Missions Culture et Solidarités de la CCDB, qui en assure le fonctionnement, en relation avec l'ensemble des acteurs impliqués dans les actions.

## [Lire annexe 7 - La gouvernance](#)

### 2. Les coordinations

#### ➤ **La coordination C.T.E.A.C. Dieulefit-Bourdeaux**

- accompagne les projets locaux afin de les guider dans leur découverte du territoire ;
- veille aux bonnes conditions de son travail ;
- facilite les rencontres avec des partenaires sur le territoire souhaitant s'associer à l'action · facilite, avec le concours actif des communes et des responsables du monde associatif, les rencontres avec les équipes d'animateurs ;
- veille particulièrement à la diffusion maximale de l'œuvre de l'artiste, tout au long de la résidence (et si possible, en amont, de celle-ci, voire à son issue) sur l'entièreté du territoire d'action ;
- assure la gestion administrative de la résidence

**Contact :** Aurélie Gandolphe, chargée de missions Culture & Solidarités  
07 87 09 20 10 - [a.gandolphe@ccdb26.fr](mailto:a.gandolphe@ccdb26.fr)

#### ➤ **La coordination du projet sélectionné**

- est le contact privilégié de la coordination C.T.E.A.C. Dieulefit-Bourdeaux ;
- assiste à toutes les réunions prévues dans le calendrier ;
- assure le lien avec la structures / groupe de personnes partenaire du projet ;
- assure la gestion administrative du projet.

Un budget est prévu pour la coordination dans la dotation allouée à chaque projet.

### 3. La communication

La CCDB propose et met en œuvre la stratégie et le plan de communication pour promouvoir l'ensemble des actions menées dans le cadre de la C.T.E.A.C. Dieulefit -

### III. Les conditions financières

**La dotation prévisionnelle pour chaque projet est portée à 3 300 € pour chaque projet.**

Cette somme sera versée par La CCDB au candidat retenu sur la base d'une convention de coréalisation (TVA 5,5%) pour les prestations suivantes :

- Cession de droits pour les représentations de spectacles, expositions d'œuvres...;
- Rémunération du personnel administratif (coordination/administration) et des artistes (temps de diffusion et de pratique avec les publics) ;
- Prestations techniques (son, lumière, vidéo...) ;

Un maximum de 20% de ce budget sera dédié à :

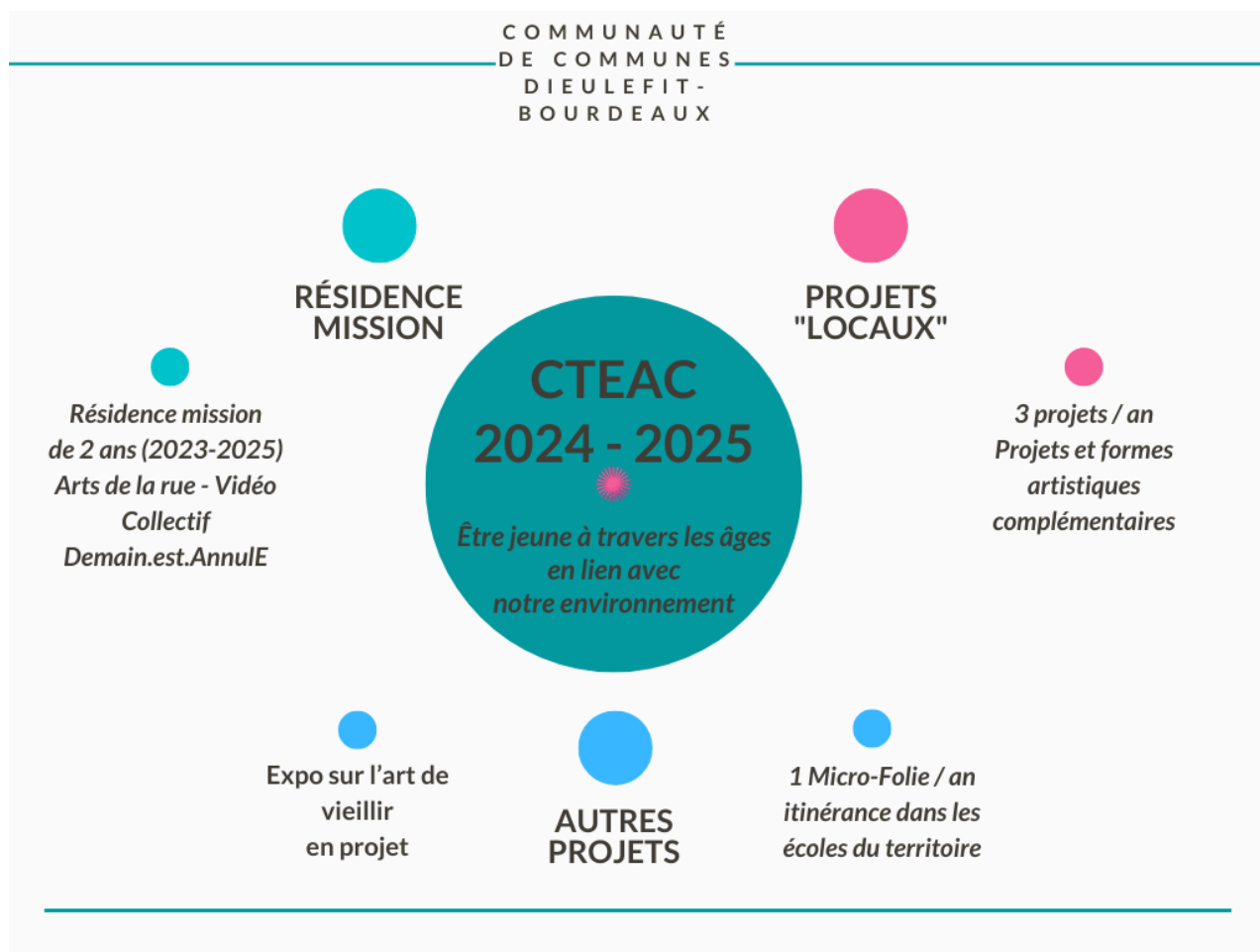
- Achat de fournitures le cas échéant ;
- Défraiements (frais de déplacement, restauration).

N'entrent pas dans cette dotation prévisionnelle les coûts liés aux besoins en communication, location, réception, assurance et droits d'auteur qui seront alloués par la CCDB à des prestataires extérieurs et sous réserve de l'obtention des subventions nécessaires.

La CCDB pilote le projet d'éducation artistique et culturelle, en coréalisation avec le candidat retenu. Un contrat sera établi afin de bien définir et délimiter les responsabilités de chaque acteur et partenaire.



## ANNEXE 1 – CTEAC 2024-2025



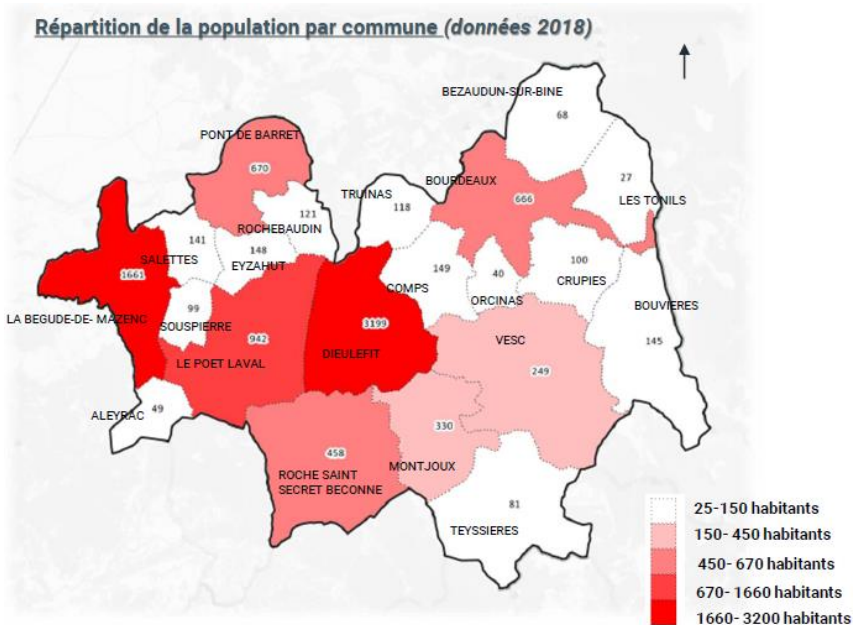
## Annexe 2 -Le territoire

La Communauté de Communes Dieulefit-Bourdeaux regroupe 21 communes et 9 360 habitants. Située en Drôme Provençale, aux portes du PNR des Baronnies Provençales et à proximité de la plaine de Montélimar (à 30 km). Les paysages sont donc très variés avec la présence de plaines (altitude minimale environ 200m), des collines, mais aussi un relief semi montagnard avec une altitude maximale de 1544m.

Le territoire intercommunal de 21 communes se compose d'1 commune d'une population supérieure à 3 000 habitants : Dieulefit ; 1 commune se situe entre 1 000 et 3 000 habitants : La Bégude-de-Mazenc, les autres communes comptent entre 21 et 688 habitants.

Le territoire de la CCDB se compose de trois bassins de vie, certains dépassant le territoire intercommunal :

- Bassin de vie s'organisant autour de la ville-centre de Dieulefit qui présente une attractivité importante. A noter que Dieulefit concentre plus de 30% des habitants du territoire.
- Bassin de vie à l'Est du territoire se caractérisant par des petites communes rurales à l'exception de la commune de Bourdeaux.
- Bassin de vie à l'ouest du territoire organisé autour de La Bégude-de-Mazenc, tourné davantage vers Montélimar.

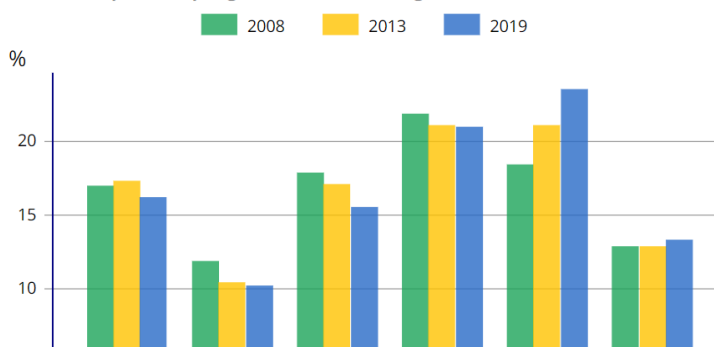


## La population

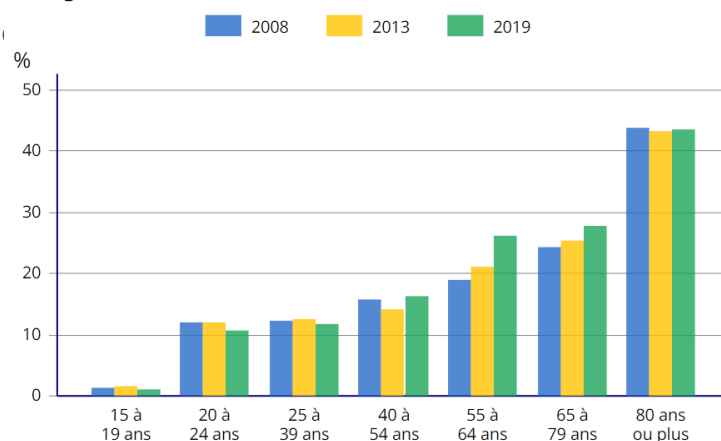
Les données proposées par l'INSEE permettent de tracer un rapide portrait du territoire.

La population du territoire se caractérise par une forte composante de personnes âgées de plus de 60 ans. En effet, on constate en 2019 que près de 37 % de la population a plus de 60 ans. La part des plus de 60 ans est en nette augmentation depuis 2008. La

POP G2 - Population par grandes tranches d'âges



FAM G2 - Personnes de 15 ans ou plus vivant seules selon l'âge - population des ménages



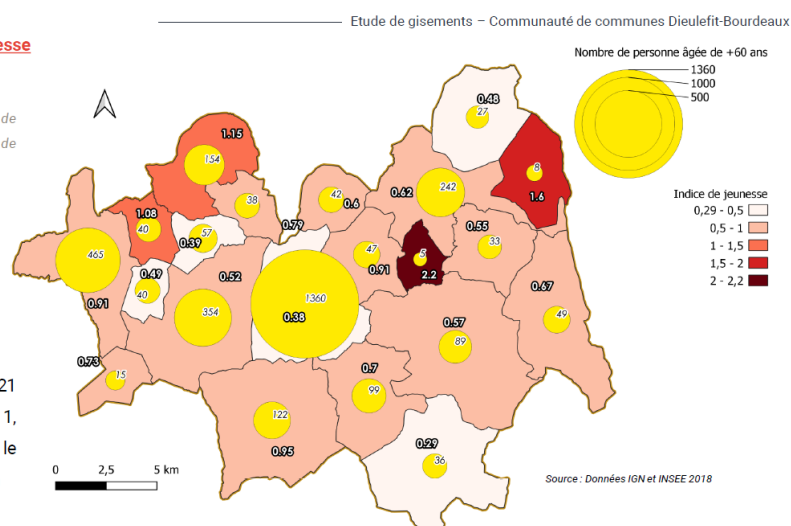
part des personnes actives (30-59 ans) est en léger retrait et représente environ 36% de la population. On note un déficit des 15-29 ans correspondant vraisemblablement aux études et premiers emplois hors du territoire. Les enfants représentent 16,2 % de la population en 2019.

La part des personnes vivant seules est en augmentation depuis 2013 notamment au sein de la population âgée de plus de 55 ans.

### Zoom sur l'indicateur de jeunesse

Indice de jeunesse = part des jeunes de moins de 20 ans divisée par nombre de personnes âgées de 60 ans et plus.

Seulement 4 communes sur 21 ont un IDJ supérieur à 1, confirmant ainsi le vieillissement de la population



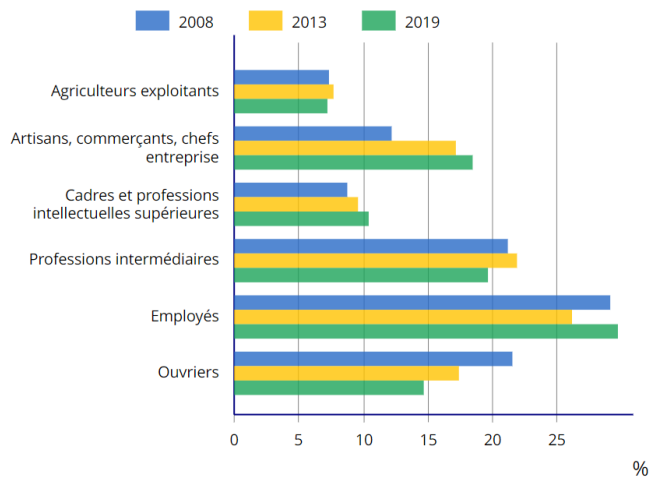
	Population	Indice de jeunesse
Aleyrac	47	0,55
Bézaudun-sur-Bîne	74	0,48
Bourdeaux	655	0,62
Bouvières	151	0,67
Comps	174	0,88
Crupies	99	0,55
Dieulefit	3 276	0,34
Eyzahut	143	0,39
La Bégude-de-Mazenc	1 714	0,89
Le Poët-Laval	963	0,52
Les Tonils	21	1,6
Montjoux	351	0,7
Orcinas	38	2,2
Pont-de-Barret	688	1,15
Rochebaudin	121	0,79
Roche-Saint-Secret-Béconne	460	0,94
Salettes	150	1,05
Souspierre	99	0,45
Teyssières	86	0,16
Truinas	126	0,6
Vesc	279	0,57
CCDB	9715	0,56

Tableau 1. Indice de jeunesse [données 2018]

On note une présence importante de CSP+ qui constituent plus de 48% de la population active de 15 à 64 ans. Cette part de la population étant considérée comme plus proche de la culture et plus facilement usagère des bibliothèques. Les employés (en légère augmentation) et les ouvriers (en forte baisse) représentent également une part notable de la population du territoire. La répartition de la population du territoire est relativement équilibrée avec tout de même une présence plus marquée des CSP+.

La part de 48,6% des ménages fiscaux imposés sur le territoire en 2019 confirme ces caractéristiques de la population. Toutefois, on note également un taux de pauvreté relativement élevé (16,7% en 2019).

EMP G3 - Emplois par catégorie socioprofessionnelle



Le territoire se caractérise par une part non négligeable de résidences secondaires (plus de 22,5 % en 2019).

## L'organisation du territoire

Dieulefit ville centre, propose toutes les commodités en accueillant les services publics principaux, administrations, commerces, services éducatifs, culturels, sociaux, sanitaires, médicaux etc. Tout en étant dans la desserte de Montélimar (30 mn), elle est protégée de « l'agglomération » parce que déjà reculée dans un paysage de moyenne altitude, à distance des voies de circulation de la vallée du Rhône.

Le secteur ouest, à l'image de La Bégude-de-Mazenc sa commune principale (1700 habitants), s'ouvre et se tourne vers la plaine de Montélimar et du Rhône. L'attractivité de l'agglomération montilienne joue non seulement en termes de consommation et d'emploi mais aussi par l'arrivée de nouvelles populations avec la construction de zones pavillonnaires périurbaines.

L'est de la communauté de communes regroupe 11 villages sur plus 50% de la superficie du territoire et compte seulement 25% des habitants. C'est une zone à très faible densité.

Le bourg le plus peuplé, Bourdeaux, compte seulement 650 habitants, la plus petite commune Les Tonils recense 27 personnes. La densité du secteur n'atteint pas 10 habitants au km<sup>2</sup>. Ces trois secteurs appartiennent au même ensemble, sans vivre tout à fait au même rythme.

Les polarités urbaines de l'est sont plus externes à la communauté de communes qu'internes, le passage des cols de Boutière et du Pertuis, marque une barrière naturelle et symbolique avec Dieulefit. « Sur notre territoire, on n'a pas de lieu de passage-obligé, commun à toutes les communes ».

D'un côté, les axes routiers rapprochent Bourdeaux et les communes environnantes de Crest (30mn en voiture), de l'autre côté, les voies de circulation attirent les communes de La Roche-Saint-Secret et Teyssières en direction de Nyons. (25 à 35 mn en voiture).

## La mobilité

L'ensemble de la communauté de communes n'est pas desservi en transport en commun : ni gare, ni car, exceptés les bus prioritairement scolaires qui relie Dieulefit à Montélimar et Dieulefit à Valréas.

Les déplacements privés se font en voiture, et scooter pour une partie des jeunes.

La tolérance, autorisée il y a quelques années encore, de véhiculer les élèves lors des sorties scolaire dans les voitures des parents accompagnateurs est aujourd'hui terminée.

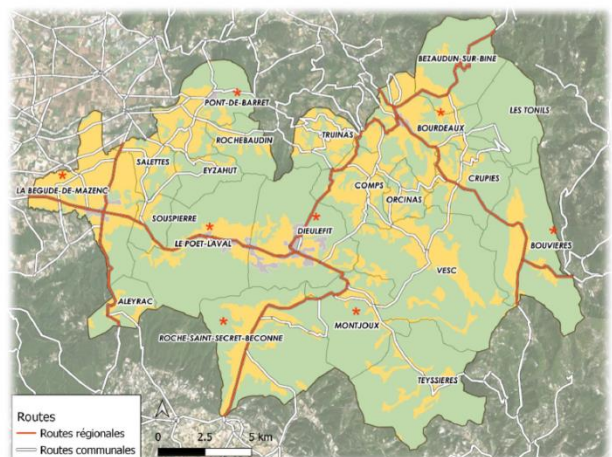
Le problème de l'enclavement que seule résout la location coûteuse de cars, est une difficulté relevée par les enseignants qui défendent le besoin éducatif de sortir avec leurs élèves.

Formulée en termes de mobilité, d'accès, de flux, de distance, de temps, cette réalité du déplacement détermine des conditions de vie sur le territoire.

Les moyens de transport utilisés pour se rendre au travail nous donnent des indications sur les habitudes de déplacement des habitants du territoire. Quasiment 79% de la population active utilise un moyen de transport motorisé pour se rendre sur son lieu de travail sur le territoire ou en dehors du territoire de l'intercommunalité. Le territoire dispose d'un bon maillage routier.

On note également que plus de 40 % de la population active travaille sur son lieu de

Axes routiers majeurs sur le territoire



Source : Données IGN 2018

résidence.

## L'offre culturelle

- Les caractéristiques générales des habitants du territoire – à affiner par communes ou bassins – présentent **une population favorable à la fréquentation des lieux culturels**. Toutefois, on note des freins à la fréquentation de ces équipements du fait du vieillissement de la population.

Forte de ses atouts identitaires culturels - tradition potière, patrimoines, histoire – elle possède un réseau d'associations dense et une présence importante d'artistes aussi bien dans ces domaines-là que dans des esthétiques autres – spectacle vivant, arts plastiques. Son offre culturelle est très étoffée durant la période estivale (festivals, expositions) et différentes structures sont ouvertes à l'année (un cinéma, une structure thématique – Maison de la Céramique - des galeries d'arts, trois médiathèques ...).

Des partenariats et projets sont parfois menés entre les acteurs culturels et ceux des domaines éducatif, socio-éducatif et socio-médical.

Cette dynamique locale importante cohabite avec des secteurs et un contexte relativement fragilisés puisque le territoire de Dieulefit-Bourdeaux est classé en zone de revitalisation rurale.

Si l'offre de pratiques artistiques est bien développée, elle est quand même majoritairement concentrée sur quelques villages. Les programmations culturelles hivernales sont beaucoup moins nombreuses qu'en été, voire inexistantes dans certaines communes, peu de salles permettant l'accueil de spectacles et de public dans de bonnes conditions (chauffage, équipements techniques). Qu'elle soit d'été ou d'hiver, l'offre culturelle manque souvent de lien et de médiation vers des publics non sensibilisés – ou tout du moins cette médiation n'est pas toujours rendue possible par manque de moyens financiers et/ou humains. Les porteurs de projets culturels reconnaissent eux-mêmes avoir beaucoup de difficulté à toucher de nouveaux publics.

Bien qu'elle n'ait pas retenu la compétence culture, la CCDB a intégré deux équipements culturels à l'échelle intercommunale :

- La Maison de la Céramique (Régie à autonomie morale et financière) et l'école de musique Carrefour d'animation et d'expression musicale (CAEM, association loi 1901). La Maison de la Céramique est inscrite dans les réseaux nationaux des maisons de la terre. Elle fait connaître la tradition potière du pays de Dieulefit, et

participe des nouvelles professionnalisations des céramistes avec une offre de formation in situ. Avec ses expositions, ateliers pédagogiques et son marché des potiers, elle contribue à la croissance de l'activité économique des 45 artisans céramistes et potiers installés sur la communauté de communes et à la valorisation du patrimoine.

- Créée il y a 40 ans, le Carrefour d'Animation et d'Expression Musicale (CAEM) donne accès à des pratiques instrumentales et vocales, à presque de 300 personnes, enfants, jeunes et adultes. C'est un lieu ouvert et dynamique qui développe de multiples partenariats et fait croître les pratiques collectives.

Le paysage culturel s'anime et se densifie aux beaux jours, expositions, galeries, concerts. Des festivals et événements ponctuent l'été et l'automne Cette effervescence culturelle et artistique soutient l'économie du tourisme à la période de l'année où les villages voient leur population doubler, où les résidences secondaires s'ouvrent. Le dynamisme des structures culturelles, associatives tient beaucoup à la présence de bénévoles. C'est un atout mais aussi une fragilité.

Au croisement des patrimoines, le Pays de Dieulefit Bourdeaux garde une mémoire vive de l'exil et du refuge. Exil des Huguenots après la révocation de l'Edit de Nantes, refuge à Beauvallon, aux heures sombres de la seconde guerre mondiale, pour des hommes, des femmes, des enfants fuyant les persécutions. Ces questions lient les migrations humaines passées et présentes.

Elles sont portées par diverses associations du territoire de la CCDB, au sein de projets et de réseaux nationaux et internationaux. Elles offrent un espace de réflexion ouvert sur le monde contemporain.

Une dizaine de compagnies de théâtre, marionnettes, commedia dell'arte, danse sont installées en différents villages, pour certains depuis longtemps et ne travaillent pas uniquement sur la CCDB.

#### **Salles existantes :**

- La Halle à Dieulefit est un espace disposant d'une grande capacité d'accueil. Il permet d'accueillir des manifestations culturelles. Une saison culturelle est proposée depuis 2022, l'organisation et la coordination ont été déléguées à l'association **Bizz'Art Nomade**
- La salle des fêtes de Bourdeaux est une salle semi-équipée

- Le Bled, théâtre à Souspierre, dispose d'une salle équipée (salle privée)
- La majorité des communes disposent d'une salle polyvalente pour l'organisation d'événements (12 communes sur 21 disposent d'une salle des fêtes)
- Salles des écoles
- Petites salles de travail dans certaines communes
- Gymnase à Dieulefit

Depuis 2022, le territoire compte un tiers-lieu culturel. **Le parc** propose toutes les semaines des événements à destination de publics variés (soirées musicales les samedis, après-midi ludothèque animé par **Tours de jeux...**). Mine d'Art (ouvert d'avril à octobre) est également un lieu de concert.

**Le Labor, cinéma associatif** de Dieulefit propose une programmation tout public. Bourdeaux participe au réseau de cinéma itinérant de la Fédération des Œuvres Laïques et avec le concours de bénévoles, annonce une séance par semaine programmée l'été en plein air et une séance par mois l'hiver dans la salle des fêtes.

La **webradio RadioLà**, créée en 2016, et basée à Dieulefit, est un média social de proximité associatif qui porte, grâce à une équipe de professionnels et de bénévoles, des actions d'éducation aux médias et des ateliers radios parfois en relais sur les projets EAC.

## [Lire annexe 6 - Les publics et partenaires](#)

**Loin d'être un désert culturel ou une zone de relégation**, La CCDB n'en demeure pas moins au regard des paramètres nationaux d'équilibre des régions et des territoires, une zone géographique présentant un déficit sur des critères sociodémographiques et une présence peu marquée du ministère de la Culture.

## Annexe 3 - La thématique

*Etre jeune à travers les âges, en lien avec notre environnement*

### L'envie

**Aller vers la jeunesse, toutes les jeunesses !**



La CCDB pour ce nouveau projet de 2 ans souhaite se tourner vers la jeunesse de son territoire. Toutes les jeunesses !

Il nous semble intéressant de questionner cela, le fait d'être jeune, sa propre jeunesse et la relation à notre environnement.

Lorsqu'on parle de jeunesse, il est question de construction symbolique de cette période de la vie qui est marquée par un ensemble d'événements sociaux, une mise en scène de soi, qui peut passer par des accessoires.

Les jeunes, sur notre territoire comme ailleurs ont été particulièrement impactés par la crise COVID et sont principalement touchés par le phénomène d'éco-anxiété. Ils sont dans le même temps attendus pour amorcer un changement.

Suite à un échange avec le service jeunesse, il semble que les « jeunes » très nombreux à fréquenter l'espace jeune n'ont plus confiance.

Mais qu'en est-il des autres jeunesses, celles d'avant ?

L'artiste/le collectif d'artistes devra proposer une démarche artistique conduisant le public à réfléchir sur cette idée en lien avec le territoire et sa dynamique.

Le territoire est riche d'initiatives, nombreuses sont les coopérations qui se construisent chaque jour, à travers des projets forts en lien avec la résilience (Mission Déficit Climat et Projet Alimentaire Territorial de la CCDB, zéro déchet, sobriété énergétique ...) et aux mobilisations sociales nécessaires à cette transition attendue (accueil de réfugiés, projets de tiers lieux intergénérationnel...).

## Résonnance

Les projets de rencontre et d'échange entre générations sont nombreux sur le territoire.

- La Communauté de Communes mène depuis quelques années avec la MSA et le Groupe Départemental Prévention Seniors (CAP Drôme) des actions destinées aux seniors du territoire dans le cadre de la Charte des aînés. Cette collaboration a pris fin en décembre 2022 et s'est clôturée par un film, *Viellir, tout un art ...* Projeté pour la première fois sur Bourdeaux auprès de 150 personnes, ce film a vocation à être projeté sur le territoire sur les prochaines années (déjà 8 projections en 2023) et donnera lieu, nous l'espérons à des rencontres intergénérationnelles.
- Dans ce même cadre, un groupe de citoyens, d'élus et de bénévoles de tout le territoire se sont retrouvés régulièrement pour travailler sur les questions de prévention et mène depuis fin 2022 des actions à destination du grand public. Une conférence sur l'habitat et un théâtre forum sur la mort ont été proposés en

novembre et décembre 2022. D'autres actions devraient être proposées aux habitants du territoire en 2024.

→ L'Espace de Vie sociale, animé par l'association le Lien 26, met en place des actions à destination de tous les publics.

Il semble intéressant que la C.T.E.A.C. rentre en résonance avec ces projets issus d'une dynamique de territoire.

## Rencontre de territoire #1

La rencontre de territoire du 7 décembre 2022 a réuni 50 acteurs, dont 11 élus de la commission Culture & Solidarités de la CCDB.

Cette rencontre de territoire avait pour objectif de réunir les acteurs du territoire en lien avec la culture et la solidarité autour de la C.T.E.A.C. Une présentation et un appel à participation à la réalisation d'une cartographie des acteurs du territoire suivi d'un atelier proposé autour de la thématique de la C.T.E.A.C. 2023-2025 étaient à l'ordre du jour de cette rencontre.

Les participants ont été invités à faire un retour sur trois points :

- Que vous évoque la thématique ?
- De quoi aimeriez-vous que l'on vous parle ?
- Quels seraient vos envies, vos projets ?

Voici le résultat des 6 groupes de travail.

### 1. Que vous évoque la thématique ?

#### Vivre

- Trouver les espaces de liberté à travers la contrainte
- Le mouvement
- Comment nourrir la responsabilité de vivre
- Accepter l'inconnu, le changement
- Etre jeune par rapport à soi ou par rapport aux autres
- Comment aborder l'âge en fonction du genre

#### Bien vieillir

- La possibilité culturelle, toute forme d'expression, est une source qui permet de s'épanouir à travers les âges
- Avoir des projets, envisager l'avenir

- IGIKAI (concept japonais qui consiste à trouver sa raison d'être et donc la joie de vivre)
- Comment rester jeunes dans sa tête => dynamisme, entre envie et naïveté
- Résister, s'adapter, être actif, bouger, s'émouvoir, être curieux, transmettre

## 2. De quoi aimeriez-vous que l'on vous parle ?

### ■ J'aimerais que l'on crée des espaces de rencontre, pour parler de :

- La philosophie des âges => afin de permettre d'établir des ponts entre les personnes et les générations
- Transmission, transmission dans les deux sens (jeune ⇔ vieux), et de comment donner envie.
- Des savoirs faire/être des différentes étapes de la vie, selon les époques
- Notre rapport au temps
- Des rituels de passages
- J'aimerais que les jeunes me parlent de leurs souffrances, leurs joies, leurs rêves, leurs envies
- J'aimerais (en tant que jeune de 26 ans) que l'on m'écoute
- Fracture des stéréotypes
- Parlez-moi de
  - L'école et des pédagogies alternatives
  - Petite enfance
  - Enfance
  - Adolescence
  - Retraite

### ■ J'aimerais que l'on me parle joyeusement de sujets délicats

- La Fin de vie
- La mort
- Les invisibles
- La grande vieillesse
- Passion
- Les histoires d'amour + sexe
- Les parents « relous » => indépendances, autorité, liberté, limites / les réseaux (sociaux ???) / la drogue, l'alcool, la fête
- Rêver demain
  - Comment naviguer entre espoirs et angoisses

- Rêver aujourd'hui le monde demain => itinérance, nomadisme, habitant...
- Les crises écologiques, sociales, géopolitiques, économique, politique, générationnelle
- J'aimerais que l'on me dise comment créer des espace d'échange de tous les âges par différents projets pour développer l'espoir + voir qu'est-ce que chacun peut faire => projet intergénérationnel
- J'aimerais qu'on parle de créativité intergénérationnelle
- J'aimerais que l'on invente des formes nouvelles, des espaces d'expression, de liberté
- J'aimerais casser les contraintes

### 3. Quels seraient vos envies, vos projets ?

- Proposer des marrainages et parrainages à l'entrée du collège de jeunes avec des artistes du territoire qui pourraient s'engager dans l'accompagnement d'un collégien. Faire une cérémonie de baptême
- Sortir de l'éducationnel / institutionnel et lister les thèmes jeunes
  - Les histoires d'amour
  - Le maquillage
  - Thèmes transversaux
  - Qu'est-ce qu'on fait des passions
- Un rallye vélo intergénérationnel qui irait de village en village avec des spectacles à chaque étape
- Récolter les paroles des gens au lieu de parler d'eux
- Une agora – trouver des lieux ou la place publique pour échange de parole
- « La grande lessive » Journée nationale où on accroche dans les rues ce que chacun a envie de présenter et se présenter (photos, textes...)

L'envie de **créer des ponts entre les générations** a été largement partagée par les personnes présentes.

**L'objectif principal de cette C.T.E.A.C.**, à travers des temps de rencontre et de création commune, serait donc d'aborder joyeusement différents thèmes, qui sont les préoccupations d'une vie, quel que soit l'âge : les étapes de la vie, les savoirs faire, savoir être, les joies, les rêves, les envies, les temps de passage, en faisant le lien avec différentes époques.

**Rêver aujourd'hui le monde de demain** pour notre territoire est l'objectif à atteindre de cette C.T.E.A.C.

# ANNEXE 5 – Les réalisations année 1 – 2023-2024 (version février 2024)

NUMÉRO 1 • SEPTEMBRE 2023

CTEAC  
DIEULEFIT  
BOURDEAUX  
2023  
2025

## LA GRANDE COLLECTIVE

Une invitation à écrire notre territoire.

Bulletin d'information  
Convention Territoriale d'Éducation aux Arts et à la Culture Dieulefit-Bourdeaux

Dieulefit  
Bourdeaux  
COMMUNAUTÉ  
DE COMMUNES



Zone à étendre / Collectif Demain.est.annulé - Photo : CNAREP Quelques Arts

## LA GRANDE COLLECTIVE DÉBARQUE

A partir de novembre 2023 et ce pendant 2 ans, La Grande Collective se déploiera sur notre territoire.

Ce projet est construit autour du collectif Demain.est.annulé, rejoint pour cette première année par HorsChamp et Rn7, Craash et Djinn & Cie et accompagné par la CCDB. Notre envie est de réunir les générations autour d'ateliers de création pour un dialogue ouvert sur nos rêves, prenant appui sur notre histoire personnelle et notre environnement proche.

En lien avec ce projet, la Micro Folie se déploiera dans des écoles du territoire.

### Demain.est.annulé // Saoû

Le collectif d'artistes Demain.est.annulé explore les écritures contemporaines et les nouveaux espaces de jeux dans un rapport de proximité et d'intimité avec le public. La pièce de Mariette Navarro *Zone à Étendre* sera le point de départ du travail proposé durant les deux années de résidence du collectif.

**"L'envie de changer le monde est là, elle surgit de partout, prend la forme de multiples expérimentations sociales et locales. Avec notre dernière création, Zone à Étendre, nous entamons une réflexion sur une lutte enviable. Nous cherchons à retrouver l'optimisme de la volonté et la joie de l'action collective. Nous avons envie de poursuivre, de développer cette réflexion et de l'expérimenter avec le plus grand nombre par le biais de la C.T.E.A.C."**

Le collectif interviendra dans plusieurs structures et auprès d'un groupe d'habitants à constituer, à travers des ateliers de théâtre, d'écriture, de mise en scène et de vidéo pour la construction d'un spectacle déambulatoire. C'est le territoire qui se racontera.

**Habitant-e-s intéressé-e-s ? Contactez la C.T.E.A.C. !**

Pour commencer, Demain.est.annulé vous invite à découvrir son univers.



Zone à étendre / Collectif Demain.est.annulé - Photo : Jani Kanayali

## AU MENU

### LANCEMENT DE LA GRANDE COLLECTIVE

Vendredi 29 Septembre 2023  
Salle des fêtes de Bourdeaux - 17h15

### ZONE À ÉTENDRE

**Dimanche 12 novembre 2023**  
**13h30 - Plusieurs départs sur le territoire**  
Une traversée théâtrale du collectif Demain.est.annulé, un spectacle immersif, une déambulation en forêt, suivi d'un temps d'échange avec les comédien-nes.  
Jauge limitée - Réservation et détails à L'Office de Tourisme - 04 75 46 42 49.

### UNE SOUPE PAYSANNE

**Samedi 9 décembre 2023**  
**19h00 - Salle des fêtes - Montjoux**  
Spectacle-veillée proposé par le Groupe ToNNe à partir du livre : « Être paysan ensemble, 1960-1990 : une page de l'histoire du syndicalisme paysan en Drôme » de Pierre Antoine Landel et Jacques Liotard, éditions des Lisières. Soupe partagée pendant le spectacle, suivi d'un temps d'échange avec les comédiens.  
Présence de la Sécurité Sociale Alimentaire, de l'Espace de Vie Sociale - Lien 26, de RadioLà et du Projet Alimentaire Territorial de la CCDB.  
**Important : Amener un légume !**  
Jauge limitée - Réservation à L'Office de Tourisme - 04 75 46 42 49.

### PROJECTION + LES FURIEUSES

**Jedi 18 janvier 2024**  
**20h30 - Le Labor - Dieulefit**  
Bérénice Meinsohn filme notre humanité aussi sublime que pathétique. Projection suivi d'un spectacle concert des Furieuses, performance rock d'anticipation, suivi d'un temps d'échange avec les comédien-es et la réalisatrice.  
Jauge limitée - Réservation à L'Office de Tourisme - 04 75 46 42 49.

**A VENIR**

Février 2024 - Debut des actions + premiers temps de restitution (Détails Bulletin #2 - Février 2024) // Mai et juin 2024 - Bilan et autres temps de restitution (Détails dans Bulletin #3 - Mai 2024)





La caravane du projet Tenvers du monde / HorsChamp & Rn7 / Photo : Anne-Lore Mesnage.



Chantiers Intimes / Djinn & Cie / Photo : Djinn & Cie.

## La Micro-Folie avec Stimuli

La micro-folie est un musée Numérique, une galerie ludique, interactive et évolutive pour voyager à travers l'Art et son histoire, de l'Antiquité égyptienne à la conquête spatiale. Riche des trésors des plus grandes institutions françaises et étrangères, le Musée numérique offre des collections qui se renouvellent régulièrement.

Dans le cadre de la C.T.E.A.C. la micro-Folie proposera en année 1 et 2 à des écoles du territoire de découvrir des œuvres en lien avec la résidence du collectif *Demain.est.annulé* et des ateliers de médiation artistiques en lien avec ces œuvres.

## L'envers du monde : Passeurs de mémoires avec HorsChamp et Rn7 // Le Poët-Laval et Nyons

Dans ce projet EAC, HorsChamp et Rn7 trouvent l'occasion de faire revivre une de leur première intention commune de collaboration, axée sur la transmission vernaculaire intergénérationnelle.

Le projet qu'ils nous proposent ici, vise à récolter des témoignages et partager les questions qu'ils suscitent. Entre deux personnes ou plus, entre tous. Toutes ces questions sur "l'art de vieillir", de l'âge de raison à la (m)paternité et jusqu'au grand âge, nous sont communes. Ainsi souhaitent-ils que le projet permette la rencontre à travers les âges, sur le territoire, quelles que soient les origines, les histoires et parcours de vies. La photographie sera un outil pour parler, raconter, se raconter.

**Communes intéressées ? Contactez la C.T.E.A.C. !**

## Dessine-moi ta voix avec CRAASH // Pont-de-Barret

L'association CRAASH pour Collectif de Recherche Action en Audiovisuel et en Sciences Humaines, propose de réaliser une série de podcast animés co-conçus et co-construits avec des seniors, au cours d'ateliers dessins et radio, suite à la récolte d'histoires de vies et anecdotes et à leur confrontation au temps présent et aux conclusions à tirer pour l'avenir : que nous dit notre environnement au regard du temps qui passe ? Quel message d'entraide et porteur d'espoir peut-on offrir aux habitants et notamment aux plus jeunes ?

**Communes, associations intéressées ? Contactez la C.T.E.A.C. !**

## Chantiers Intimes avec Djinn & Cie // Dieulefit

Djinn & Cie propose une semaine d'échange, de partage, d'exploration et de création collective intergénérationnels, autour de nos "chantiers intimes", qui éprouvent notre jeunesse à tous les âges, du fait-même qu'ils soient "en chantier", c'est-à-dire actifs et ouverts à l'inconnu, qui est la vie. Une initiation approfondie au théâtre d'objets sera proposée, du 19 au 24 février, aux participant.e.s de 11 à 111 ans, habitant.e.s du territoire, en partenariat avec l'Espace Jeunes et Le Lien 26. Le théâtre d'objets est un domaine artistique du spectacle vivant particulièrement propice à libérer la parole, à établir des ponts entre les vécus, tout comme les rêves, des un.e.s et des autres.

**Habitant-e-s intéressé-e-s ? Contactez la C.T.E.A.C. !**

« Il me semble que quelque chose rampe.  
Il me semble que quelque chose grouille.  
Pour quelque chose, c'est l'heure de sortir de chez soi, c'est l'heure de vivre.  
Il me semble qu'un phénomène inconnu déploie sa logique dans l'obscurité.  
Des branches s'agitent. Du bois casse. On dirait que des informations sont chuchotées entre les feuilles.  
C'est un grand affairement.  
Un grand rassemblement d'histoires minuscules. »

Mariette Navarro  
Zone à étendre  
Editions Quartett



Evadons-nous ! / CRAASH - 2022 - Photo : CRAASH

Depuis 2014, la CCDB coordonne la Convention Territoriale d'Éducation aux Arts et à la Culture, signée avec la Drac, la Région, la Direction des Services Départementaux de l'Éducation Nationale, le Département et la CAF. Signée tous les 3 ans, différents artistes du territoire et hors territoire sont intervenus dans des établissements scolaires, des structures du social, du médicosocial et auprès de groupes d'habitants du territoire hors structures.

Pour en savoir plus, RDV sur [www.ccdb26.fr](http://www.ccdb26.fr) onglet Intercommunalité - Projet CTEAC.

Suivez la CTEAC sur   #lagrandecollective  #CultureCcdb

### COORDINATION CTEAC

Aurélie GANDOLPHE  
[a.gandolphe@ccdb26.fr](mailto:a.gandolphe@ccdb26.fr)  
07 87 09 20 10

# LA GRANDE COLLECTIVE

Une invitation à écrire notre territoire.

Bulletin d'information

Convention Territoriale d'Éducation aux Arts et à la Culture Dieulefit-Bourdeaux

CTEAC  
DIEULEFIT  
BOURDEAUX  
2023  
2025

Dieulefit  
Bourdeaux  
COMMUNAUTÉ  
DE COMMUNES



Zone à étendre / Collectif Demain.est.annulé / Photo CCDB

## LA GRANDE COLLECTIVE SE DÉPLOIE

Depuis novembre 2023 La Grande Collective se déploie sur la Communauté de communes Dieulefit-Bourdeaux.

Le collectif **Demain.est.annulé**, **HorsChamp** et **Rn7**, **Craash** et **Djinn & Cie** ont commencé à mener des actions de médiations artistiques dans différentes structures du territoire et auprès de groupes d'habitants. L'association **Stimuli** donnera à voir son Musée numérique **Micro-Folie**, dans des écoles du territoire d'ici la fin de cette année scolaire et sur la prochaine.

Petit point étape sur La Grande Collective et invitation à poursuivre l'expérience.

### 50 personnes ont étendu la zone avec le Collectif Demain.est.annulé

La météo était au rendez-vous le dimanche 12 novembre à **Musiflore à Crupies** pour ce premier temps dans l'univers de **Demain.est.annulé**. Le public également. Ainsi, cinquante personnes de tous âges confondus sont parties en forêt à la découverte de l'œuvre de **Mariette Navarro, Zone à étendre**.

"*Cette échappée belle à la recherche de nouvelles façons de vivre ensemble, avec en suspend, la fameuse question : vaut-il mieux fuir le système ou le combattre de l'intérieur ?*" Sans décors ni artifices, au milieu des bois, les comédien.nes nous ont invités à prendre de la hauteur, philosophant avec humour sur notre désir de changer ce monde.

Le public est resté pour partager un moment avec les comédien.nes autour d'un thé épique et de gâteaux apportés par les participants.

### On a mangé notre soupe avec le Groupe ToNNe

Samedi 9 décembre des habitants de la Communauté de Communes se sont rendus à la salle des fêtes de **Montjoux** pour une Soupe Paysanne par le **Groupe ToNNe** en partenariat avec le **Collectif Demain.est.annulé**. 70 personnes de tous âges, réunies autour de ce spectacle-veillée, avec de la musique, des textes d'"Être paysan ensemble, 1960-1990", de la soupe confectionnée par les participants et avec leurs légumes, des sourires, de l'émotion.

La **Sécurité Sociale de l'Alimentation**, **Kévin Bazile** du **Projet Alimentaire Territorial de la CCDB**, **RadioLà** avec son podcast sur l'alimentation locale en milieu rural "Plat de résistance" et **Kévin de la ferme communale des Vitrouillières** (Dieulefit) ont fait échos au travail du Groupe ToNNe en présentant leur projet.

## C'ÉTAIT EN JANVIER ...

### Projection et concert rock divinatoire post apocalyptique

Le jeudi 18 janvier au cinéma **Le Labor** à Dieulefit, 45 personnes ont pu découvrir le travail de **Bérénice Meinsohn** et la performance **Les Furieuses**.

Bérénice nous a concocté une sélection de courts documentaires axée archives amateurs et expérimental. Tantôt elle met en scène des acteurs dans un hyper-réalisme décalé, tantôt elle part directement de documents d'archives qu'elle réinterprète. Elle s'attache sans cesse à partir de l'intime pour toucher l'universel.

**Les Furieuses** c'est de la poésie et de la guitare électrique, la rencontre d'un musicien (**Yann Debailleux**) et de deux comédiennes (**Maude Fumey** et **Julie Romeuf**) sur des textes adaptés de Neufs coriaces de **Patrick Dubost**. Tension, cri de colère, ça nous a pris et laissé personne indifférent.

Vous pouvez découvrir le travail de Bérénice sur son site [meinsohn.be](http://meinsohn.be) et écouter **Les Furieuses** sur [lesfurieuses.bandcamp.com/album/les-furieuses](http://lesfurieuses.bandcamp.com/album/les-furieuses).

Cette soirée était le dernier temps de découverte de l'univers du collectif **Demain.est.annulé**, en résidence jusqu'au printemps 2025. Maintenant à vous de créer avec les artistes de La Grande Collective !





## La Grande Collective vous invite

**Le Collectif Demain.est.annulé (Maude Fumey, Bérénice Meinsohn et Florent Bresson / Saoú)** interviendra de janvier à mai 2024 auprès de différents publics de la CCDB :

- Douze ados de l'ITEP de Beauvallon (Dieulefit) et une quarantaine d'enfants de l'école de La Bégude-de-Mazenc pour des ateliers de théâtre de rue.
- Des résidents de l'Ehpad de Leïs Eichirou (Dieulefit) pour des ateliers intitulés "Retour vers le futur".
- Le Pôle adulte de Clair Soleil (Dieulefit) pour des ateliers de théâtre.
- et vous, si vous le souhaitez ! (Voir encadré).

**Théo Fortunato et Margaux Geny (CRAASH / Le Pinceau Vagabon - Pont de Barret)** sont déjà intervenus auprès de seniors de Pont-de-Barret dans le cadre de leur projet "**Dessine-moi ta voix**".

Les ateliers radio et dessins ont eu lieu de novembre à fin décembre au Club de la Rimandoule et chez des habitants de la commune en lien avec la présidente du club, Anne Santier et Robert Palluel, le maire. Ces ateliers mèneront à la réalisation d'une série de courts-métrages animés à partir de récits de vie qui portent sur le tissu social de l'époque, la transformation de l'environnement, la mémoire paysanne et ouvrière du village en lien avec le moulinage... sans se priver d'anecdotes et de souvenirs intimes détachés de Pont-de-Barret.

**Charle de Borggraef et Anne-Lore Mesnage (Hors Champ et rn7 - Le Pôet-Laval - Valréas)** participeront avec leur projet "**Passeur de mémoire**" à l'évènement **L'Oustalet démenagé ! du 28 mars au 1er avril 2024 à Bourdeaux**, en lien avec la commune et la Cie I.R.E.A.L. Au programme : rencontres avec et entre habitants, collecte de témoignages, partage de souvenirs et de photographies personnelles et prise de nouveaux clichés via le principe de la camera obscura. Ce sera également l'occasion de voir ou revoir les projets co-réalisés avec Image Fracas et des habitants du territoire (CTEAC 2021-2023), l'exposition photo "de ma fenêtre..." créé par Anna Puig Rosado avec des résidents de leïs Eichirou et écouter le *Salon d'écoute des enfants* réalisé par la Cie I.R.E.A.L avec les enfants de l'ALSH de Bourdeaux et une trentaine d'habitants de la commune (CTEAC 2022-2023). La Cie I.R.E.A.L et des artistes de la commune vous concoctent ce programme avec un temps fort durant le weekend.

**Baptiste Pitois (Stimuli - Dieulefit)** interviendra dans les écoles de Roche-Saint-Secret Béconne, Le Poët-Laval, Vesc et Monjoux pour présenter le dispositif **Micro-Folie** et animer des ateliers de découverte des arts, selon le niveau de chaque classe et sur une thématique choisie par les enseignant.es.

**Ipek Thévenon et Hanna Malhas (Djinns & Cie - Dieulefit)** vous proposent une **initiation au théâtre d'objets du 19 au 23 février**. Au programme, une semaine d'échange, de partage, d'exploration et de création collective intergénérationnelle, autour de nos "chantiers intimes", qui é-prouvent notre jeunesse à tous les âges, du fait-même qu'ils soient "en chantier", c'est-à-dire actifs et ouverts à l'inconnu, qui est la vie (Voir ci-contre).

## Un rendez-vous pour toutes les générations

Toutes les créations réalisées dans le cadre de La Grande Collective, année 1, seront présentées **le mercredi 29 mai à Dieulefit**.

Toutes les générations de notre communauté de communes, participants des divers ateliers et tous les autres, seront invités à ce moment convivial et festif. **Retenez la date, des surprises vous attendent...**

## APPEL A REJOINDRE LA GRANDE COLLECTIVE

### Atelier proposé par Demain.est.annulé

**RDV le vendredi 8 mars à 17h30 au Foyer de la Halle pour échanger autour de nos souvenirs et/ou sensations de jeunesse** (personnels ou récoltés), oralement ou avec des textes écrits pour entrer ensemble dans l'écriture de la Grande Collective, qui se déploie pour deux ans sur le territoire, et qui s'ouvrira en 2025 sur une grande déambulation.

**Nous vous proposons de terminer la soirée autour d'un repas partagé (Qui osera le souvenir culinaire ?).**

A noter, les prochaines séances auront lieu fin mars / début avril. Précisions à venir...

**Plus d'information auprès de Bérénice 06 80 73 65 46**

### Atelier intergénérationnel proposé par DJINNS & CIE



**CTEAC DIEULEFIT BOURDEAUX**

**Chantiers intimes**  
Atelier intergénérationnel  
**THÉÂTRE d'OBJETS**  
du 19 au 23 février 2024  
10h00 - 17h00  
Restitution publique  
le VENDREDI 23 février à 18h00

**Dieulefit Bourdeaux**  
COMMUNAUTÉ DE COMMUNES

**TOUT PUBLIC**  
de 11 à 111 ans  
Une semaine d'échange, de partage, d'exploration, de jeu et de création collective  
Un temps fort et plein d'humour

**GRATUIT\***  
\*gratuit à partir de 18 ans.  
Petite participation de 10€ pour les ados et jeunes adultes.  
pour les 11 - 17 ans

Renseignements & INSCRIPTION  
Ipek 07 68 83 59 97  
djinnscompagnie@gmail.com  
et téléphone 06 45 75 03 08

à DIEULEFIT  
**CAEEM**  
Salle 14

en partenariat avec  
**Dieulefit**  
**Dieulefit**  
26

**Renseignements et inscriptions auprès de Ipek 07 68 83 59 97**

Depuis 2014, la CCDB coordonne la Convention Territoriale d'Éducation aux Arts et à la Culture, signée avec la Drac, la Région, la Direction des Services Départementaux de l'Éducation Nationale, le Département et la CAF. Signée tous les 3 ans, différents artistes du territoire et hors territoire sont intervenus dans des établissements scolaires, des structures du social, du médicosocial et auprès de groupes d'habitants du territoire hors structures.

Pour en savoir plus, RDV sur [www.cccb26.fr](http://www.cccb26.fr) onglet Intercommunalité - Projet CTEAC.

Suivez la CTEAC sur [f](https://www.facebook.com/laGrandCollective) [i](https://www.instagram.com/laGrandCollective) #lagrandcollective [f](https://www.facebook.com/CultureCccb) #CultureCccb

**COORDINATION CTEAC**  
Aurélie GANDOLPHE  
[a.gandolphe@ccb26.fr](mailto:a.gandolphe@ccb26.fr)  
07 87 09 20 10



## ANNEXE 6 - Les publics et partenaires (version 2023)

Les publics concernés par la C.T.E.A.C. sont

- Les jeunes générations - petite enfance, enfance, adolescence, jeunesse – qu'ils vivent en famille ou au sein d'établissements d'accueil ordinaires ou spécialisés, dans tous les temps de leur vie- temps scolaire, périscolaire, extra-scolaire.
- Les personnes qui pour des raisons culturelles, économiques, géographiques, physiques n'ont pas d'accès simple à la pratique et à la vie artistique et ont peu d'espace de liberté d'expression culturelle.

Sont concernés sur la CCDB :

- Les jeunes en temps scolaire et hors temps scolaire et les jeunes en institutions spécialisées
- La petite enfance (avant 3 ans)
- Les personnes âgées en institution
- Les adultes en institutions spécialisées

Les structures présentées ci-dessous représentent les publics cibles du territoire auquel nous pouvons ajouter d'autres partenaires du territoire, ainsi que les communes.

Structure		Vous concernant	Vous avez un/des projets, précisez en quelques mots la/les thématiques	Le cas échéant, précisez en quelques mots la/les formes artistiques proposées / souhaitées	Sur le territoire, vous recherchez
<b>Foyer de jour apajh reconnaissance</b>	Association / Structure sociale, médico-sociale	Je recherche des interventions artistiques et culturelles	pas de projet défini actuellement, nous sommes aussi un public potentiel spécifique du territoire		A ouvrir votre structure à des propositions culturelles

<b>EHPAD LEIS ESCHIROU</b>	Association / Structure sociale, médico-sociale	Je recherche des interventions artistiques et culturelles			A ouvrir votre structure à des propositions culturelles
<b>ADEFI (via Clair Soleil) DIEULEFIT</b>	entreprise adaptée				
<b>ADMR BOURDEAUX</b>	service à la personne				
<b>Association Familiale DIEULEFIT</b>	service à la personne				
<b>Dieulefit Santé</b>	centre de réadaptation spécialisé				
<b>Foyer Picard (via Clair Soleil) DIEULEFIT</b>	logement et encadrement (handicap mental)				
<b>Hôpital Local DIEULEFIT</b>	EHPAD				
<b>L'Arbre Vert DIEULEFIT</b>	service à la personne				
<b>Le Bastidou POET-LAVAL</b>	foyer d'accueil médicalisé (handicaps)				
<b>L'Oustalet BOURDEAUX</b>	maison d'accueil pour personnes âgées				
<b>Maison d'Accueil Le Gué POET-LAVAL</b>	centre de soins, d'accompagnement et de prévention en				

	addictologie				
<b>Espace de vie sociale Le Lien 26</b>	Association / Structure sociale, médico-sociale	Autre			A ouvrir votre structure à des propositions culturelles
<b>CCAS Dieulefit</b>	Association / Structure sociale, médico-sociale	Je représente un public potentiel du territoire (séniors, habitants d'une commune, publics spécifiques...)			un / des intervenants
<b>Tiers-lieu Leis Eschirous</b>	Association / Structure culturelle	J'héberge des évènements / ateliers artistiques et culturels	nous sommes en train de concevoir un tiers-lieu au sein des Eschirous, adjoint à l'EHPAD.		A ouvrir votre structure à des propositions culturelles
<b>ECOLE PRIMAIRE LA BEGUDE DE MAZENC</b>	Etablissement scolaire	Je représente un public potentiel du territoire (séniors, habitants d'une commune, publics spécifiques...)			un / des intervenants
<b>Ecole de Vesc</b>	Etablissement scolaire	Je recherche des interventions artistiques et culturelles	Forêt, eau, biodiversité	Théâtre, danse, arts plastiques, pourquoi pas cinéma ou littérature	un / des intervenants
<b>Ecole Roche-St-Secret-Béconne</b>	Etablissement scolaire	Je recherche des interventions artistiques et culturelles	seulement idée de travailler sur "la gourmandise" pour classe des CM		

<b>Collège Ernest Chalamel - DIEULEFIT</b>	Etablissement scolaire	
<b>Ecole Élémentaire du Juncher - DIEULEFIT</b>	Etablissement scolaire	
<b>Ecole Louis Faucon - BOURDEAUX</b>	Etablissement scolaire	
<b>Ecole Maternelle - DIEULEFIT</b>	Etablissement scolaire	
<b>Ecole Publique - PONT DE BARRET</b>	Etablissement scolaire	
<b>Ecole Publique - VESC</b>	Etablissement scolaire	
<b>Ecole Publique - MONTJOUX</b>	Etablissement scolaire	
<b>Ecole Publique - LE POËT-LAVAL</b>	Etablissement scolaire	
<b>Ecole Sainte-Marie - DIEULEFIT</b>	Etablissement scolaire	
<b>Espace Jeune</b>	Association / Structure socio-éducative	Je recherche des interventions artistiques et culturelles
<b>ALSH - Ferme St Pol</b>	Service jeunesse intercommunal	Je recherche des interventions artistiques et culturelles
<b>ALSH - Bourdeaux</b>	Service jeunesse intercommunal	Je recherche des interventions artistiques et culturelles
<b>RPE/LAEP - Dieulefit</b>	Service jeunesse intercommunal	Je recherche des interventions artistiques et culturelles
<b>Le Rayon de Soleil et de l'Enfance - Bourdeaux</b>	maison d'enfants à caractère social	

<b>Ecole Beauvallon - Dieulefit</b>	Institut Thérapeutique Educatif et Pédagogique (ITEP)				
<b>Les Hirondelles - Le Pôet-Laval</b>	ITEP				
<b>Multi-accueil les Dieul'Filous - Dieulefit</b>	Crèche intercommunale				
<b>Multi-accueil Picoti-Picota - Bourdeaux</b>	Crèche intercommunale				
<b>Multi-accueil Souffle d'Eveil - Bourdeaux</b>	Crèche intercommunale				
<b>CCDB - Service enfance jeunesse - Dieulefit</b>	service Enfance- Jeunesse intercommunal				
<b>Lien 26 - Dieulefit</b>	Espace de vie sociale				
<b>Médiathèque du Pays de Bourdeaux</b>	Association / Structure culturelle	J'héberge des évènements / ateliers artistiques et culturels			A ouvrir votre structure à des propositions culturelles
<b>Médiathèque du Pays de Dieulefit</b>	Association / Structure culturelle				
<b>Médiathèque du Pays de La Bégude-de-Mazenc</b>	Association / Structure culturelle				

## Autres partenaires

<b>LA MARGE Bouquinerie associative</b>	Association / Structure culturelle	J'héberge des évènements / ateliers artistiques et culturels	Rencontres autour du livre mais aussi la création de projets sociaux		A ouvrir votre structure à des propositions culturelles
<b>Alphabulles</b>	Association / Structure culturelle	Je recherche des interventions artistiques et culturelles	pourquoi pas un recueil de textes écrits par les habitants du pays de Dieulefit (thème à préciser)	animation d'ateliers d'écriture (auprès de publics variés) et montage de textes produits dans ces ateliers	A ouvrir votre structure à des propositions culturelles
<b>ATELIER CHROMA / L.A.M.I.S. MANIFESTATION DES CULTURES SILLON</b>	Association / Structure culturelle	J'héberge des évènements / ateliers artistiques et culturels	Participer à la réflexion et l'élaboration d'un territoire culturel	Sillon - mise en valeur de la créativité dans tous les domaines de la culture (ensemble des modes de vie)	
<b>Fédération des Oeuvres Laïques de la Drôme</b>	Association / Structure culturelle	J'héberge des évènements / ateliers artistiques et culturels	notamment le festival Danse au fil d'avril et le dispositif Ecran mobile	cinéma, jeune public, danse	A ouvrir votre structure à des propositions culturelles
<b>Médiathèque du Pays de Bourdeaux</b>	Association / Structure culturelle	J'héberge des évènements / ateliers artistiques et culturels			A ouvrir votre structure à des propositions culturelles
<b>Office de Tourisme du Pays de Dieulefit-Bourdeaux</b>	Association / Structure culturelle	Autre	Beaucoup de projets (réf. réunion à l'OT le 21/11/22) : visites guidées, partenariats, séjours clé en main, relai d'infos		Autre
<b>Carrefour Artistique et d'Education Musicale</b>	Association / Structure culturelle	Autre			

<b>La Bizz'Art Nomade</b>	Association / Structure culturelle	Je propose des interventions artistiques et culturelles	construction de marionnettes géantes avec les écoles primaires	arts plastiques + manipulation marionnettes	un / des publics
<b>Association STIMULI</b>	Association / Structure culturelle	Je propose des interventions artistiques et culturelles	MICRO-FOLIE		A ouvrir votre structure à des propositions culturelles
<b>Le bled / Théâtre apatride</b>	Association / Structure culturelle	Autre	Création sur la résistante Yvonne Oddon, coordination Secrets de Corridors, projet de mutualisation du théâtre le Bled	Théâtre itinérant et médiathèques, itinérance biodiversité, accueil de résidence	
<b>RadioLà</b>	Association / Structure culturelle	Autre			Autre
<b>KOMOREBI vidéo</b>	Association / Structure culturelle	Je propose des innervations artistiques et culturelles	Prestations audiovisuelles	Vidéos, teasers	A ouvrir votre structure à des propositions culturelles
<b>Concertina</b>	Association / Structure culturelle	Je recherche des interventions artistiques et culturelles	Travail en partenariat avec projet CTEAC 2023		A ouvrir votre structure à des propositions culturelles en lien avec la C.T.E.A.C.
			Les Rencontres estivales autour des enfermements (3 jours en juillet) + des RV ponctuels au fil de l'année.	Toutes disciplines artistiques. En lien avec la question des enfermements (réels et pour partie métaphoriques)	un / des intervenants

Stimuli	Association / Structure culturelle		Propose une MICRO-FOLIE sur le territoire		
Virginie Komaniecki	Artiste / Collectif d'artistes	Je propose des interventions artistiques et culturelles	cercles conteurs - travail autour du légendaire et création de visites guidées mythoniriques et décalées		
Compagnie Bigre !	Artiste / Collectif d'artistes	Je propose des interventions artistiques et culturelles	Marionnettes et théâtre d'objets, Arts plastiques, Ecriture et poésie	Spectacles, médiation culturelle et ateliers de pratiques artistiques	un / des publics
ensemble en attentionographes	Artiste / Collectif d'artistes	Je recherche des interventions artistiques et culturelles	médiation chorégraphique pour un public de maternelles, primaires, collègue, senior, parents - enfants et enseignants	"la sensation est l'image" spectacle de danse. des images issuent de jeu spéculatif entre la sensation et l'imagination.	Un lieu d'hébergement pour des interventions / de diffusion
les Vertébrées	Artiste / Collectif d'artistes	Je propose des interventions artistiques et culturelles			A ouvrir votre structure à des propositions culturelles



<b>Samuel Sfez</b>	Artiste / Collectif d'artistes	Je propose des interventions artistiques et culturelles	Ateliers de traduction anglais ou italien, organisation de joutes de traduction		Un lieu d'hébergement pour des interventions / de diffusion
<b>Association Djinn et Compagnie</b>	Artiste / Collectif d'artistes	Je propose des interventions artistiques et culturelles	Théâtre, Clown, Arts Graphiques, Jeunesses, Séniors, Mémoire collective, Personnes présentant des problèmes psychiques....	Théâtre (mouvement, masque, marionnette, objet, ombre...), Clown, Arts Graphiques, Musique	Autre
<b>Compagnie Kumulus</b>	Artiste / Collectif d'artistes	Je propose des interventions artistiques et culturelles	spectacles, ateliers de théâtre		un / des publics
<b>Raphaëlle Wisznia</b>	Artiste / Collectif d'artistes	Je recherche des interventions artistiques et culturelles	J'ai une grande envie d'intervenir dans des structures milieu du soin : hôpitaux/ EHPAD et de proposer des temps de mouvements/		Un lieu d'hébergement pour des interventions / de diffusion
<b>Anna Puig Rosado</b>	Artiste / Collectif d'artistes	Je propose des interventions artistiques et	Photographies	Photographies numériques et expositions associées	un / des publics
<b>Compagnie IREAL</b>	Artiste / Collectif d'artistes	Je propose des interventions artistiques et culturelles	Les Jardins déconfinés festivals interdisciplinaire tout public	Conte, théâtre sensoriel, théâtre de rue	Un lieu d'hébergement pour des interventions / de diffusion

<b>Cie Karnabal/ Le QUAI</b>	Artiste / Collectif d'artistes	Je propose des interventions artistiques et culturelles	1-Le Cabinet Merveilleux -Création collaborative avec le public / 2-Les Fantaisies événements culturels pour le public local	1-Marionnettes et espace public/ 2- Pluridisciplinaire (Danse, Marionnettes, théâtre, musique, Céramique, arts numériques)	un / des publics
<b>Association Une Note de Partage - Cie des Papillons Bleus</b>	Artiste / Collectif d'artistes	Je propose des interventions artistiques et culturelles	Mini-concerts pour séniors & spectacles familiaux musique et marionnette	musique/ marionnettes	un / des publics
<b>Draw-Draw</b>	Artiste / Collectif d'artistes	Je propose des interventions artistiques et culturelles		impression typographique, gravure	Un lieu d'hébergement pour des interventions / de diffusion
<b>HorsChamp Asso</b>	Artiste / Collectif d'artistes	Je propose des interventions artistiques et culturelles	L'Envers du Monde : Caravane Sténopé - Camera Obscura - Aux origines de la photographie : le regard.	Photographie argentique - Ateliers - Formes radiophoniques	Autre
<b>Troubles Champêtres</b>	Artiste / Collectif d'artistes	Je propose des innervations artistiques et culturelles	Cirque/théâtre	Spectacle/atelier	Un lieu d'hébergement pour des interventions / de diffusion
<b>Compagnie A travers Ciels</b>	Artiste / Collectif d'artistes	Je recherche des interventions artistiques et culturelles	Compagnie amateur	danse contemporaine	A ouvrir votre structure à des propositions culturelles
<b>Zafourire</b>	Artiste / Collectif d'artistes	Je propose des interventions artistiques et culturelles			A ouvrir votre structure à des propositions culturelles
<b>Association La Tête dans les Étoiles</b>	Artiste / Collectif d'artistes	Je propose des interventions artistiques et	musique	concerts ; régie technique (son, lumière, organisation,	un / des publics

		culturelles		programmation...)	
<b>Cie Nandi</b>	Artiste / Collectif d'artistes	Je propose des innervations artistiques et culturelles			un / des publics
<b>Compagnie Nandi</b>	Artiste / Collectif d'artistes	Je recherche des interventions artistiques et culturelles	"Michelle doit-on t'en vouloir d'avoir fait un selfie à Auschwitz?" - texte de Seley		

Le territoire compte également :

- des artisans d'art dont 60 potiers, de nombreuses associations organisatrices/programmatriques de festivals, manifestations ou proposant des activités culturelles-artistiques, 4 galeries d'art, 1 librairie et 2 bouquineries, 4 musées ou structure apparentées dont la Maison de la Céramique du Pays de Dieulefit, 1 cinéma associatif, un patrimoine bâti important (chapelles, villages perchés et de caractères, églises, cimetières protestants, ruines de châteaux, art Renaissance ...)
- Plusieurs clubs de sports de loisirs (rugby, foot, tennis, volley, danse, gym diverses, etc.)
- 3 piscines découvertes municipales

## ANNEXE 7 – La gouvernance

### ➤ Le comité de pilotage

Réunit des signataires de la convention. Le comité de pilotage impulse la politique partenariale de territoire et définit les orientations en cohérence avec les objectifs généraux. Il évalue la convention à son échéance.

- Direction régionale des affaires culturelles : le/la DRAC ou son représentant et le référent pour la convention ;
- Préfecture ;
- Direction des services départementaux de l'Éducation Nationale (DSDEN) ;
- Académie de Grenoble ;
- Département de la Drôme ;
- Conseil départemental de la Drôme : la Vice-présidente en charge de l'éducation, l'enseignement supérieur, de la citoyenneté, de la jeunesse, la culture et des sports ;
- CAF de la Drôme ;
- CCDB : la Vice-présidente en charge de la culture et des solidarités de la CCDB et 3 élus de la commission Culture & Solidarités ;
- 2 représentants des rencontres de territoire : Pauline LEMAIRE DEMARET (RadioLà, webradio locale) et Aude BERTRAND (Coordinatrice MIMESIS Arts-Recherches-Actions), Baptiste PITOIS (Association Stimuli).

### ➤ Le comité de suivi

Accompagne le travail du coordonnateur, notamment en ce qui concerne l'identification des besoins, l'élaboration du programme annuel d'actions et le budget prévisionnel correspondant. Il travaille aux différents enjeux du territoire et se porte garant de l'évaluation continue des actions comme de l'évaluation finale de la convention et des actions menées. Il définit les modalités de mise en œuvre d'une analyse partagée du territoire et de sa restitution.

- CCDB : la Vice-présidente en charge de la culture et des solidarités de la CCDB et 3 élus de la commission Culture & Solidarités ;
- 2 représentants des rencontres de territoire : Pauline LEMAIRE DEMARET (RadioLà, webradio locale) et Aude BERTRAND (Coordinatrice du projet de tiers-lieu de l'EHPAD de Leïs Eichirou - Fondation Partage et vie).

### ➤ Les rencontres de territoire

Espace de présentation de la démarche, de concertation, et de co-construction des projets qui répondent aux orientations définies par la convention. Ils ciblent notamment le lien avec la population du territoire, dont ils cherchent à rendre compte. Ces propositions d'actions sont formalisées dans le cadre d'un programme annuel ou pluriannuel pour le territoire.



**FICHE D'IDENTIFICATION**  
**APPEL A PROJETS LOCAUX**  
**D'EDUCATION ARTISTIQUE ET CULTURELLE**  
**DE LA C.T.E.A.C. DIEULEFIT-BOURDEAUX 2024-2025**

**Cette fiche synthétique devra être renvoyée impérativement par courriel à [a.gandolphe@ccdb26.fr](mailto:a.gandolphe@ccdb26.fr) avec les autres documents demandés.**

**N.B. : joindre en annexe à cette fiche le compte de résultat de l'année écoulée.**

**FICHE D'IDENTIFICATION DE LA STRUCTURE CANDIDATE**

Intitulé <b>exact</b> de la structure	
Date de création de la structure	
Forme juridique	
N° de SIRET	
Adresse	
Code Postal et Ville	
Tél.	
Courriel	
Site Internet	
Personne en charge du dossier ( <b>nom et fonction</b> )	
Nom du représentant légal de la structure	
Contact du représentant légal si différent de celui de la structure	

**Dans le cadre de cette résidence-mission**

<b>MOYENS HUMAINS ENVISAGES</b>		
Artistique :	Régie / Technique :	Coordination / Administration :

---



**FICHE DE PRESENTATION SYNTHETIQUE**  
**APPEL A PROJETS LOCAUX**  
**CTEAC Dieulefit-Bourdeaux 2024-2025**

Cette fiche servira de base de travail pour la sélection des candidats. Elle devra être renvoyée impérativement par courriel à [gandolphe.ccdb@orange.fr](mailto:gandolphe.ccdb@orange.fr) avec les autres documents demandés.

**N.B. : il s'agit d'une présentation SYNTHETIQUE ! Le candidat peut adapter la taille des champs à remplir, mais le document final ne devra pas excéder 2 PAGES.**

**NOM DE LA STRUCTURE CANDIDATE**

--

**PRESENTATION DE LA DIRECTION ARTISTIQUE / DE L'EQUIPE ARTISTIQUE**

--

**REFERENCES ARTISTIQUES**

**(+ joindre en annexe les curricula vitae des artistes pressentis pour Intervenir)**

--











**EXPERIENCES DE RESIDENCES DE TERRITOIRE**

--



**FICHE ECO-RESPONSABILITE**  
**APPEL A PROJETS LOCAUX**  
**CTEAC Dieulefit-Bourdeaux 2023-2024**

**DOMAINES D'ACTION ET EXEMPLES**

 <p><b>Alimentation &amp; boissons</b> Approvisionnement, vaisselle, lutte contre les gaspillages</p>	 <p><b>Scénographie &amp; matériel</b> Éco-conception, mutualisation, réemploi</p>
 <p><b>Transport, hébergement &amp; logistique</b> Politique d'achats, moyens de transports</p>	 <p><b>Biodiversité, lieux &amp; espaces naturels</b> Accès aux infrastructures, réduction des nuisances</p>
 <p><b>Communication &amp; marketing</b> Éco-communication, merchandising &amp; goodies</p>	 <p><b>Prévention &amp; réduction des risques</b> Stand de prévention aux pratiques à risque</p>
 <p><b>Prévention &amp; gestion des déchets</b> Réduction &amp; zéro déchet, tri, filières de valorisation</p>	 <p><b>Sensibilisation &amp; mobilisation</b> Animations, formation</p>
 <p><b>Eau &amp; assainissement</b> Accès à l'eau, lutte contre le gaspillage, sanitaires</p>	 <p><b>Accueil, accessibilité &amp; inclusion</b> Tarifs, aménagements, insertion</p>
 <p><b>Énergie</b> Sobriété, efficacité, renouvelable</p>	

Source AREMACS

**PRESENTATION DE LA DEMARCHE D'ECO-RESPONSABILITE**  
**(2 pages maximum)**